

Onderhoud



samen investeren
in welvaart
en welzijn



GOODPLANET.be







Jouw Mini Bos onderhouden

Weinig onderhoud

Met een Mini Bos haal je een echt stukje inheems bos naar je school of vereniging. Door de specifieke manier van planten is het Mini Bos bovendien behoorlijk onderhoudsvrij. Het eerste jaar hoef je niet veel meer te doen dan water geven. Omdat de ruimte in een (stads)tuin vaak beperkt is, kunnen de meeste soorten in het Mini Bos goed tegen snoeien. Zo kan je je Mini Bos in toom houden en neemt het niet de hele ruimte over.

Zo hou je je bos gezond

Het doel van een Mini Bos is om de natuur net zoveel mogelijk haar gang te laten gaan. Toch wil je waarschijnlijk niet dat je bos 20 á 30 meter hoog wordt. Om je bosje gezond te houden moet je vier dingen doen: mulchen, water geven, snoeien en de bloemenrand maaien.

	Jan	Feb	Mrt	Apr	Mei	Jun	Jul	Aug	Sep	Okt	Nov	Dec
 Mulchen 15 cm bladeren of stro op bodem.												
 Water geven In droge periodes, eerste 2 jaar.												
 Snoeien zie snoeikalender per soort												
 Maaien bloemenrand												

Met een Mini Bos haal je een echt stukje inheems bos naar je school of vereniging. Door de specifieke manier van planten is het Mini Bos bovendien behoorlijk onderhoudsvrij. Het eerste jaar hoef je niet veel meer te doen dan water geven. Omdat de ruimte in een (stads)tuin vaak beperkt is, kunnen de meeste soorten in het Mini Bos goed tegen snoeien. Zo kan je je Mini Bos in toom houden en neemt het niet de hele ruimte over.

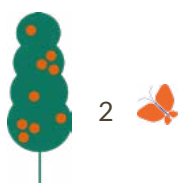
1. MULCHEN

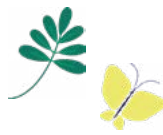
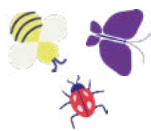
Wat en waarom?

Mulch is een losse laag stro, versnipperd tuinafval of ander organisch materiaal zoals bladeren of gras die op de bodem wordt gelegd en deze afdekt. Een mulchlaag speelt een belangrijke rol in het Mini Bos. Het nut van mulch op een rijtje:

- De bodem en het bodemleven beschermen tegen direct zonlicht.
- Er groeit minder onkruid, dus meer voeding voor jouw boompjes.
- De bodem wordt beschermd tegen uitdroging in de zomer en tegen vorst in de winter.
- De mulchlaag wordt afgebroken tot humus, cruciaal voor de bodemkwaliteit.

De mulchlaag die je bij het aanplanten hebt aangebracht wordt langzaam dunner. Het waait weg, composteert of wordt door vogels meegenomen als nestmateriaal.





Wanneer?

In het najaar

Hoe?

Vul in het najaar, als het meeste blad gevallen is, de mulchlaag aan tot ongeveer 15 cm. Gebruik hiervoor stro, bladeren, grasmaaisel of een mengsel hiervan. Zorg ervoor dat de laag enigszins luchtig blijft want anders verstikt de grond. Opgelet, leg deze mulchlaag alleen tussen de bomen en struiken en niet op de bloemenrand. De bloemen kunnen hier namelijk niet doorgroeien.

2. WATER GEVEN

Wat en waarom?

De eerste twee jaar is het belangrijk om je Mini Bos in droge periodes water te geven. Het wortelstelsel is nog in volle ontwikkeling en kan in droge periodes moeite hebben met het bereiken van de vochtige diepere grondlagen.

Wanneer?

Hoe zie je of het Mini Bos water nodig heeft? Wees alert op onderstaande signalen tussen maart en september.

- Voel aan de bodem onder de mulchlaag: Voelt dit vochtig aan? Dan heeft je bos voldoende water. Voelt dit droog aan? Geef dan een paar gieters (regen)water. Hoewel regenwater het beste is, kan dit ook met leidingwater.
- Kijk naar de bladeren: Als de blaadjes van jouw bomen in de ochtend slap hangen is het tijd om water te geven. Geef dan een paar gieters (regen)water.

Zolang de grond onder de mulchlaag vochtig is en de blaadjes niet slaphangen hoef je geen water te geven. De bomen en struiken gaan zelf met hun wortels op zoek naar water in de grond. Als je te vaak water geeft wortelen de planten niet diep genoeg en zijn ze kwetsbaarder bij droogte.

Hoe?

Je giet enkele gieters (regen)water verspreid over het Mini Bos. Kijk toe dat het water in het Mini Bos blijft en niet afstoomt. Indien dit wel gebeurt kan je een ondiepere geul of put maken zodat het water de tijd krijgt om in de bodem te trekken.

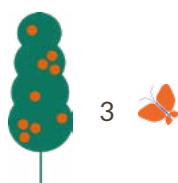
3. BLOEMENRAND MAAIEN

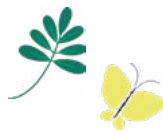
Wat en waarom?

Bij het maaien van de bloemenrand **maai of knip je de kruidige planten** (zowel bloemen als gras) af waarbij je het **maaisel afvoert**. Je maait de bloemenrand zodat de gevallen zaden voldoende licht krijgen om te ontkiemen. Daarnaast zal door het afvoeren van het maaisel de grond een beetje **verarmen** in dit deel. Dit is interessant want op armere grond zullen meer verschillende planten tot bloei komen. Indien de grond rijker is aan voedingsstoffen, zullen grassen en brandnetels dominant zijn. Na het maaien zal het er plots minder aantrekkelijk uitzien, maar het zal het volgende jaar veel effect hebben op je aantal bloemen!

Wanneer?

Maai nadat de bloemen uitgebloeid zijn en **zaad gevormd** hebben. Vaak is dit in **september tot begin oktober**. Overgroeit het gras de bloemenrand in het tweede jaar al in mei of juni? Wacht dan niet tot het najaar en maai al meteen. De bloemen komen sneller terug dan het gras en hebben dan een uitgestelde bloei later in de zomer. Kies een **zonnige dag** omdat insecten dan kunnen wegspringen en de zaden makkelijker lossen. Bij extreme droogte stel je het maaien echter beter even uit.





Hoe?

Maai **op ongeveer 8 cm hoogte**. Zo blijven de rozetten gespaard en krijgt de bodem toch voldoende licht. **Schud even met het maaisel** boven de bloemenrand zodat er nog zo veel mogelijk zaden op de grond vallen. **Voer het maaisel af** naar de compostbak.

4. SNOEIEN

Wat en waarom?

Omdat sommige soorten in Mini Bos tussen 10 en 30 meter hoog kunnen worden, is het best om ze af en toe terug te knippen. Snoeien doe je om **hinderlijke takken** te verwijderen of net om de **groei van het Mini Bos te boosten**. Bij knotten verwijder je de top van de stam waardoor er op de plaats van de snede en dus op de hoogte die jij kiest, een kruin ontwikkelt (denk aan knotwilgen). We hebben voornamelijk soorten gekozen die goed tegen snoeien en knotten kunnen. Je kan je Mini Bos daardoor **zo hoog of laag houden als je zelf wil**.

Wanneer?

In de **snoeikalender** achteraan in dit document, vind je de ideale moment terug voor het snoeien van iedere soort. Snoeien op de **juiste moment** is namelijk belangrijk om het beoogde effect te krijgen en bloeden en infecties te vermijden. Hinderende takken snoei je best weg in de zomer. Om de groei te stimuleren zodat je Mini Bos voller wordt, snoei en/of knot je in de winter.

Hoe?

Ons advies is om de bomen op 3 á 4 meter te houden en de struiken op 1 á 2 meter.

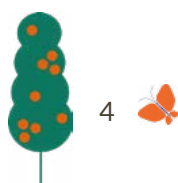
Snoeien: met een snoeischaar of haagschaar knip je takken weg. Als je wilt dat deze tak opnieuw zijtakken maakt, zorg je dat er nog **enkele knoppen overblijven**. In de **zomer knip je hinderlijke takken** terug omdat de groei minder wordt gestimuleerd dan wanneer je in de winter snoeit.

Knotten: Dit doe je alleen in de **winter**. Je verwijdert de top van de boom of snoeit de hoofdtakken van een struik naar wens terug. De knoppen die nog blijven worden hierdoor **gestimuleerd om te groeien**.

Toch wat onzeker? Het kan onwennig voelen om je Mini Bos in één keer helemaal terug te snoeien. Wees gerust, de bomen en struiken **kunnen tegen een stootje**, dus wees niet bang om de schaar erin te zetten!

TIP

Begin met enkele takken en hou het komende jaar in het oog hoe de boom of struik hierop reageert. Je zal het effect waarnemen en gaandeweg zelfzekerder worden met snoeien.





Soortenlijst van het plantenpakket

De samenstelling van de soorten bomen en struiken is aangepast aan het bodemtype dat je bij de start hebt doorgegeven. Er zijn drie verschillende pakketten: droge, natte en leemgrond.

Plantenpakket 1 voor droge grond

bomen

boskers (*Prunus avium*)
haagbeuk (*Carpinus betulus*)
veldesdoorn (*Acer campestre*)
lijsterbes (*Sorbus aucuparia*)
ruwe berk (*Betula pendula*)

Plantenpakket 2 voor natte grond

boskers (*Prunus avium*)
zwarte els (*Alnus glutinosa*)
grouwe wilg (*Salix cinerea*)
boswilg (*Salix caprea*)
zachte berk (*Betula pubescens*)

Plantenpakket 3 voor zandleem

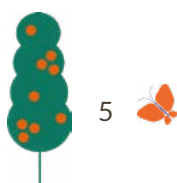
boskers (*Prunus avium*)
haagbeuk (*Carpinus betulus*)
veldesdoorn (*Acer campestre*)
boswilg (*Salix caprea*)
hazelaar (*Corylus avellana*)

struiken

gewone vlier (*Sambucus nigra*)
hondsroos (*Rosa canina*)
veldiepe (*Ulmus minor*)
sleedoorn (*Prunus spinosa*)
rode kornoelje
(*Cornus sanguinea*)

gewone vlier (*Sambucus nigra*)
hondsroos (*Rosa canina*)
gelderse roos (*Viburnum opulus*)
gele kornoelje (*Cornus mas*)
rode kornoelje
(*Cornus sanguinea*)

gewone vlier (*Sambucus nigra*)
lijsterbes (*Sorbus aucuparia*)
gelderse roos (*Viburnum opulus*)
gele kornoelje (*Cornus mas*)
rode kornoelje
(*Cornus sanguinea*)





Snoeikalender

PLANTPAKKET			NEDERLANDSE NAAM	OPMERKINGEN	1	2	3	4	5	6	7	8	9	10	11	12
1	2	3			1	2	3	4	5	6	7	8	9	10	11	12
x		x	veldesdoorn	jan-feb-mrt niet, kans op bloeden												
x		x	lijsterbes	enkel snoeien												
	x		zwarte els													
	x		grauwe wilg													
	x	x	boswilg													
x		x	haagbeuk													
x			veldiep													
x	x	x	boskers	niet knotten of snoeien												
x			ruwe berk	niet knotten of snoeien												
	x		zachte berk	niet knotten of snoeien												
		x	hazelaar													
x	x	x	gewone vlier													
x	x		hondsroos													
x			sleedoorn													
x	x	x	sporkenhout/ vuilboom													
	x	x	gelderse roos													
	x	x	gele kornoelje													

WINTERSNOEI + KNOTTEN

De periode start vanaf dat de bladeren zijn afgevallen en stopt wanneer de nieuwe knoppen komen. De sapstroom ligt stil. Snoeien in deze periode stimuleer je de groei in de takken die je snoeit waardoor de plant voller zal worden. Snoei in deze periode de takken waarvan je wilt dat de plant op deze plaats groeit. Knotten doe je alleen in de winter. Dit doe je door de top geheel te verwijderen. Er komen nieuwe scheuten op de stam. Hierdoor zal de plant een kruin vormen op die hoogte. De scheuten kan je nadien weer knotten.

WINTERSNOEI + KNOTTEN

Afhankelijk van de weersomstandigheden kunnen er al knoppen zijn in maart. Kijk dus goed naar je plant in deze maand voordat je snoeit of knot. Als er al knoppen zijn snoei je niet meer.

ZOMERSNOEI

In de zomermaanden kan je snoeien om de boom/struik bij te werken en hinderlijke takken te verwijderen. De groei wordt minder gestimuleerd dan wanneer je snoeit in de winter. Hierdoor kan je de takken snoeien die je liever kwijt wilt.

Wanneer de boom of struik het gewenste formaat heeft bereikt is het aangewezen om in deze periode te snoeien.

NIET KNOTTEN OF SNOEIEN

Deze bomen kunnen er niet zo goed tegen snoeien en knotten. Wanneer je dat wel doet is de kans klein dat ze weer uitschieten. Ze kunnen 'bloeden' waardoor ze gevoelig worden voor infecties. Er bestaat dan een grote kans dat de boom afsterft.

