

## Entretien



s'investir dans  
le bien-être  
et la prospérité



GOODPLANET.be







# Entretien de la Mini Forêt

## Peu d'entretien

Avec une Mini Forêt, vous apportez un véritable échantillon de forêt indigène à votre école ou à votre association. Grâce à son mode de plantation spécifique, la Mini Forêt ne nécessite pas d'entretien. La première année, vous ne devrez pas faire grand-chose d'autre que de l'arroser. Comme l'espace dans un jardin (urbain) est souvent limité, la plupart des espèces sélectionnées pour votre Mini Forêt supportent bien la taille. Vous pouvez donc contrôler votre Mini Forêt et éviter ainsi qu'elle ne prenne trop de place.

## Voici comment garder votre forêt en bonne santé

L'objectif d'une Mini Forêt est de laisser la nature suivre son cours autant que possible. Cependant, vous ne souhaitez probablement pas que votre Mini Forêt atteigne 20 à 30 mètres de haut. Pour garder votre Mini Forêt en bonne santé, vous devez passer par quatre étapes : pailler, arroser, tailler et tondre la bordure de fleurs.

	Jan	Fév	Mar	Avr	Mai	Jun	Jul	Août	Sep	Oct	Nov	Déc
 Paillage 15 cm de feuilles ou de paille sur le fond												
 Arrosage En période sèche, les 2 premières années												
 Élagage Voir le calendrier de taille par espèce												
 Fauchage de la bordure de fleurs												

### 1. PAILLAGE

#### Qu'est-ce que le paillis et pourquoi ?

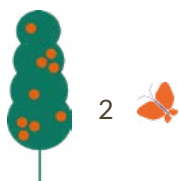
Le paillis est une couche de paille, de déchets de jardin déchiquetés ou d'autres matières organiques telles que des feuilles ou de l'herbe qui est placée sur le sol et le recouvre. Une couche de paillis joue un rôle important dans la Mini Forêt. Les atouts du paillis en bref :

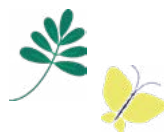
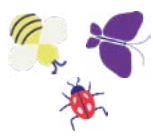
- Protéger le sol et la vie du sol de la lumière directe du soleil.
- Moins de mauvaises herbes poussent, donc plus d'éléments nutritifs pour vos jeunes arbres.
- Le sol est protégé du dessèchement en été et du gel en hiver.
- La couche de paillis se décompose en humus, ce qui est crucial pour la qualité du sol.

La couche de paillis que vous avez appliquée lors de la plantation s'amincit lentement. Elle se dégrade, se composte ou est utilisée par les oiseaux comme matériau de nidification.

#### Quand ?

En automne





### Comment procéder ?

En automne, lorsque la plupart des feuilles sont tombées, complétez la couche de paillis jusqu'à **environ 15 cm d'épaisseur**. Utilisez de la **paille, des feuilles, de l'herbe coupée ou un mélange** de ces matières. Veillez à ce que la couche reste un peu aérée, sinon le sol s'étouffe. Attention, ne posez cette couche de paillis qu'entre les arbres et les buissons, et non sur la bordure de fleurs. En effet, les fleurs ne peuvent pas pousser à travers le paillis.

## 2. ARROSAGE

### Quoi et pourquoi ?

Pendant les deux premières années, il est important d'arroser votre Mini Forêt pendant les périodes sèches. Le système racinaire est encore en développement et peut avoir du mal à atteindre les couches profondes et humides du sol pendant les périodes sèches.

### Quand ?

**Comment savoir** si la Mini Forêt a besoin d'eau ?

Soyez attentifs aux signes ci-dessous entre mars et septembre.

- **Touchez le sol sous la couche de paillis** : est-il humide ? Votre forêt a alors suffisamment d'eau. Est-il sec ? Dans ce cas, versez une petite quantité d'eau (de pluie de préférence).
- **Observez les feuilles** : Si les feuilles de vos arbres pendent mollement le matin, il est temps d'arroser. Versez quelques arrosoirs d'eau (de pluie).

Tant que le sol sous la couche de paillis est humide et que les feuilles ne tombent pas, il n'est pas nécessaire d'arroser. Les arbres et les arbustes chercheront eux-mêmes l'eau dans le sol grâce à leurs racines. Si vous arrosez trop souvent, les plantes ne s'enracinent pas assez profondément et sont plus vulnérables à la sécheresse.

### Comment ?

Vous versez quelques arrosoirs d'eau (de pluie) **sur la Mini Forêt**. Veillez à ce que l'eau reste dans la Mini Forêt et ne s'écoule pas en dehors. Si c'est le cas, vous pouvez creuser une tranchée ou une fosse moins profonde pour que l'eau ait le temps de s'infiltrer dans le sol.

## 3. FAUCHAGE DE LA BORDURE DE FLEURS

### Quoi et pourquoi ?

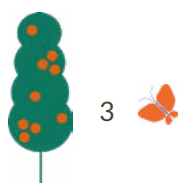
Lorsque vous tondez une plate-bande, **vous coupez ou taillez les plantes herbacées** (fleurs et herbe) et **vous débarrassez de l'herbe coupée**. Vous tondez la plate-bande pour que les graines tombées au sol reçoivent suffisamment de **lumière** pour germer. En outre, l'enlèvement des tontes **appauvrit** un peu le sol. C'est intéressant parce que sur un sol plus pauvre, un plus grand nombre de plantes différentes s'épanouiront. Si le sol est plus riche en nutriments, les graminées et les orties seront dominantes. Après la tonte, le jardin aura l'air soudainement moins beau, mais cela aura un effet important sur le nombre de fleurs l'année suivante !

### Quand ?

Tondez après que les fleurs aient fini de fleurir et de **former des graines**. C'est souvent en **septembre ou début octobre**. La deuxième année, l'herbe envahit-elle la bordure de fleurs dès le mois de mai ou de juin ? Dans ce cas, n'attendez pas l'automne et tondez tout de suite. Les fleurs repoussent plus vite que l'herbe et ont une floraison retardée plus tard dans l'été. Choisissez une **journée ensoleillée**, ce qui permet aux insectes de s'envoler et aux graines de se décharger plus facilement. En cas de sécheresse extrême, il est toutefois préférable de reporter la tonte pendant un certain temps.

### Comment procéder ?

Tondez à **une hauteur d'environ 8 cm**. Cela permet d'épargner les rosettes et de donner suffisamment de lumière au sol. **Secouez brièvement les tontes** au-dessus du bord de la fleur afin qu'un maximum de graines tombent encore au sol. Jeter **l'herbe coupée** dans le bac à compost.





## 4. ÉLAGAGE

### Quoi et pourquoi ?

Comme certaines variétés d'arbres peuvent atteindre entre 10 et 30 mètres de haut, il est préférable de les tailler. L'élagage permet de supprimer les **branches gênantes** ou de **stimuler la croissance de la Mini Forêt**. La taille en têtard consiste à enlever le haut du tronc de manière à ce qu'une couronne se développe à l'endroit de la coupe et donc à la hauteur que vous avez choisie (pensez aux saules têtards). Nous avons choisi des espèces qui supportent bien la taille et l'écimage (mis à part le merisier et le bouleau). Vous pouvez donc **garder** votre Mini Forêt à **la hauteur que vous souhaitez**.

### Quand ?

Dans le **calendrier de taille**, à la fin de ce document, vous trouverez la période idéale pour la taille de chaque espèce. Il est important de tailler au bon **moment** pour obtenir l'effet désiré et éviter les saignements et les blessures. Il est préférable de tailler les branches gênantes en été. Pour stimuler la croissance de votre Mini Forêt et lui donner plus de volume, taillez et/ou étêtez en hiver.

### Comment ?

Nous conseillons de maintenir les arbres à une hauteur de 3 à 4 mètres et les arbustes à une hauteur de 1 à 2 mètre(s).

**Taille** : à l'aide d'un sécateur ou d'une taille-haie, coupez les branches. Si vous souhaitez que cette branche produise à nouveau des branches latérales, veillez à ce qu'il reste **quelques bourgeons**. En été, vous **coupez les branches gênantes** car la croissance n'est pas autant stimulée que lorsque vous taillez en **hiver**.

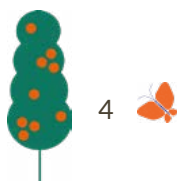
**La taille en têtard** : Cette opération n'a lieu qu'en hiver. Vous enlevez la cime de l'arbre ou vous taillez les branches principales d'un arbuste selon les besoins. Cela **favorise la croissance des bourgeons** restants.

Vous avez encore des doutes ? Vous pouvez vous sentir mal à l'aise avec l'idée d'élaguer votre Mini Forêt de la sorte. Rassurez-vous, les arbres et les buissons **sont résistants**.

## CONSEIL



Commencez par quelques branches et observez la réaction de l'arbre ou de l'arbuste au cours de l'année suivante. Vous observerez l'effet et deviendrez progressivement plus confiant pour la taille.





## LISTE DES ESPÈCES

La composition des types d'arbres et d'arbustes est adaptée au type de sol que vous avez choisi au départ. Il existe trois formules différentes : sol sec, sol humide et sol limoneux.

### Assortiment 1

Sol sec

Arbre

le cerisier sauvage  
(Prunus avium)  
Sorbier (Sorbus aucuparia)  
le charme (Carpinus betulus)  
érable champêtre  
(Acer campestre)  
Bouleau argenté  
(Betula pendula)

### Assortiment 2

Sol humide

le cerisier sauvage  
(Prunus avium)  
aulne glutineux  
(Alnus glutinosa)  
saule à feuilles étroites  
(Salix caprea)  
Bouleau pubescent  
(Betula pubescens)  
saule gris (Salix cinerea)

### Assortiment 3

Limoneux

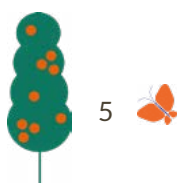
noisetier (Corylus avellana)  
érable champêtre  
(Acer campestre)  
le charme (Carpinus betulus)  
le cerisier sauvage  
(Prunus avium)  
saule à feuilles étroites  
(Salix caprea)

Arbustes

orme champêtre (Ulmus minor)  
églantier (Rosa canina)  
cornouiller sanguin  
(Cornus sanguinea)  
prunellier (Prunus spinosa)  
Sureau commun  
(Sambucus nigra)

églantier (Rosa canina)  
vioerne obier  
(Viburnum opulus)  
Cornouiller jaune (Cornus mas)  
cornouiller sanguin  
(Cornus sanguinea)  
Sureau commun  
(Sambucus nigra)

Sureau commun  
(Sambucus nigra)  
rosier de gueldre  
(Viburnum opulus)  
Sorbier (Sorbus aucuparia)  
Cornouiller jaune (Cornus mas)  
cornouiller sanguin  
(Cornus sanguinea)





## Calendrier de taille

KIT DE PLANTATIONS			NOM EN FRANÇAIS	COMMENTAIRES	1	2	3	4	5	6	7	8	9	10	11	12
1	2	3														
x		x	érable champêtre	jan-feb-mrt niet, kans op bloeden												
x		x	framboisier	enkel snoeien												
	x		aulne glutineux													
	x		saule gris (cendré)													
	x	x	saule marsault													
x		x	charme													
x			orme champêtre													
x	x	x	merisier	ne pas tailler en têtard ni élaguer												
x			bouleau verruqueux	ne pas tailler en têtard ni élaguer												
	x		bouleau pubescent	ne pas tailler en têtard ni élaguer												
		x	noisetier													
x	x	x	sureau noir													
x	x		rosier des chiens (églantier)													
x			prunellier													
x	x	x	bourdaine													
	x	x	viorne obier													
	x	x	cornouiller mâle													

### TAILLE D'HIVER + TAILLE EN TÊTARD

La période commence lorsque les feuilles sont tombées et s'arrête lorsque les nouveaux bourgeons apparaissent. La circulation de la sève est à l'arrêt. La taille pendant cette période stimule la croissance des branches que vous taillez, ce qui rendra la plante plus volumineuse. Taillez à cette période les branches sur lesquelles vous souhaitez que la plante se développe. Ne taillez en têtard qu'en hiver. Pour ce faire, vous enlevez complètement la partie supérieure de la plante. De nouvelles pousses se développent sur le tronc. La plante forme ainsi une couronne à cette hauteur. Les pousses peuvent être à nouveau taillées par la suite.

### TAILLE D'HIVER + TAILLE EN TÊTARD

Selon les conditions météorologiques, il peut y avoir des bourgeons dès le mois de mars. Observez donc attentivement votre plante au cours de ce mois avant de la tailler ou de l'écimer. S'il y a déjà des bourgeons, ne taillez plus.

### TAILLE D'ÉTÉ

Pendant les mois d'été, vous pouvez élaguer l'arbre ou l'arbuste et supprimer les branches gênantes. La croissance n'est pas autant stimulée que lorsque vous taillez en hiver. Vous pouvez donc tailler les branches dont vous souhaitez vous débarrasser. Lorsque l'arbre ou l'arbuste a atteint la taille souhaitée, il convient de le tailler à cette période.

### NE PAS TAILLER EN TÊTARD NI ÉLAGUER

Ces arbres supportent mal la taille et l'écimage. Lorsque vous le faites, il y a peu de chances qu'ils repoussent. Ils risquent de "saigner", ce qui les rend sensibles aux infections. Il y a alors de fortes chances que l'arbre meure.

