



Manuel de plantation Mini Forêt



s'investir dans
le bien-être
et la prospérité



GOODPLANET.be



Manuel de plantation - Mini Forêt

La Mini Forêt utilise la méthode de plantation du professeur japonais Akira Miyawaki.

Cette méthode se déroule en **six étapes**:

Les **étapes 1 à 3** sont réalisées **avant les vacances d'automne**.

Les **étapes 4 à 6** une fois que vous avez reçu le kit de plantation.

Aperçu des différentes étapes

Feuilles de route	Calendrier	Matériel à prévoir
<ol style="list-style-type: none"> 1. Concevoir le projet 2. Dessiner la Mini Forêt 3. Préparation du sol - partie 1 	Avant les vacances d'automne	<ul style="list-style-type: none"> • 1 x bêche (plus il y en a, mieux c'est) • 1 x râteau
<ol style="list-style-type: none"> 4. Préparation du sol - partie 2 5. Plantation 6. Premiers entretiens <ul style="list-style-type: none"> ○ Paillage ○ Arrosage 	Novembre Dans un délai d'un jour à compter de la livraison du kit de plantation.	<ul style="list-style-type: none"> • 1 x bêche (plus il y en a, mieux c'est) • 1 x arrosoir ou tuyau d'arrosage • Gants de travail • Paillage (paille, feuilles mortes ou broyat) pour couvrir le sol après la plantation • 2 sacs de 40 litres de compost organique. Pour un sol sablonneux, il est préférable de prendre un sac supplémentaire. • Éventuellement un bol, du sable blanc et un râteau pour semer le mélange de fleurs.
<ol style="list-style-type: none"> 7. Identifier les arbres 8. Prendre une photo 	Le jour de la plantation	<ul style="list-style-type: none"> • Étiquettes nominatives incluses • Appareil photo/gsm

ETAPE 1 : concevoir le projet

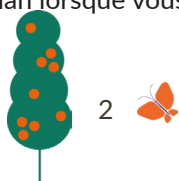
Réfléchissez bien à l'endroit où vous voulez planter votre Mini Forêt. Votre forêt a besoin de **lumière, d'eau, d'air et de nourriture** pour se développer. Les arbres poussent très bien à l'ombre, mais le mélange de fleurs a besoin d'un peu plus de soleil. Il est utile de marquer les 6 m² à l'avance. Pour un cercle, vous pouvez utiliser une corde d'environ 9 mètres. Pour un carré, cela représente 10 mètres. Les arbres poussent très bien à l'ombre, mais les fleurs ont besoin d'un peu plus de soleil.

*NOS CONSEILS

- Choisissez un endroit qui reçoit la lumière du soleil pendant la journée. Les fleurs ont particulièrement besoin de la lumière du soleil pour pousser.
- Une forme ronde semble plus naturelle qu'un rectangle, un triangle ou un carré.
- Si vous souhaitez planter les arbres à moins de 2 m (distance légale) de la limite de la parcelle, consultez d'abord les voisins. Ne plantez pas la Mini Forêt juste à côté d'un bâtiment.

ÉTAPE 2 : Dessiner la Mini Forêt

La Mini Forêt est composée de cinq arbres, cinq arbustes et d'un mélange de fleurs. Nous proposons 3 assortiments différentes en fonction du type de sol : sol sec, sol humide et limoneux (la liste se trouve à la fin de ce document). Vous pouvez planter une Mini Forêt dans un endroit qui est à l'origine pavé, gazonné ou bétonné. Vous avez choisi une forme à l'étape précédente et dessiné votre forêt. Vous pouvez maintenant placer **les plantes à l'intérieur de cette forme**. Dessinez la forêt à l'échelle et placez tous les arbres, les arbustes et la bordure de fleurs. Vous aurez besoin de ce plan lorsque vous planterez.





*NOS CONSEILS

- o Placez les arbres au milieu. Veillez à ce que les arbres soient espacés de minimum 30 cm.
- o Placez les arbustes autour des arbres. Veillez à ce que les arbustes soient distants de minimum 30 cm des arbres.
- o Dessinez la bordure de fleurs de préférence du côté sud. De cette façon, elles recevront suffisamment de lumière du soleil.

ÉTAPE 3 : Préparation du sol - partie 1 (avant les vacances d'automne)

PRÉPARER VOTRE SOL POUR VOTRE PRAIRE FLEURIE - FAUX SEMIS

Avant les vacances d'automne, nettoyez le sol à l'endroit où se trouvera la Mini Forêt. Accordez une **attention particulière à la bordure où le mélange de fleurs sera semé**. En nettoyant le sol à l'avance, les graines des plantes indésirables germeront et vous pourrez facilement les enlever avant de semer le mélange de fleurs. De cette manière, vous vous assurez que la concurrence pour la nutrition, la lumière et l'eau pour vos fleurs est aussi faible que possible. Cette méthode est appelée "faux semis".

*NOTRE CONSEIL

- o Conservez les pierres, les tuiles ou le gazon que vous enlevez de la zone de plantation pour **construire un mur de pierres ou de terre autour de la Mini Forêt** après la plantation. Remplissez les interstices du mur de pierres avec de la terre. De cette manière, les plantes et les mousses pousseront naturellement. Pour accélérer ce processus, vous pouvez en planter ou en semer vous-même dans les interstices. Non seulement c'est joli, mais cela permet aussi de maintenir la couche de paillis en place et d'offrir un abri aux insectes et aux amphibiens.

PRÉPARER VOTRE SOL POUR VOS ARBRES ET ARBUSTES - UN SOL MEUBLE

Ameublissez le sol en creusant à une profondeur de 30 cm. C'est à peu près la longueur d'une bêche. Veillez à ce qu'il ne reste pas de grosses mottes. Cela permet aux racines des arbres et des arbustes de s'enraciner plus facilement et à l'eau de s'infiltrer plus facilement dans le sol.

*NOTRE CONSEIL

- o Marquez avec des bâtons ou des piquets l'endroit où vous allez planter les arbres et les arbustes.

ÉTAPE 4 : Préparation du sol - partie 2 (le jour de la plantation)

PRAIRIE FLEURIE - FAUX SEMIS

Avant de semer, dans la zone où se trouvera la bordure de fleurs, enlevez toutes les adventices (plantes indésirables). Dans la partie où se trouveront les arbres et les arbustes, cette opération n'est pas nécessaire.

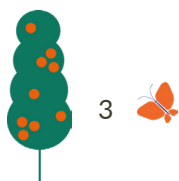
ARBRES ET ARBUSTES - AJOUT DE COMPOST

Pour donner aux plants de votre Mini Forêt le meilleur départ possible, **ajoutez des éléments nutritifs** (compost) au sol. Cela permettra à votre forêt de se développer rapidement !

Pour ce faire, étalez d'abord le compost sur votre lit de plantation. Mélangez ensuite le compost à la terre sur une profondeur de 30 cm. Cela correspond à la longueur d'une bêche.

*NOTRE CONSEIL

- o **N'ajoutez pas de compost sur le bord où vous sèmerez le mélange de fleurs**, elles ont besoin d'un sol pauvre pour se développer. Plus le sol de cette parcelle est pauvre, plus vous aurez de fleurs. Si vous fertilisez, ce sont surtout les graminées et les mauvaises herbes à croissance rapide qui en profiteront, au détriment des fleurs.





ÉTAPE 5 : Plantation

Après réception de votre kit, la **Mini Forêt doit être mise en terre le plus rapidement possible** (idéalement endéans les 24h). De cette manière, les racines ne se dessèchent pas. Jetez un œil à votre plan de plantation et mettez les plants au bon endroit. Plantez d'abord les arbres et les arbustes et enfin le mélange de fleurs.

COMMENT PLANTER UN ARBRE ?

Pour creuser un trou de plantation, utilisez une bêche. Creusez le trou **aussi profond et large que le système racinaire de l'arbre** que vous allez planter. Après avoir creusé le trou, insérez l'arbre dans le trou de plantation et **refermez-le avec la terre excavée**. Pour s'assurer que le système racinaire a suffisamment d'espace, secouez doucement le jeune arbre d'avant en arrière et tassez doucement la terre. Ensuite, donnez à chaque plant une **grande quantité d'eau**. De cette façon, les racines entreront en contact avec le sol et vos plants se développeront mieux.

COMMENT SEMER LE MÉLANGE DE FLEURS ?

Prenez une partie du mélange dans votre main et **étalez-le uniformément** sur la bordure sud de votre plantation. Gardez votre main à environ 20 cm au-dessus du sol.

Après le semis, **travaillez les graines très superficiellement**. Pour ce faire, passez doucement sur cette zone avec un râteau. Ou en appuyant doucement avec vos pieds pour que la graine entre en contact avec le sol. Veillez à ne pas enfoncer les graines trop profondément dans le sol.

*NOS CONSEILS :

- Ne pas semer par temps très sec, par temps de gel ou si le sol est extrêmement humide !
- Alternative pour le semis : videz les graines du sachet dans un bol. Secouez bien les graines et ajoutez un peu de sable fin (disponible dans les magasins de bricolage) pour faciliter l'ensemencement régulier. De cette façon, vous pouvez semer de manière uniforme et voir où vous avez déjà semé.
- Prévoyez une **délimitation** autour de la bordure de fleurs. Par exemple, un petit mur de terre, un muret ou une clôture basse, car les fleurs ne résistent pas au piétinement (qu'elles soient au stade de graines, de germination ou de fleurs).

VOUS N'AVEZ PAS LE TEMPS DE PLANTER RAPIDEMENT ?

Vous pouvez conserver vos arbres et arbustes en mettant temporairement leurs racines dans de la terre ou dans du sable humidifié. De cette façon, vous pouvez laisser les arbres en toute sécurité pendant quelques semaines.

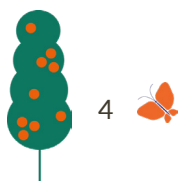
Pour ce faire vous pouvez creuser un large trou ou une tranchée dans lequel vous placerez les arbres et les arbustes les uns à côté des autres. Refermez le trou ou la tranchée avec de la terre ou du sable. Veillez à ce que toutes les racines soient bien recouvertes de terre meuble sans mottes. La terre empêche le gel et le froid d'endommager les racines. Cette opération peut être réalisée dans un endroit temporaire. De cette manière, vous pouvez laisser les arbres en toute sécurité pendant quelques semaines. Si vous n'avez pas d'endroit où vous pouvez creuser un trou vous pouvez également laisser les racines dans une grande baignoire/seau avec de la terre ou du sable humidifié et à l'abri du gel.

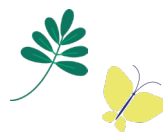
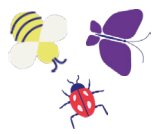
Si possible il est toutefois préférable de planter immédiatement à l'endroit définitif.

LA MÉTHODE MIYAWAKI

Cette méthode a été mise au point par le botaniste japonais Akira Miyawaki. Il s'agit d'une méthode de plantation ayant fait ses preuves pour accélérer le reboisement.

En plantant les arbres et arbustes très proches les uns des autres et en travaillant le sol, la végétation est stimulée et pousse très rapidement. Un petit bosquet fraîchement planté se transforme donc très vite en une jungle impénétrable. Vous trouverez plus d'infos à ce sujet dans la fiche Mini Forêt.





ÉTAPE 6 : Les premiers entretiens

PAILLAGE

Après la plantation, **recouvrez le sol entre les arbres et les arbustes d'une couche de paille** (feuilles mortes ou broyat) **de 15 cm d'épaisseur**. Veillez à ne **pas recouvrir les bordures de fleurs**, car elles ne peuvent pas pousser à travers. Le paillage protège le sol et la vie du sol de la lumière directe du soleil, de la sécheresse et du gel. Il empêche également la croissance d'adventices (mauvaises herbes). Cela vous évite d'avoir à désherber. Le paillage se transforme en humus en l'espace d'un à deux ans, ce qui constitue un apport nutritionnel supplémentaire pour les plantes.

ARROSAGE

Lors de la plantation, vous avez déjà arrosé tous les arbres et arbustes individuellement pour que les racines soient en contact avec le sol. Après le paillage, arrosez à nouveau abondamment la Mini Forêt dans son ensemble. La couche de paillage doit être complètement imbibée. Cela permet non seulement d'éviter que le paillis ne s'envole, mais aussi de maintenir le sol bien humide. Et c'est excellent pour votre Mini Forêt !

ÉTAPE 7 : Identifier et accrocher les étiquettes

Inscrivez le nom (de l'espèce) sur les étiquettes fournies et accrochez-les à l'arbre ou à l'arbuste correspondant. Sur la page du projet "**Mini Forêt, Maxi Effet !**" (www.goodplanet.be/fr/mini-foret), vous trouverez des fiches de caractéristiques pour chaque type d'assortiment de plantes afin de vous aider à identifier chaque plante de votre Mini Forêt.

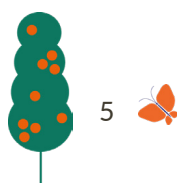
En tant qu'école ou association, vous pouvez commencer tout de suite avec votre groupe avec l'activité "La Mini Forêt - mise en route". Cette activité est décrite dans la "fiche 1 - Mini Forêt" elle peut être téléchargée à partir de la page du projet. Cette activité vous permet de vous plonger directement dans votre Mini Forêt et d'apprendre à mieux connaître les arbres et les arbustes.

ÉTAPE 8 : Prenez une photo de votre toute nouvelle Mini Forêt

Prenez une photo en veillant à ce que toute la Mini Forêt y apparaisse. Envoyez votre photo à l'adresse miniforêt@goodplanet.be.

Amusez-vous bien tout en apprenant !

L'équipe Mini Forêt de GoodPlanet et Cera





Liste des espèces reprises dans le kit

Les arbres et arbustes fournis sont adaptés en fonction de la nature du sol qui aura été renseignée au démarrage du projet. Il existe trois variantes : pour sol sec, humide et limoneux. Le mélange de semences de prairie fleurie est identique dans chaque variante. Vous trouverez ci-dessous la composition de chaque assortiment.

Assortiment 1

Sol sec

Arbres

merisier (*Prunus avium*)
sorbier des oiseleurs
(*Sorbus aucuparia*)
charme commun
(*Carpinus betulus*)
érable champêtre
(*Acer campestre*)
bouleau verruqueux
(*Betula pendula*)

Assortiment 2

Sol humide

merisier (*Prunus avium*)
aulne noir (*Alnus glutinosa*)
saule marsault (*Salix caprea*)
bouleau pubescent
(*Betula pubescens*)
saule cendré (*Salix cinerea*)

Assortiment 3

Sol limoneux

noisetier commun
(*Corylus avellana*)
érable champêtre
(*Acer campestre*)
charme commun
(*Carpinus betulus*)
merisier (*Prunus avium*)
saule marsault (*Salix caprea*)

Arbustes

orme champêtre (*Ulmus minor*)
rosier des chiens (*Rosa canina*)
prunellier (*Prunus spinosa*)
sureau noir (*Sambucus nigra*)
cornouiller sanguin (*Cornus sanguinea*)

rosier des chiens (*Rosa canina*)
viorne obier (*Viburnum opulus*)
cornouiller sauvage
(*Cornus mas*)
sureau noir (*Sambucus nigra*)
cornouiller sanguin (*Cornus sanguinea*)

sureau noir (*Sambucus nigra*)
viorne obier (*Viburnum opulus*)
sorbier des oiseleurs
(*Sorbus aucuparia*)
cornouiller sauvage (*Cornus mas*)
cornouiller sanguin (*Cornus sanguinea*)

Fleurs

Achillea millefolium (achillée millefeuille)
Agrostemma githago (nielle des blés)
Borago officinalis (bourrache officinale)
Calendula arvensis (souci des champs)
Campanula rotundifolia (campanule à feuilles rondes)
Centaurea cyanus (bleuet) Syn. *Cyanus segetum*
Centaurea jacea (centaurée jacée)
Cichorium intybus (chicorée sauvage)
Clinopodium vulgare (clinopode)
Consolida regalis (pied d'alouette)

Daucus carota (carotte)
Echium vulgare (vipérine)
Galium mollugo (caille-lait blanc)
Geranium pyrenaicum (géranium des Pyrénées)
Glebionis segetum (chrysanthème des moissons)
Knautia arvensis (knautie des champs)
Legousia speculum-veneris (miroir de Vénus)
Leontodon hispidus (léontodon hispide)
Leucanthemum vulgare (grande marguerite)
Lotus corniculatus (lotier corniculé)
Malva sylvestris (mauve sylvestre)

Matricaria chamomilla (chamomille sauvage)
Onobrychis viciifolia (sainfoin)
Origanum vulgare (origan commun)
Papaver rhoeas (grand coquelicot)
Prunella vulgaris (brunelle commune)
Reseda lutea (réséda jaune)
Rhinanthus minor (petite rhinanthé)
Silene flos-cuculi (lychnis fleur-de-coucou) Syn. *Lychnis flos-cuculi*
Silene latifolia alba (compagnon blanc)
Silene vulgaris (silène enflé)
Tragopogon pratensis (salsifis des prés)

