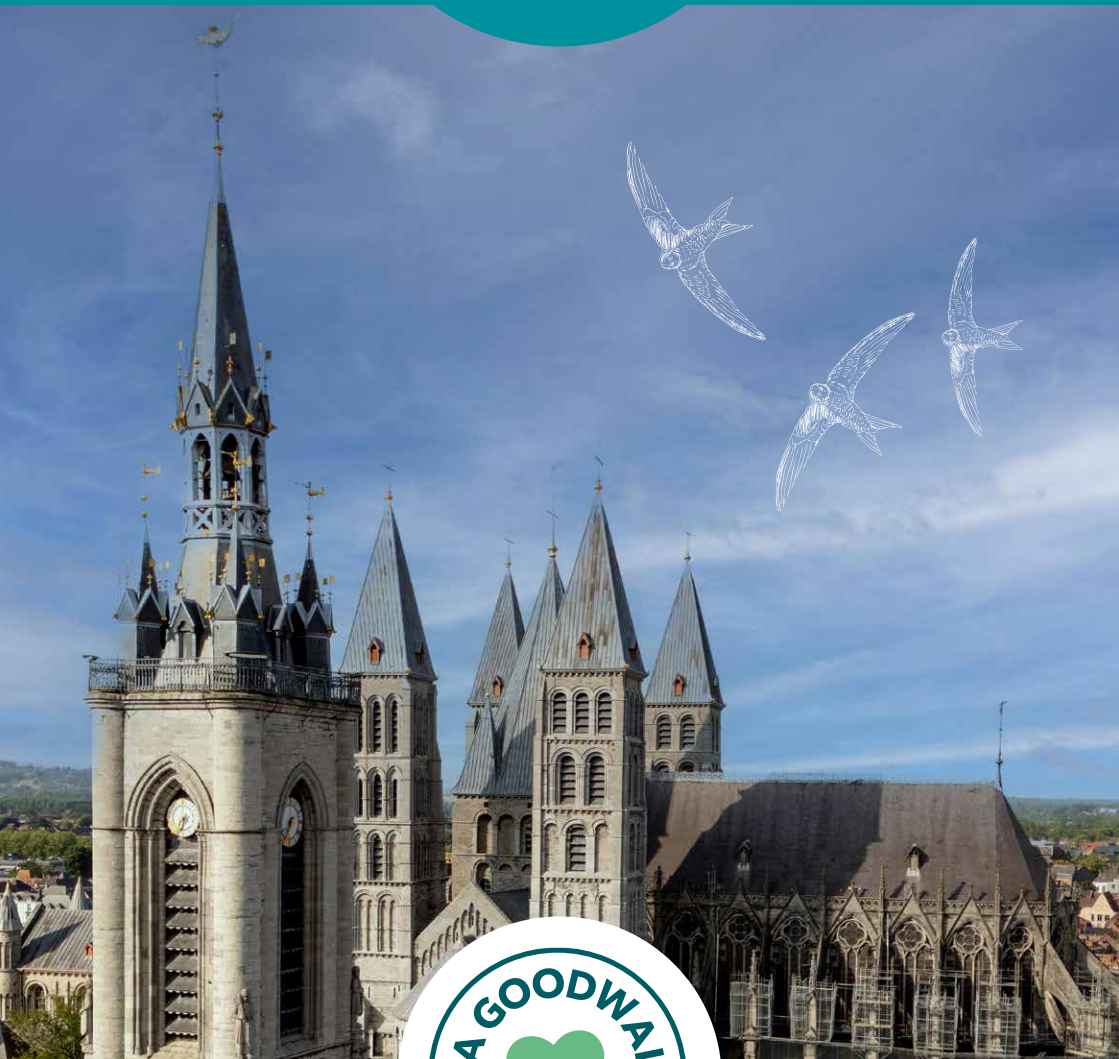


• GIDS VOOR DE DUURZAME WANDELZOEKTOCHT IN •

DOORNIK



ce ra 2026



Beste wandelaar,

Met meer dan 400.000 vennoten vormen we samen een gemeenschap van mensen met uiteenlopende interesses en toch delen we met z'n allen aandacht voor verbondenheid. Activiteiten zoals deze Cera GoodWalk brengen mensen samen om te ontdekken, te ontmoeten en mooie momenten te delen.

De Cera GoodWalk brengt zelfs al meer dan tien jaar mensen al wandelend dichterbij een stad en bij elkaar. Tijdens deze tocht ontdek je verborgen plekjes, cultureel erfgoed en inspirerende initiatieven die tonen hoe kleine keuzes kunnen bijdragen aan een duurzamere toekomst. Samen met GoodPlanet nodigen we je uit om je te laten inspireren tijdens deze wandeling.

Dit jaar laten we je Doornik op een verrassende manier beleven. Neem de tijd, ontmoet andere Cera-vennoten en geniet van het onderweg zijn. Dank je wel om samen met ons te blijven geloven in wat mogelijk wordt wanneer mensen zich met elkaar verbinden.

Met sportieve groet,

Frederik Vandepitte
CEO Cera

COLOFON

Tekst: Melanie Schaeckers

Foto op het voorblad:

© Visittournai by C. Cardon

Vormgeving en tekeningen:

Nathalie da Costa Maya

Druk: Albe De Coker

Redactie: Freya Maenhout

Met medewerking van:

Eva Demeulemeester en Jean-Francois Dumoulin (Dienst voor Tourisme Doornik), Anske Allewaert, Charlotte de Raymond en Sandrijn Van Waeg (GoodPlanet), Stefanie d'Heygere, Christophe Kevelaer, Florence Paulus, Peggy Mommaerts, Jonas Smeulders, Adrien Stouffs, Marie Vanwingh (Cera)

V.U.: Hilde Talloen, Cera cvba -
Muntstraat 1 - 3000 Leuven -
ondernemingsnummer RPR Leuven
btw BE 0403.581.960

ce
ra

RECLAME

400.000
VENNOTEN!
SAMEN ZIJN WE
LUIDER, GROTER,
STERKER

Als Cera-vennoot
beleg je in zoveel
méér dan geld alleen.



3 goede redenen om nu vennoot te worden

1 Unieke kortingen en events*

Beleef unieke momenten en geniet mooie kortingen op concerten, festivals, pretparken, reizen, etentjes, wijnen & bieren, mode, enz. * **Voor elke vennoot die minstens 600 euro aan Cera-aandelen bezit.**

2 Jaarlijks uitzicht op dividend

Al vanaf 50 euro kun je Cera-vennoot worden. En heb je uitzicht op een jaarlijks coöperatief dividend (**niet gegarandeerd**). Cera stelt een dividend voor van 4%* over boekjaar 2025.

* Onder voorbehoud van goedkeuring door de Algemene Vergadering op 6 juni 2026.

3 700 projecten voor een warme samenleving

Samen met onze vennoten steunen we jaarlijks zo'n 700 verenigingen. Zo bouwen we aan meer duurzaamheid, menselijkheid en solidariteit. In een wereld waar iedereen thuis is. Want daar worden we allemaal beter van.

Als vennoot van Cera draag je bij tot de stabiliteit en de verdere ontwikkeling van de KBC-Groep en diens verankering in onze lokale economie.

Goed om te weten

- Cera-vennoot worden kan al **vanaf 50 euro**.
- Er zijn **geen instap- of uitstapkosten**.
- Heb je Cera-aandelen ter waarde van minstens 600 euro, dan geniet je **straffe voordelen en kortingen**.

Cera-vennoot worden?

Kom erbij!
Via onze website
of scan de QR-code.



www.cera.coop/nl/ontdekcera

WAARSCHUWING - Investeren in aandelen, zoals de coöperatieve aandelen van Cera, houdt risico's in. De E-aandelen van Cera zijn niet overdraagbaar en bij uittreding wordt maximaal de statutaire uitgifteprijs terugbetaald. Als intekenaar loop je het risico een deel of het geheel van het geïnvesteerde bedrag te verliezen. Lees vooraf het volledige prospectus op www.cera.coop/nl/prospectus, zodat je de potentiële risico's en voordelen in verband met de beslissing om in Cera-aandelen te beleggen volledig begrijpt. Dit prospectus bevat meer gedetailleerde informatie. Besteed bijzondere aandacht aan de risicofactoren (zie Samenvatting p. 5-11 en Hoofdstuk 1 - 'Risicofactoren', p. 12-18). Cera is onder meer onderhevig aan marktrisico, liquiditeitsrisico door daling of wegvallen van dividenden op de participaties in KBC Ancora en KBC Groep, liquiditeitsrisico door uittredingen met coöperatieve aandelen, concentratierisico, ... De diverse risico's die zich op het niveau van de KBC-Groep kunnen manifesteren, vertalen zich op het niveau van Cera in het marktrisico en het liquiditeitsrisico door daling of wegvallen van dividenden. De activa van Cera bestaan in zeer belangrijke mate uit aandelen in KBC Ancora en KBC Groep, zodat de solvabiliteit van Cera in belangrijke mate door de waarde van deze participaties wordt bepaald. De (recurrente) inkomsten van Cera bestaan in zeer belangrijke mate uit dividenden op haar participaties in KBC Ancora en KBC Groep zodat een eventuele daling van deze inkomsten een negatieve invloed heeft op de liquiditeitspositie van Cera. Ook uittredingen kunnen een belangrijke impact hebben op de kasstromen van Cera. Je kunt het prospectus kosteloos en op eenvoudig verzoek aanvragen op de zetel van Cera (Muntstraat 1, 3000 Leuven) of in de bankkantoren van KBC, KBC Brussels en CBC. Je kunt het ook raadplegen op de website (www.cera.coop/nl/prospectus) of opvragen per e-mail (info@cera.coop) of per telefoon (0800 62 340). De goedkeuring van het prospectus door de FSMA mag niet beschouwd worden als aanprijzing van de aangeboden effecten. In geval van klachten kun je terecht op www.cera.coop of bij de ombudsman in financiële geschillen via www.ombudsfin.be.

De eerste stap naar duurzaamheid eenvoudig en toegankelijk maken voor iedereen. Dat is het doel van GoodPlanet Belgium, al bijna 30 jaar. We inspireren kinderen, jongeren en volwassenen, op school en op het werk, en we geven hen zin om alles wat leeft actief te beschermen.

Die missie brengen we in de praktijk met een positieve en educatieve aanpak. We sensibiliseren met workshops, we begeleiden trajecten en we realiseren concrete projecten met een directe impact.

Zo motiveert ons enthousiast en deskundig team elk jaar bijna 500.000 mensen om van duurzaamheid hun tweede natuur te maken.

Ontdek onze workshops en projecten voor scholen op www.goodplanet.be/nl/ons-aanbod.

Ontdek onze opleidingen, begeleiding op maat en teambuildings voor bedrijven op www.goodplanet.be/b2b.

Wil je meehelpen om duurzaamheid voor iedereen een tweede natuur te maken?

Met jouw financiële steun kunnen we onze activiteiten blijven voortzetten en duurzame acties op scholen concreet realiseren. Overweeg dan een gift. Giften vanaf € 40 zijn fiscaal aftrekbaar.



INHOUD

Nuttige info	5
Hoe geraak je in Doornik?	6
Legende van de wandelgids	7
Legende van de kaart	8
Evenementen in Doornik	8
Nuttige tips	9
Doe mee aan de wedstrijd	9
Wandelzoektocht: hoe werkt het?	9
Schiftingsvraag	9
Fotozoektocht	10
Start van de wandeling	11
Wandeling deel 1:	
Van het station Doornik tot de Onze-Lieve-Vrouwekathedraal	13
Wandeling deel 2:	
Van de Onze-Lieve-Vrouwekathedraal tot de Notre-Damebrug	31
Wandeling deel 3:	
Van de Notre-Damebrug naar station Doornik	47
Overzicht projecten Cera en GoodPlanet	53
Overzicht duurzame en sociale initiatieven	54
Wedstrijdformulier	55

NUTTIGE INFO

Over de volledige route doe je gemiddeld 4 uur. Zeker als je af en toe pauzeert om te smullen of te shoppen met de voordeelbonnen die je in deze gids vindt (een aanrader!) of om de vragen van de wedstrijd op te lossen. De wandeling kan je in je eigen tempo op elk moment doen, maar de voordeelbonnen gebruiken en deelnemen aan de wedstrijd kan enkel **van 22 mei 2026 tot en met 8 november 2026**.

Ook rolstoelgebruikers zijn welkom om de route te volgen, want de route is grotendeels vlak.

Op maandag en dinsdag zijn veel winkels en diensten gesloten. De stad is dan opvallend rustig en sommige voordelen zal je op die dagen niet kunnen gebruiken.

Hou er rekening mee dat de openingstijden in deze gids gewijzigd kunnen zijn sinds de publicatie. Controleer daarom altijd online of de informatie nog actueel is.

Hoe geraak je in Doornik?



Met de trein

Het treinstation van Doornik ligt strategisch aan de rand van het stadscentrum, waardoor het de ideale uitvalsbasis is voor je bezoek. Binnen enkele minuten wandel je naar het levendige centrum van de stad, waar je de Grote Markt, karaktervolle straten en tal van andere bezienswaardigheden kan ontdekken.

Dankzij uitstekende treinverbindingen is het station perfect bereikbaar voor reizigers uit andere regio's. Je hebt er via verschillende andere steden directe verbindingen:

- Ath (Aat): er rijdt elk half uur een trein, met een reistijd van ongeveer 20 minuten.
- Oostende: mits overstappen reken je op een reistijd van 2 uur en 15 minuten tot 2 uur en 45 minuten.
- Liège-Guillemins: met 1 overstap is het station bereikbaar in ongeveer 2 uur en 15 minuten.
- Antwerpen-Centraal: met 1 overstap is het station bereikbaar in ongeveer 2 uur.
- Brussel-Centraal: er is een directe verbinding met een reistijd van ongeveer 1 uur.

Voor actuele dienstregelingen en ticketinformatie kan je terecht op de officiële website van de NMBS: www.belgiantrain.be/nl/.



Met de bus

Doornik is vlot bereikbaar met de bus vanuit verschillende steden in België. Vanuit omliggende steden zoals Moeskroen, Aat, Kortrijk en Ronse kan je eenvoudig naar het centrum van Doornik reizen. De belangrijkste halte is het busstation aan het treinstation van Doornik, vanwaar je in enkele minuten te voet in het stadscentrum staat.

Voor actuele dienstregelingen en ticketinformatie kan je terecht bij de website van LETEC: www.letec.be.



Te voet, met de fiets of met de step

Als opwarming voor je ontdekkingsstocht door Doornik kan je ook te voet, met de fiets of met de step de omgeving verkennen. Er zijn prachtige wandel- en fietsroutes die je langs de stad en het omliggende landschap leiden, zodat je de charme van Doornik op een actieve manier kan ervaren.

Legende van de wandelgids



Tijdens de tocht zie je geregeld hoe **Cera** haar ambities waarmaakt door tal van prachtige projecten te steunen. Als je voorbij een project van Cera wandelt, dan herken je die in de gids aan het Cera-logo. Welke ambities wil de coöperatie precies realiseren?

Ambitie 1: Een solidaire, respectvolle samenleving zonder drempels

Cera wil werken aan een samenleving waaraan iedereen volwaardig en gelijkwaardig kan deelnemen. Hier en in het Zuiden.

Ambitie 2: Warme en zorgzame buurten voor iedereen

Cera wil van straten weer buurten maken en van inwoners weer burens, die elkaar bij naam kennen en helpen.

Ambitie 3: Sterke en breed gedragen coöperaties

Coöperaties zijn een krachtig en flexibel antwoord op actuele economische en maatschappelijke uitdagingen.



De projecten van **GoodPlanet** die je tijdens de wandeling ontdekt, kan je herkennen aan het GoodPlanet-logo. GoodPlanet inspireert en betreft verschillende doelgroepen rond de duurzaamheidsthema's natuur, duurzame voeding, circulaire economie, mobiliteit, water, energie en klimaat.



Voordeeldriehoekje



Wegbeschrijving

Legende van de kaart



In het midden van de wandelgids vind je een gedetailleerde kaart, waarop je de route kan volgen. Door de hele gids verwijzen we naar verschillende voorzieningen, zoals openbare toiletten, GoodPlanet geschenken en voordelen voor Cera-vennoten. Je kan de locaties van deze voorzieningen op deze kaart vinden. Zorg ervoor dat je de legende van de kaart goed bij de hand hebt vooraleer je vertrekt.



Openbare toiletten en drinkwaterfonteinen, zowel op de route als in de buurt. Tijdens de wintermaanden worden de drinkwaterfonteintjes afgesloten tegen de vorst. Sommige toiletten zijn toegankelijk voor personen met een beperking. Andere bieden ook een luiertafel. In enkele gevallen vind je er alleen een urinoir. De openbare toiletten vind je ook met de app 'Hoge Nood' op je smartphone. Er zijn heel wat gratis toiletten beschikbaar. Als je een betalend toilet bezoekt, kun je vaak je bankkaart gebruiken. Het is echter aangeraden om ook muntjes van een halve en 1 euro mee te brengen.

Evenementen in Doornik

Ontdek Doornik op jouw manier! Hou je van sfeer en gezellige drukte? Kom dan langs wanneer de stad bruist van evenementen en beleef Doornik op z'n levendigst. Liever rustig rondkuieren door de historische straten? Ook dan heeft Doornik z'n charme. Ontdek hieronder welke evenementen plaatsvinden tijdens de wedstrijdperiode en plan je ideale moment.

› Beiaardconcerten in Doornik

Elke zondag van Pasen tot oktober vult Doornik zich met de klanken van de beiaardconcerten vanuit het imposante Belfort, het oudste van België. Om 15.30 uur bespelen getalenteerde beiaardiers de klokken met passie en vakmanschap, terwijl de melodieuze klanken vanuit de vijf torens neerdalen over de stad. Neem plaats op een gezellig terras op de Grote Markt en laat je meevoeren door deze unieke symfonie van traditie en emotie. Wie liever in alle rust luistert, kan terecht in de tuin van het Musée du Folklore et des Imaginaires vlak bij de Grote Markt. Van daaruit heb je een prachtig zicht op het Belfort en hoor je de muziek in een serene sfeer. De concerten zijn gratis toegankelijk en nodigen uit tot een bewust moment van vertraging: genieten van cultuur, erfgoed en het ritme van de stad.

› De boerenmarkt: elke vrijdag

Aan de voet van de imposante Onze-Lieve-Vrouwekathedraal vormt de Place Paul-Emile Janson elke vrijdag het levendige decor voor een bruisende boerenmarkt. Hier bieden lokale producenten hun verse groenten, sappig fruit, ambachtelijke zuivelproducten en andere streekproducten aan. Het is de perfecte plek om de smaken van de regio te ontdekken, een praatje te maken met de producenten en je voorraad gezonde en duurzame producten aan te vullen. De markt brengt niet alleen heerlijke producten, maar ook sfeer, gezelligheid en een gevoel van verbondenheid met de lokale gemeenschap.

Nuttige tips

- › Wil je graag een nacht in Doornik doorbrengen om deze wandeling op je eigen tempo te maken en volop van de stad te genieten? Neem dan zeker een kijkje bij het exclusieve aanbod van Hotel Hemera (zie p. 45).
- › Krijg je maar niet genoeg van de Cera GoodWalk en kan je niet wachten tot de volgende editie? Download dan zeker de **vorige edities** met wandelgids via de website van Cera of GoodPlanet. De vennotenvoordelen en wedstrijden in die wandelgidsen zijn niet meer geldig, maar de wandelingen blijven even mooi, leerrijk en hartverwarmend.
- › Deel je ervaringen en foto's van je Cera GoodWalk op sociale media, tag Cera en maak kans op leuke prijzen. Met de hashtags **#CeraGoodWalk**, **#GoodPlanetBelgium** en **#SamenCera** vind je gemakkelijk inspiratie en inspireer je anderen!

DOE MEE AAN DE WEDSTRIJD

Wandelzoektocht: hoe werkt het?

In de wandelgids vind je 16 vragen en 1 schiftingsvraag. Los ze op tijdens de wandeling, want op de route vind je alle antwoorden. Vul de antwoorden in via het online wedstrijdformulier en dien het ten laatste in op **10 november 2026 23.59 uur**. Het wedstrijdreglement vind je op www.goodplanet.be/ceragoodwalk.

De hoofdprijs: een overnachting voor twee personen in Hotel Hemera, inclusief ontbijt.

Schiftingsvraag

Hoeveel mensen doen mee aan de wedstrijd tussen 22 mei en 8 november 2026?

Fotozoektocht

Doe mee aan de leuke fotozoektocht. Kijk goed om je heen tijdens het wandelen en zet de acht foto's in de juiste volgorde, zoals je ze tegenkomt tijdens de tocht.

1. ... 2. ... 3. ... 4. ... 5. ... 6. ... 7. ... 8. ...



START VAN DE WANDELING

Welkom in Doornik, een van de oudste steden van België en beroemd om zijn vijf iconische klokkentorens. Deze historische stad combineert een rijke geschiedenis met een bruisend stadsleven, waar voor ieder wat wils te ontdekken valt. Wandel door pittoreske straatjes, bewonder indrukwekkende monumenten zoals de majestueuze kathedraal en het oude belfort of laat je verrassen door verborgen juweeltjes in musea en galerieën.

Doornik beperkt zich niet tot haar historische kern. Ook de omliggende buurt nodigt uit tot verkenning: groene parken, rustige wandelpaden en schilderachtige hoekjes zorgen voor ontspanning en inspiratie. Voor wie houdt van culinaire ontdekkingen of lokale ambachten, biedt de stad een rijk aanbod aan marktjes, winkels en creatieve initiatieven. Doornik is een stad waar verleden en heden samenkomen en waar elke hoek iets nieuws te vertellen heeft. Laat je betoveren door de sfeer van de vijf klokkentorens, ontdek haar erfgoed en geniet van alles wat deze levendige en charmante stad te bieden heeft.

De wandelzoektocht bestaat uit drie delen:

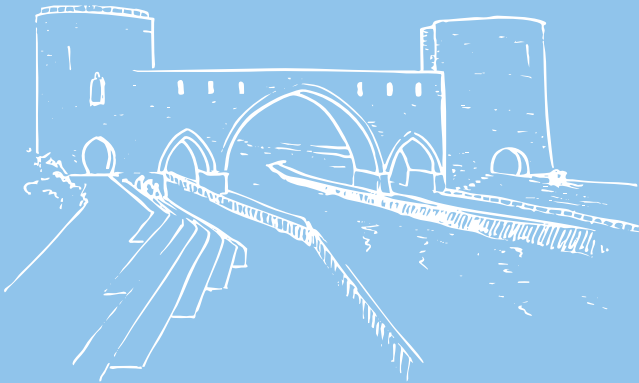
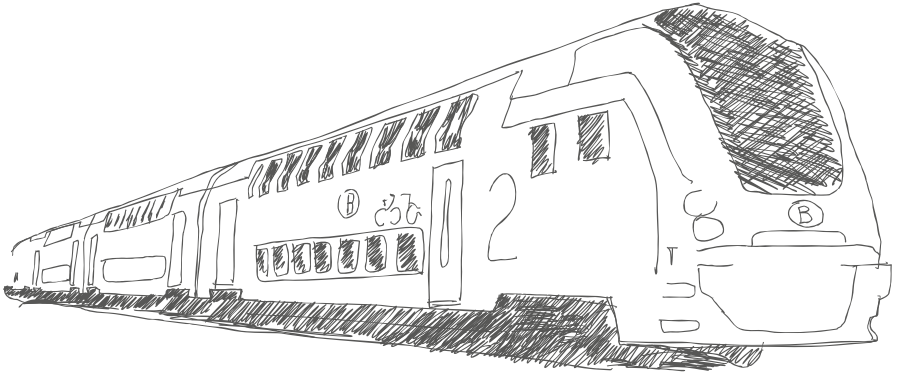
- 1** Deel 1 voert je van het station van Doornik naar de indrukwekkende Onze-Lieve-Vrouwekathedraal. Al moe? Ga direct naar deel 3 via de Rue de l'Hôpital Notre Dame richting de Schelde.
- 2** In deel 2 wandel je uitgebreider van de Onze-Lieve-Vrouwekathedraal naar de Notre-Damebrug, terwijl je onderweg meer van de stad ontdekt.
- 3** Deel 3 brengt je ten slotte van de Notre-Damebrug weer terug naar het station van Doornik.

Onze wandeling is uitgestippeld als een lus door de stad in tegenwijzerzin, maar je bent vrij om het avontuur ook in de andere richting te beleven. Wil je de route in wijzerzin verkennen? Begin dan bij het laatste punt van deze gids en volg de route in omgekeerde volgorde. Laat in dat geval de routebeschrijving achterwege en laat de kaart je leiden.

Geniet van de tocht!



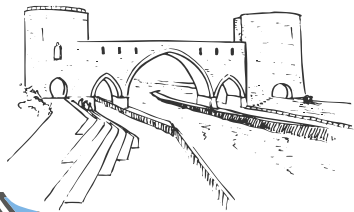
TOURNAI



WANDELING DEEL 1:

Van het station naar de Onze-Lieve-Vrouwekathedraal

Pont des Troux





In dit eerste deel verken je de rechteroever van Doornik, van het station tot aan de Onze-Lieve-Vrouwekathedraal. Je passeert historische gebouwen en art-nouveaupanden, ontdekt plekken die duurzaamheid en creativiteit combineren en komt langs parken en stadsploinen. Onderweg zie je ook overblijfselen van middeleeuwse verdedigingswerken, iconische standbeelden en kunstininstallaties. Het deel eindigt aan de imposante Onze-Lieve-Vrouwekathedraal, het hart van de stad.



Nog even naar het toilet of je waterfles vullen? Dat kan hier in het stationsgebouw. Volg eenvoudigweg de pijltjes naar het openbaar toilet. Hou je muntjes bij de hand, want het toiletbezoek is betalend.

Vraag 1

Welk dier is te zien op de gevel van het centrale stationsgebouw, boven de klok?

- A. Een leeuw
- B. Een beer
- C. Een haan



Verlaat het station en steek de straat over. Je staat nu met je rug naar het station. Sla dan rechtsaf en volg de Boulevard des Nerviens.

Hier in de buurt vind je La Ressourcerie.

La Ressourcerie is een plek waar hergebruik en duurzaamheid centraal staan. Hier krijgen meubels, kleding, huishoudartikelen en andere gebruikte voorwerpen een tweede leven. Bezoekers kunnen spullen brengen, unieke vondsten ontdekken of meedoen aan workshops rond reparatie en upcycling. Zo stimuleert La Ressourcerie een circulaire economie en is het een ontmoetingsplaats voor de lokale gemeenschap. Je vindt de Ressourcerie in de Boulevard Eisenhower 61.



Neem de eerste straat links. Je komt op Place Victor Carbonelle.

Midden in deze rustige straat staan twee prachtige **art-nouveahuizen** die meteen je aandacht trekken. Met hun sierlijke lijnen, kleurrijke details en elegante gevels vormen ze een klein maar schitterend voorbeeld van de artistieke architectuur uit het begin van de 20^e eeuw. Neem even de tijd om te kijken, foto's te maken of gewoon te genieten van de kunstzinnige flair die deze straat zo uniek maakt.



Steek de straat over naar de Place Verte. Passeer de Tour Henry VIII.

De Tour Henry VIII, ook bekend als de 'Grosse Tour' of 'Tour des Anglais', fungeerde als de centrale verdedigingstoren van het fort dat koning Henry VIII van Engeland liet bouwen op de rechteroever van de Schelde. Het is een van de weinige overblijfselen die herinneren aan de Engelse aanwezigheid in Doornik tijdens de 16^e eeuw. Wist je dat Doornik toen de enige Engelse stad in België was? De toren is 21 meter hoog, opgetrokken in kalksteen en zandsteen en telt 2 verdiepingen met ronde kamers van 13,5 meter diameter. De muren zijn 7 meter dik. Momenteel ondergaat het gebouw een restauratie.



Vervolg je weg naar Place Verte.

Aan de **Place Verte** in Doornik brachten bewoners onder de naam 'Les Riverains de la Place Verte' het plein nieuw leven. Met zitplaatsen, een boekenkiosk, groene moestuinbakken en speelruimte voor kinderen is het een warme ontmoetingsplek waar burens elkaar leren kennen en spel, natuur en cultuur samenkomen.



In dit deel van de stad kan je verschillende huizen zien die echte blikvangers zijn, met hun hoge trapgevels, spitsboogramen en elegante natuursteendetails. Ze getuigen van de welvaart die Doornik in de middeleeuwen kende en vormen vandaag een van de mooiste voorbeelden van burgerlijke gotische architectuur in de stad.



Ga verder tot het einde van de Place Verte. Ga rechtdoor de Rue Joseph Hoyois in, tot aan de Quai Dumon.

Aan de Quai Dumon in Doornik staat de **selfiepaal '400 Cloches'**, een kunstwerk van de designer Laurent Gérard. Het bestaat uit vijf metalen bogen die het silhouet van een kathedraal oproepen, met veel rode plexiglazen klokken die kleurrijke reflecties creëren zoals de glas-in-loodramen van de kathedraal. Overdag zorgen de zonnestralen en 's nachts het stedelijk licht voor een prachtige, diffuse gloed die de klokken tot leven brengt. Het kunstwerk nodigt bewoners en bezoekers uit om erdoor te wandelen en foto's te maken, waarmee het erfgoed van de stad op een speelse manier wordt beleefd en gedeeld op sociale media. De installatie combineert hedendaagse esthetiek met historische verwijzingen en vormt zo een iconisch herkenningspunt dat het stadsbeeld verrijkt.

Vraag 2

Uit hoeveel klokken bestaat de selfiepaal?

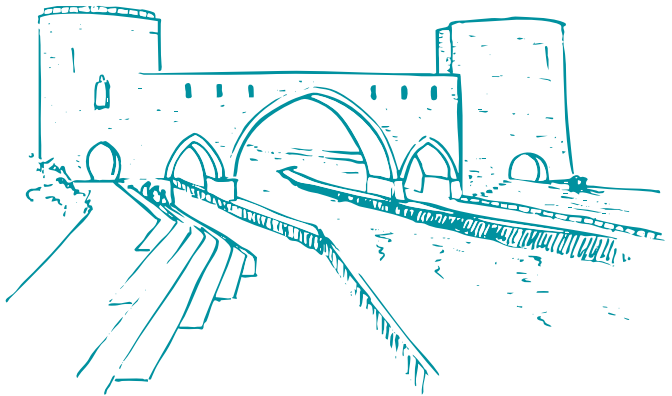
- A. 500
- B. 200
- C. 400



Steek vanaf de selfiepaal over naar de waterloop, ga dan rechts en wandel langs de waterloop tot aan de Pont des Trouis.



De **Pont des Trou** is een indrukwekkend overblijfsel van de middeleeuwse militaire architectuur in Doornik. Het maakte deel uit van de tweede stadsmuur en verdedigde de loop van de Schelde door de stad. De bouw begon aan het einde van de 13^e eeuw en duurde ongeveer 50 jaar, met twee torens en imposante bogen die ooit door zware hekken konden worden afgesloten. De torens zijn plat naar de stad toe en rond naar het platteland, met schietgaten in de muren. Het bouwwerk werd meerdere keren belegerd, onder andere in 1340. Na schade tijdens oorlogen werd het in 1948 hersteld en verhoogd. In 2019 werden de drie bogen van de brug aangepast om de doorvaarthoogte te verhogen en het rivierverkeer vlotter te laten verlopen. De werken startten in augustus 2019 en werden begin 2023 afgerond. Op 14 en 15 april 2023 werd de vernieuwde brug feestelijk ingehuldigd.



Vraag 3

Wat is de naam van de waterloop die onder de Pont des Trou doorloopt?

- A. De Schelde
- B. De Maas
- C. De Ourthe



Braséro is een andere plek die voortdurend in ontwikkeling is, omdat de huidige sociaal-economische context de situaties van dakloze mensen steeds complexer maakt. Braséro, dat zich bevindt in een oud herenhuis, heeft steun gekregen voor de renovatie van het gebouw om meer mensen op comfortabele en waardige wijze te kunnen ontvangen.

Deze dagopvang wordt beheerd door een toegewijd multidisciplinair team dat zijn missie uitvoert voor de meest kwetsbaren.

Het is een plek waar iedereen kan komen opwarmen, onderdak vinden, rusten, plezier maken of zich bezig houden met sociale, juridische of medische stappen.



Passeer onder de Pont des Trous, neem de volgende brug (R52) via de trap, steek over en ga langs de trap naar beneden. Blijf de kade volgen en ga opnieuw langs de Pont des Trous. Je bevindt je nu op de Quai des Salines.



In het Parc de la Reine aan je rechterkant vind je opnieuw een drinkfontein om je drinkbus bij te vullen.



Blijf de Quai des Salines volgen. Steek de weg over ter hoogte van de HelHA-school om langs de gevels te lopen, en ga naar rechts in Ruelle du Fretel (meteen na de hogeschool HelHA). Dat is een smal steegje waar je alleen te voet door kan.

Sla op het einde van deze weg linksaf en neem dan de eerste rechts naar Rue Muche Vache. Wandel deze uit totdat je bij de Rue Saint-Jacques uitkomt.



Aan de Rue de la Madeleine huisnummer 18 (de voortzetting van Rue Saint-Jacques) valt het indrukwekkende gebouw van de voormalige **brasserie Saint-Yves** meteen op. Opgericht in 1887, stond de brouwerij lange tijd leeg tot het in de jaren 1970 werd gekocht door het Logis Tournaisien. Na een grondige restauratie opende het gebouw in 2004 opnieuw zijn deuren, dit keer als sociale appartementen. Let op de mooie gevel met hoge bogen, stenen pilasters en het opschrift 'Brasserie Saint-Yves', die samen harmonieus geheel vormen. Ook het toegangspoortje springt in het oog, met zijn afwisseling van baksteen en natuursteen, smeedijzeren deuren en de naam van Gustave Carboneille.



Als je via de Rue de la Madeleine bent gegaan, keer dan terug naar de kruising tussen de Rue Saint-Jacques en de Rue Muche Vache. Vervolg dan je weg op de Rue Saint-Jacques.



Voor de Sint-Jacobskerk vind je opnieuw een drinkfontein.



Wat verder van de route, maar zeker de moeite om te ontdekken, is **La Pépinière Tournai**. La Pépinière Tournai is een bruisende ontmoetingsplek voor ondernemers, creatieve projecten en startende bedrijven in Doornik. Het biedt werkplekken, advies en netwerkmogelijkheden en stimuleert samenwerking en innovatie. Bezoekers kunnen er deelnemen

aan diverse activiteiten zoals yoga, meditatie, creatieve workshops en sociale activeringsgroepen. Deze mix van professionele ondersteuning en welzijnsactiviteiten maakt het tot een plek waar creativiteit, persoonlijke groei en gemeenschapszin centraal staan. La Pépinière Tournai bevindt zich in de Rue Albert Allard.



Volg de Rue Saint-Jacques verder en sla rechtsaf na de Sint-Jacobskerk. Je bent nu in de Rue du Louvre. Neem de eerste straat links, Rue Piquet. Dit is een smalle doorgang voor voetgangers. Wandel rechtdoor tot je uitkomt op een plein.

Vraag 4

Het plein verwijst naar een groente, welke?

- A. Een wortel
- B. Uien
- C. Salade



La Maison des Familles richt zich op het verstrekken van voedselhulp via een distributiedienst voor voedselpakketten en sociale supermarkten. De organisatie biedt ondersteuning en begeleiding op maat van de noden en wensen van haar begunstigten.

Sinds de oprichting werkt La Maison des Familles samen met partners zoals de Voedselbank, SOREAL (een vereniging die restproducten uit supermarkten levert) en Goods to Give.

Om haar missie uit te voeren, beschikt de vzw over de nodige logistieke middelen: een magazijn met koel- en vriescel, een logistiek medewerker, een heftruck en een bestelwagen.



Bij GoodPlanet maken ze kinderen op een speelse manier bewust van gezonde voeding. Met het project **'Snoepbosjes'** schenken ze scholen een plantpakket met fruitbomen, bessenstruiken, kruiden en groentezaden. Zo leren leerlingen hun eigen groenten telen én tegelijk groeit hun respect voor de natuur en hun band met de aarde. Terwijl ze zaaien, oogsten en proeven, ontdekken ze spelenderwijs wat biodiversiteit en duurzame landbouw nu precies betekenen. Wist je trouwens dat kinderen veel sneller gezonde tussendoortjes eten als ze die zelf hebben gekweekt?

Celeste, ethische concept store in Doornik

Celeste is een gezellige, duurzame concept store met ecologische producten voor jou en je huis. Met merken en creaties van lokale ontwerpers shop je er met een goed gevoel en ontdek je mooie, eerlijke producten.

Placette aux Oignons 1a | Open op di/do/za van 10 tot 18 uur, wo van 14 tot 18 uur en vr van 10 tot 19 uur.



Sla rechtsaf, volg de Placette aux Oignons (die overgaat in de Rue Perdue). Aan je linkerkant zie je het Rode Fort.



Het **Rode Fort** is een indrukwekkende ronde verdedigingshoektoren uit de 12^e eeuw, genoemd naar de rode dakpannen die het ooit bedekten. Het maakt deel uit van de eerste stadsmuur van Doornik en geeft een fascinerende inkijk in het militaire verleden van de stad.

Hoewel het fort al sinds 1972 beschermd werd, bleef het lange tijd verwaarloosd. Pas recent werden restauratiewerken uitgevoerd, waarbij archeologen waardevolle inzichten opdeden over de oorsprong en bouwfasen van het fort. Het Rode Fort verving een eerdere trapeziumvormige toren en werd in de 13^e eeuw versterkt om de stad te beschermen tegen aanvallen. Omdat het onderdeel was van de eerste stadsmuur, die snel werd verlaten voor een tweede omwalling, bleef het fort grotendeels onaangetast door latere wijzigingen zoals kanonnen en vuurwapens.

Tegenwoordig maakt het Rode Fort deel uit van het park Îlot des XII Césars, waar het een plek biedt voor tijdelijke tentoonstellingen en waar bezoekers het goed bewaarde middeleeuwse karakter kunnen bewonderen.



Aan de voet van de toren word je verwelkomd door **Tiny en haar hond Poeffie**, het beroemde duo uit de Belgische jeugdliteratuur. Tiny werd in 1954 in Doornik tot leven gewekt door schrijver Gilbert Delahaye en tekenaar Marcel Marlier, die in de stad geboren en getogen was. Wat begon met het album *'Tiny op de boerderij'* groeide uit tot een reeks van maar liefst 60 avonturen, vertaald in tientallen talen en wereldwijd miljoenen keren gedrukt

door uitgeverij Casterman. In 1999 kreeg Tiny een bronzen standbeeld van 95 kilo, een eerbetoon aan haar schepper en aan het succesverhaal dat generaties kinderen betoverde. Zo blijft Doornik ook vandaag nog de trotse thuisstad van dit iconische meisje en haar trouwe viervoeter.



Vraag 5

Hoeveel poten heeft Poeffie op de arm van Tiny?

- A. 1
- B. 2
- C. Geen



Sla bij het Rode Fort linksaf en volg het pad langs het fort. Achter het fort wandel je de Square Delannay in. Blijf het pad volgen en passeer het monument ter nagedachtenis van piloot Roger Delannay.

In het Rode Fort Parc staat een monument ter nagedachtenis aan **Roger Delannay**. Hij was de eerste Belgische piloot die gesneuveld is in de Tweede Wereldoorlog. Bekend als 'le pilote de la tempête', die het vliegveld van Brustem verdedigde, ontwierp hij ook het Sioux-insigne dat nog steeds op Belgische vliegtuigen te zien is.

Vraag 6

Welk voorwerp dat met een vliegtuig te maken heeft, bevindt zich op het standbeeld ter ere van piloot Delannay?

- A. Een propeller
- B. Een vleugel
- C. Een landingsgestel



Vervolg het pad, ga door de tunnel onder de gebouwen, dan kom je uit op de Grote Markt. Op hetzelfde pad, aan je rechterkant, zie je de Sint-Kwintenskerk.



De **Sint-Kwintenskerk** is een van de oudste kerken van Doornik en ademt geschiedenis in elke steen. Het schip werd gebouwd aan het einde van de 12^e eeuw, terwijl transept en koor met hun elegante ribgewelven de overgang van de romaanse naar de gotische stijl laten zien. In de hoeken tussen schip en transept vind je twee ronde kapellen, waaronder die van Jacques Castaigne (1327). Ook de 13^e-eeuwse centrale toren is bijzonder, met zijn verfijnde dubbele triforium (twee rijen arcades). Binnen bewonder je het 17^e-eeuwse marmeren koorhek, de indrukwekkende kapellen en vooral de beroemde *Aankondigingsgroep* van de Doornikse beeldhouwer Jean Delemer, waarvan de oorspronkelijke kleuren

toegeschreven worden aan Robert Campin. De orgels, gebouwd door Georges Delmotte in 1986, vullen de kerk vandaag met een machtig geluid.

Wie vandaag over de **Grote Markt** wandelt, ziet niet alleen indrukwekkende gebouwen, maar ook de bijzondere driehoekige vorm van het plein. Eeuwen geleden was dit het bruisende hart van de stad, waar handwerkslieden en handelaren samenkwamen en Doornik zijn rijkdom bezorgden.

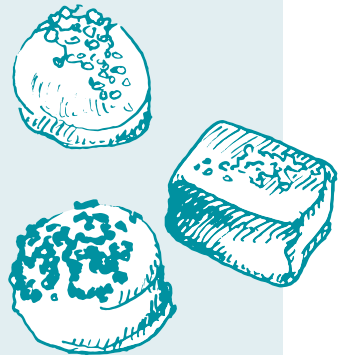
Doornik kent een lange en boeiende geschiedenis. De stad bestond al in de Romeinse tijd en onder Childerik en Clovis was Doornik zelfs de hoofdstad van het Frankische Rijk. In de middeleeuwen regeerde Parijs over Doornik, maar het waren de kooplieden en ambachtslieden die de stad deden groeien. De 15^e eeuw bracht een bloeiende lakenhandel en beroemde wandtapijten voort. Later, in 1521, voegde Keizer Karel V Doornik bij zijn Nederlandse erflanden.



Ambachtslieden als bakkers, goudsmeden, timmerlieden en tapijtwevers bundelden hun krachten in 'gilden': georganiseerde groepen die afspraken maakten over lonen, maten en gewichten, en zo ook meer politieke invloed verwierven. Elke gilde koos een patroonheilige en een kleurrijke banier met een eigen symbool. In totaal waren er in Doornik maar liefst 36 gilden. Met de Franse Revolutie verdwenen ze geleidelijk, maar hun sporen zijn vandaag nog zichtbaar op de Grote Markt.



In de eerste straat links (Rue de l'Yser) vind je **Valentino Chocolatier**, die Belgisch ambachtelijk vakmanschap combineert met uitzonderlijke kwaliteit. Hun pralines, ganaches en pure chocolade worden bereid met zorgvuldig geselecteerde ingrediënten. Het merk biedt ook een assortiment aan voor mensen met diabetes. Valentino zet zich in voor duurzaamheid en ethiek: het ondersteunt cacao producenten via Cocoa Horizons, bevordert lokale ingrediënten en recycleerbare verpakkingen en neemt deel aan sociale initiatieven. Genieten van een Valentino-chocolade betekent smullen met verantwoordelijkheid. Aarzel niet om deze chocolade te proeven in de Rue de l'Yser 36!



Rue de l'Yser 36 | Open op di t/m vr van 9.30 tot 18.30 uur, za van 9.30 tot 18 uur, zo van 14 tot 18 uur.



Net zoals de middeleeuwse gilden ooit Doornik voorspoed brachten met hun vakmanschap, houdt **Etap'Atelier** vzw vandaag de traditie van ambachtelijke houtbewerking levendig. In hun timmerwerkplaats, L'Etap'Atelier, krijgen mensen die moeilijk toegang hebben tot de arbeidsmarkt de kans om werkervaring op te doen en hun talenten verder te ontwikkelen.

Etap'atelier restaureert en/of vervaardigt het beroemde Doornikse caféspel 'Jeu de Fer' van A tot Z in massief eiken of iepenhout, dankzij de kennisoverdracht van Michel Merchez, voormalig voorzitter van de federatie van het Doornikse Jeu de Fer, die vrijwillig elke stap van het werk begeleidt.

Recent werd de organisatie erkend als CISP (Socio-Professioneel Integratiecentrum) in samenwerking met AID L'Escale. Naast vakmanschap legt Etap'Atelier ook een sterke nadruk op veiligheid en goede werkomstandigheden. Zo worden zware materialen verplaatst met montagekarren en dragen medewerkers beschermingsmiddelen zoals handschoenen, veiligheidsbrillen en gehoorbeschermers.

Op deze manier combineert Etap'Atelier ambachtelijke traditie met sociale betrokkenheid en moderne werkveiligheid.

Aan de rand van de Grote Markt staat de imposante **Lakenhalle**. Het huidige gebouw stamt uit de 17^e eeuw en verving een houten voorganger uit de 13^e eeuw. Wie goed kijkt, herkent elementen uit drie bouwstijlen: gotiek, renaissance en barok. Eeuwenlang was dit de ontmoetingsplek van de lakenhandelaars. Het gebouw kende een woelige geschiedenis: het stortte in 1881 in, werd heropgebouwd als stadsmuseum en liep tijdens de Tweede Wereldoorlog opnieuw schade op. Tegenwoordig doet de Lakenhalle dienst als evenementenhal en ontvangstruimte.



Midden op de Grote Markt staat het **standbeeld van Christine de Lalaing**, ook bekend als Prinses van Espinoy. Zij groeide uit tot een ware heldin door haar moedige verdediging van Doornik tegen vijandelijke troepen. Haar dappere optreden wordt tot op heden herdacht.

Vraag 7

Op de Grote Markt van Doornik staat een standbeeld van Christine de Lalaing. In welk jaar vond het beleg plaats?

- A. 1238
- B. 1581
- C. 1732



Gelegen in een klein straatje dat uitkomt op de Grote Markt, verdient het **Museum voor Folklore en Verbeelding (MuFlm)** zeker een bezoek. Het werd in de jaren 1930 opgericht door Walter Ravez en verzamelt een uitgebreide collectie objecten die getuigen van het dagelijkse leven in de 19^e en 20^e eeuw. Het museum telt 23 zalen waar etnografische voorwerpen, gereconstrueerde taferelen en gebeeldhouwde mannequins een authentieke blik werpen op de lokale cultuur. Door oude werktuigen, sociale gebruiken en kunstwerken met elkaar te verbinden, nodigt het museumbezoekers uit om na te denken over de evolutie van levenswijzen.

Réduit des Sions 36 | Open op di t/m za van 9.30 tot 17 uur, zo van 11 tot 17 uur.



Elephant Coffee Roaster, gelegen op de Grote Markt van Doornik, is een modern en gezellig koffiehuis dat bekendstaat om zijn ambachtelijke branding. Je kan er zorgvuldig bereide specialty koffies drinken in een knusse en gastvrije sfeer. Het is een ideale plek voor een smakelijke pauze in het hart van de stad.

Grand-Place 30 | Open op woe t/m vr van 8.30 tot 17.30 uur en za t/m zo van 9.30 tot 17.30 uur



Neem de eerste straat links (Rue des Orfèvres). wandel rechtdoor en passeer de Place de l'Évêché.

Vraag 8

Hoeveel lelies zijn zichtbaar op het wapen van het bisdom Doornik (rond het witte kasteel op de blauwe achtergrond)?

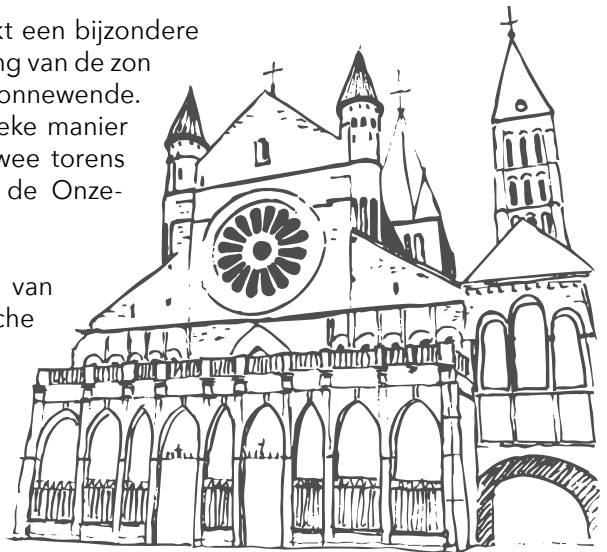
- A. 3
- B. 15
- C. 34

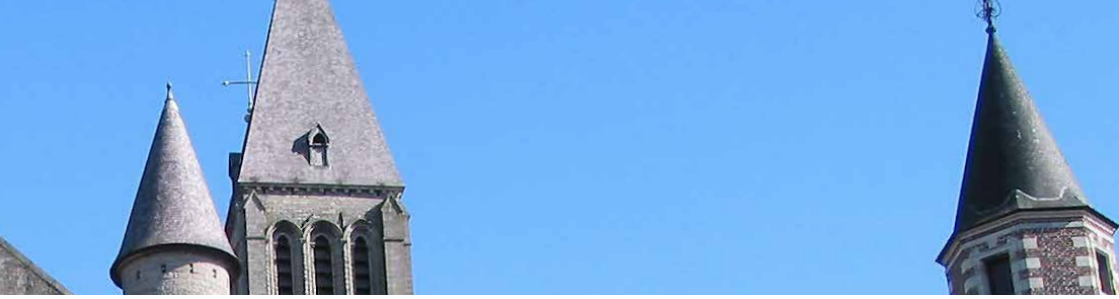


De Rue des Orfèvres gaat over in de Rue du Four Chapitre. Volg deze straat en sla rechtsaf naar de Rue du Curé Notre-Dame.

Op de **Place de l'Évêché** prijkt een bijzondere kunstinstallatie die de beweging van de zon markeert tijdens de zomerzonnwende. De installatie legt op een unieke manier de schaduwen vast van de twee torens van de westelijke poort van de Onze-Lieve-Vrouwekathedraal.

Het patroon is gemaakt van Carrara-marmer en Belgische blauwe steen en werd op de langste dag van 2021 met de hand getekend, zodat elk punt op de grond een vooruitgang van vijf zonminuten weergeeft. Zo ontstaat een prachtige, bijna tastbare kaart van het verstrijken van de tijd.





De kunstenaar Michiko wilde met dit werk de betonnen ruimte van het plein nieuw leven inblazen. Door de zon letterlijk op het plein te laten tekenen, voel je als het ware de aarde draaien en de uren verstrijken.

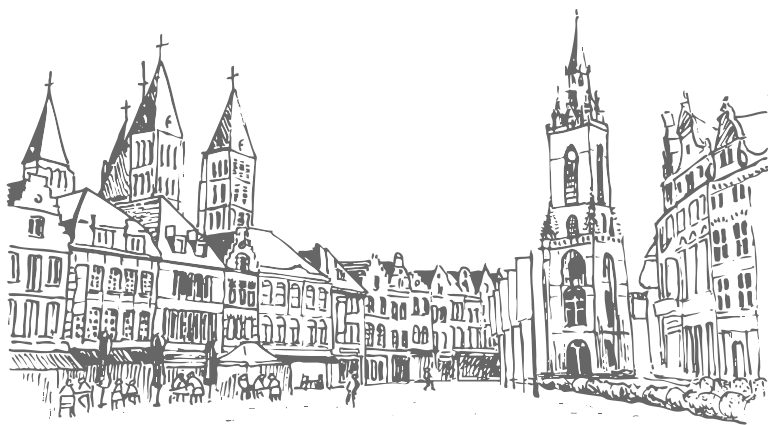
Bij huisnummer 9 vind je de **Oxfam-winkel**. Dankzij vrijwilligers en sympathisanten strijdt Oxfam tegen ongelijkheid en biedt het duurzame economische alternatieven. Hier kan je (h)eerlijke fairtrade-producten kopen en zo op een concrete manier bijdragen aan een betere wereld.



Voor gezinnen is Doornik niet alleen cultureel boeiend, maar ook sociaal geëngageerd. **L'Espérance** is een moederhuis dat onderdak en begeleiding biedt aan moeders met jonge kinderen en toekomstige moeders in moeilijke omstandigheden, tot 14 moeders en 21 kinderen tot 12 jaar. Het team ondersteunt gezinnen educatief, sociaal en psychologisch via gesprekken, groepsactiviteiten en administratieve hulp, met aandacht voor de moeder-kindband. Ook het welzijn en de ontwikkeling van de kinderen worden opgevolgd. Dankzij zonnepanelen en betere isolatie is het verblijf comfortabeler en energiezuiniger, zonder extra kosten voor de gezinnen.

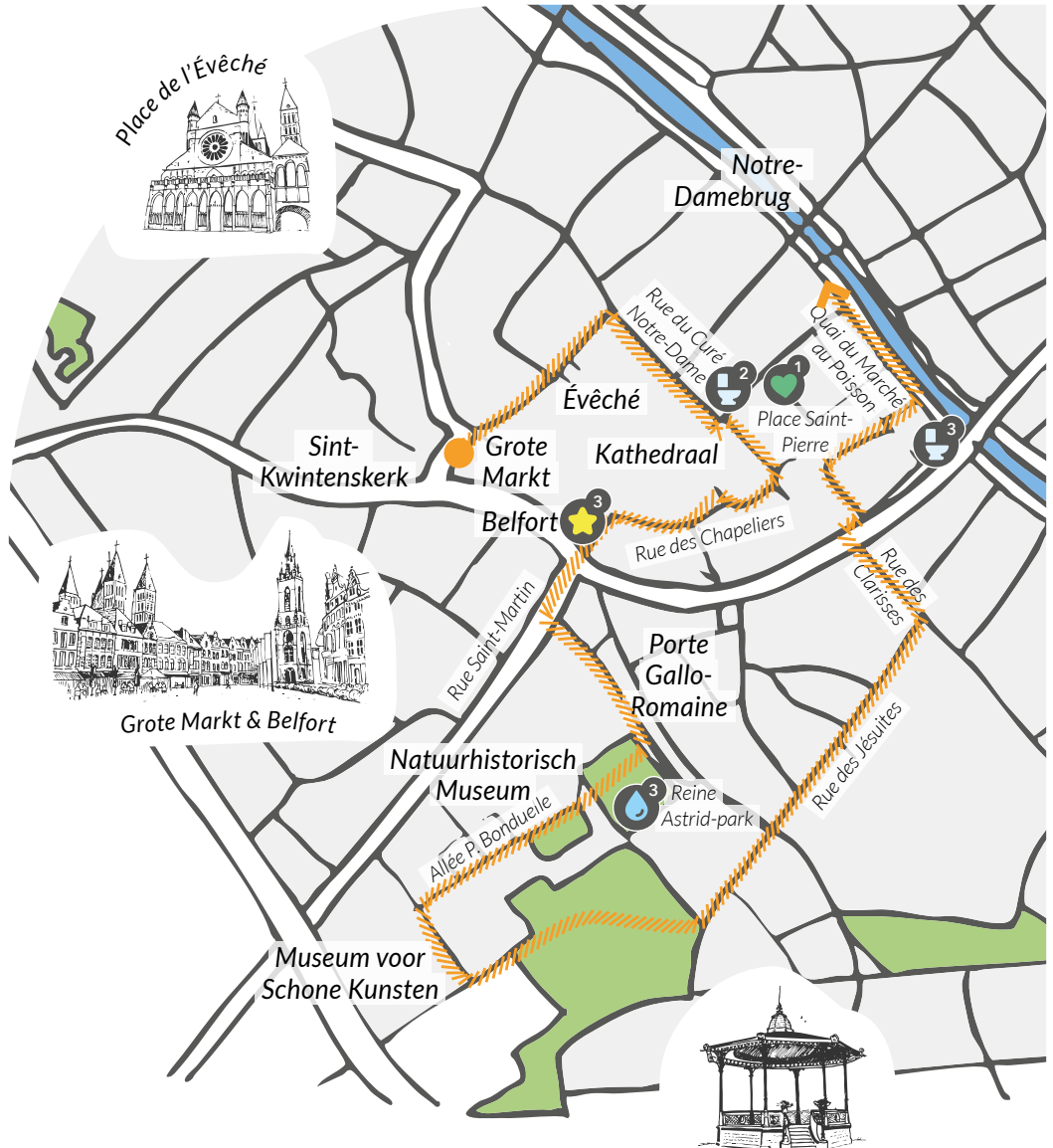


Vervolg je weg, totdat je aan de rechterkant de Onze-Lieve-Vrouwe-kathedraal ziet liggen. Je bent nu aan het einde gekomen van deel 1 van de route.



WANDELING DEEL 2:

Van de Onze-Lieve-Vrouwekathedraal naar de Notre-Damebrug





Deel 2 van de route loopt door het historische hart van Doornik, van de Onze-Lieve-Vrouwekathedraal naar de Notre-Damebrug. Je wandelt langs kathedraal, stadhuis, musea, parken, oude wijken en pleinen, en ontdekt zo middeleeuwse architectuur, neoklassieke gebouwen en groene zones.

Wil je de wandeling inkorten?

Dan kan je deel 2 overslaan en overgaan naar deel 3. Volg daarvoor de Rue de l'Hôpital Notre Dame richting de Schelde en sluit aan bij deel 3, dat begint aan de Notre-Damebrug.



Aan je rechterkant zie je de **Onze-Lieve-Vrouwekathedraal**. Het is een indrukwekkend voorbeeld van de harmonieuze combinatie van romaanse stevigheid en gotische elegantie. Ze staat al eeuwenlang in het hart van de stad en is niet alleen een plek van aanbedding, maar ook een levend monument dat de rijke geschiedenis van Doornik weerspiegelt.

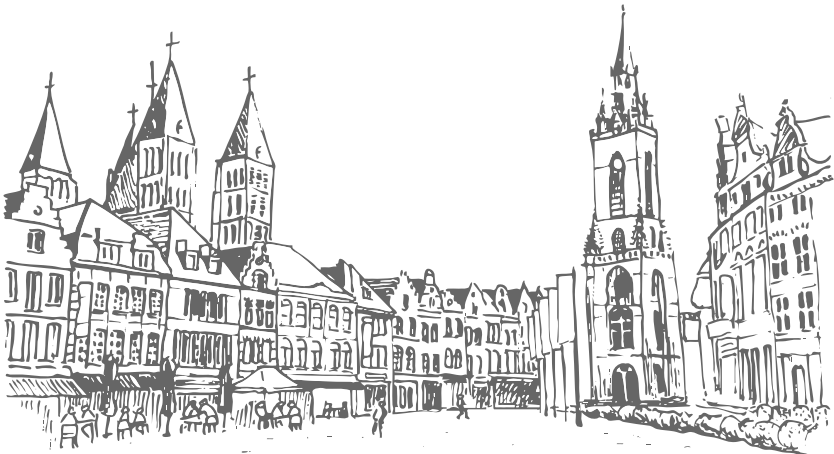
Op deze plek stonden sinds de 5^e eeuw al drie verschillende kathedralen. De eerste werd gebouwd onder leiding van de heilige Eleutherius. Door de eeuwen heen werd de kathedraal twee keer herbouwd, na branden in 881 en 1066. Het romaanse schip, voltooid in de 12^e eeuw, vormt het oudste deel van het huidige gebouw. Tussen 1243 en 1255 werd het gotische koor toegevoegd dat zijn inspiratie vond in



de grote gotische koren van Amiens en Soissons, met torenhoge gewelven en fijn maaswerk.

De kathedraal valt op door haar vijf imposante torens, elk ongeveer 83 meter hoog, en het rijkelijk versierde romaanse schip met honderden kapitelen waarop planten, dieren en menselijke figuren zijn afgebeeld. Het gotische koor van de kathedraal van Doornik straalt hoogte en licht uit en laat bezoekers de rayonnante gotiek van dichtbij ervaren.

De kathedraal heeft veel meegemaakt: plunderingen tijdens de beeldenstorm van 1566, verlies van interieurstukken tijdens de Franse Revolutie, schade tijdens de Tweede Wereldoorlog en een tornado in 1999. Toch is ze zorgvuldig gerestaureerd en blijft ze een prominente aanwezigheid in de skyline van Doornik. In 2000 werd de kathedraal erkend als UNESCO Werelderfgoed, een erkenning van de uitzonderlijke architectonische en historische waarde.





Met je rug naar de kathedraal en de straat tegenover je, vind je **Le B'au B'art** aan je rechterkant. Wat op het eerste gezicht een gezellig, alcoholvrij café lijkt, is een therapeutisch bistroconcept van **Le Relais**, actief in de geestelijke gezondheidszorg sinds 1998. Het café, mede vormgegeven door bezoekers en ondersteund door professionele hulpverleners, is een plek voor een warme babbel, creatieve activiteiten of gewoon rust.

Le B'au B'art maakt deel uit van een netwerk van 34 medewerkers, 14 panden en 80 opvangplaatsen, en biedt een plek van verbinding en inclusie. Het wordt vermeld in het handboek van de Federale Overheidsdienst Volksgezondheid als voorbeeld van innovatieve geestelijke gezondheidszorg.



Ga rechtdoor, hou de kathedraal rechts van je. Aan je linkerkant kom je voorbij de Dienst voor Toerisme van Doornik.

Sinds april 2013 is de **Dienst voor Toerisme** gehuisvest in een voormalig kanunnikenhuis uit de 12^e eeuw. De gewelfde kelder is open voor tijdelijke tentoonstellingen en toegankelijk voor iedereen via een lift. De inkomhal baadt in natuurlijk licht door een grote glaskoepel. Een indrukwekkende spiegel van 4,5 op 6,5 meter weerspiegelt de kathedraal met subtiële gouden details. Op de vloer verbindt de 'fil d'or' (een gouden lijn) het pand met de historische binnenstad. In de shop vind je boeken en souvenirs, terwijl het auditorium met 76 plaatsen twee korte multimediaspektakels vertoont: *De wonderlijke geschiedenis van Doornik* en *Tussen hemel en steen*. Je kan er ook folders met thematische wandel- en fietsroutes verkrijgen.



Loop langs de Dienst voor Toerisme en ga rechtdoor in de Rue de la Cordonnerie.



Bij huisnummer 16 kom je voorbij de **Vestiboutique van het Rode Kruis België**. Je vindt er mooie tweedehandskleding, schoenen, accessoires en brocante aan zachte prijzen. Iedereen is welkom om duurzame keuzes te maken, unieke vondsten te doen

of hulp te krijgen wanneer het financieel moeilijk gaat. De opbrengst gaat naar lokale hulpacties en wie het nodig heeft, kan rekenen op korting of gratis kleding. Zo geven ze niet alleen spullen een tweede leven, maar ook hoop aan mensen uit de buurt.



Draai nu rechts de Rue des Chapeliers in.



Vraag 9

Van welk jaar is het standbeeld *Les Aveugles*, gelegen op de hoek van de Rue des Chapeliers en de Rue Soil de Moriamé?

- A. 1935
- B. 1906
- C. 1917



Op de hoek van de Rue de la Cordonnerie en de Rue des Chapeliers bevindt zich een gebouw in Lodewijk XIV-stijl, gedateerd 1734, zoals het bordje 'À la Pomme d'Orange' aangeeft. De architectuur toont een klassieke combinatie van steen en baksteen: steen wordt gebruikt voor de lateien, dorpels en omlijstingen van ramen en deuren, terwijl baksteen de muren onder de vensters van de twee verdiepingen verfraait. Deze gevel is een mooi voorbeeld van de verfijnde bouwstijl van de 18^e eeuw in Doornik, waarbij functionele stevigheid en esthetiek hand in hand gaan.



Volg de Rue des Chapeliers tot de straat zich in twee splitst. Aan de ene kant ligt het belfort, aan de andere kant volg je de Kathedraal van Doornik tot je op de Vieux Marché aux Poteries uitkomt.

Heb je zin gekregen om iets te drinken en een beetje te spelen? Sla dan rechtsaf naar de Vieux Marché aux Poteries tot aan Au Dé botté.

Aan de voet van de Kathedraal van Doornik en op enkele meters van het Belfort, opent **Au Dé Botté** zijn deuren op het Vieux Marché aux Poteries. Volg de kasseien naar de grote poorten, die stille getuigen zijn van de ouderdom van het gebouw.

Op een oppervlakte van 160 m² vind je een speltheek met bordspellen en houten spelletjes uit Doornik. De combinatie van baksteen, hout, een muurschildering die de monumenten van de stad eert, gerecycleerde tafels en stoelen, en natuurlijk licht geeft de plek zijn specifieke identiteit. Met een aanbod van lokale en regionale dranken nodigt de bar uit tot een moment van samenzijn rond het spel en wil ze op een gezellige manier terugkeren naar de essentie.



Net zoals Au Dé Botté stimuleert **L'île en soi** welzijn en creativiteit, maar dan in een context van herstel. Gelegen bij het Centre Hospitalier de Wallonie Picarde (CHwapi), biedt het huis patiënten een veilige haven om tijdens en na hun behandeling rustig te herstellen. In samenwerking met het ziekenhuis combineert het klassieke medische zorg met therapieën voor lichaam en geest. Het aanbod omvat vijf soorten activiteiten, gericht op een vredige, herstellende omgeving, met veel aandacht voor creativiteit en persoonlijke ontwikkeling, zoals in de populaire naaiworkshop.



Wandel terug naar de Rue des Chapeliers. Aan de overkant zie je het belfort van Doornik.

Op Rue des Chapeliers 48 vind je **Bric-à-Brac**, een gezellige plek waar volwassenen met psychische kwetsbaarheid elkaar kunnen ontmoeten, ervaringen delen en deelnemen aan workshops en activiteiten. De ruimte wordt beheerd door vrijwilligers en psychosociale begeleiders. De activiteiten die er georganiseerd worden, bevorderen de sociale band, zelfexpressie en creativiteit in een warme en gastvrije omgeving.

Vraag 10

Hoeveel trappen moet je beklimmen om bovenaan het belfort te geraken?

- A. 150
- B. 257
- C. 300



Met het Belfort in de rug, neem je de Rue Saint-Martin (of Rue Casse-Pattes) recht voor je. Neem de eerste straat links, de Rue des Primetiers (als je onder de arcades doorloopt). Aan je linkerkant kom je het conservatorium van Doornik tegen.



Het **Belfort van Doornik** is het oudste belfort van België, daterend uit 1188, en prijkt sinds 1999 op de UNESCO Werelderfgoedlijst. Met zijn 72 meter hoogte domineert het de Grand-Place en is het al eeuwenlang hét symbool van de stedelijke vrijheden. Het belfort werd gebouwd in de 12^e eeuw en diende doorheen de geschiedenis als wachttoren, gevangenis, klokkentoren en stadhuis. De grote klok, de Banclouque, waarschuwde vroeger de inwoners voor branden, invasies en belangrijke gebeurtenissen.

Tijdens een bezoek kan je de spiraaltrap beklimmen en onderweg verschillende zalen ontdekken die je meer vertellen over de geschiedenis en de functies van het belfort. Je passeert ook de oude cellen en bereikt uiteindelijk het uitkijktplatform, waar je een adembenemend panoramisch zicht hebt over Doornik en de omliggende streek. Na een recente renovatie kreeg het belfort een nieuwe scenografie en eigentijdse grafische identiteit, die het middeleeuwse karakter in de verf zet. Een unieke ervaring die geschiedenis, architectuur en uitzicht perfect combineert.

Vieux Marché aux Poteries | Open op di t/m zo van 13 tot 17 uur.



Het **Conservatorium van Doornik** (Salle des Concerts), gebouwd tussen 1822-1824 door architect Bruno Renard, is een neoklassiek, semi-circulair gebouw in gepleisterde baksteen. Het gelijkvloers met Toscaanse zuilen en dorisch hoofdstel diende oorspronkelijk als overdekte markt; de bovenverdieping als concertzaal. De gevel heeft vijf deuren met waaierachtige ramen en elf vensters met geprofileerde kroonlijsten, een sierlijke dakrand en leisteenbedekking. Sinds 2 mei 1977 is het gebouw beschermd als monument en site. Na de Tweede Wereldoorlog werd de oostzijde beperkt tot één bouwlaag om het zicht op de kathedraal te behouden.





Vraag 11

Hoeveel zuilen telt het conservatorium?

- A. 1
- B. 4
- C. 8

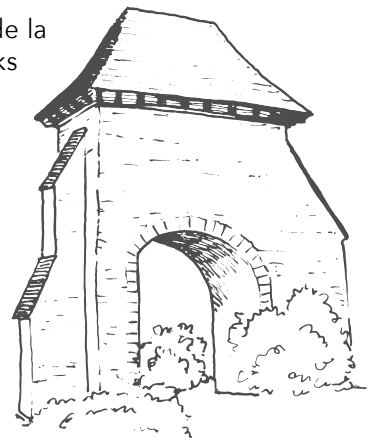
Wist je dat ... Doornik een van de zeven steden in Wallonië is met een **Relais Social Urbain**? Net zoals het Conservatorium mensen samenbrengt rond muziek en cultuur, brengt het Relais Social mensen samen rond solidariteit en zorg. Het Relais Social Urban brengt hulporganisaties samen om mensen in armoede en sociale uitsluiting te ondersteunen. Het doel: isolement doorbreken, welzijn verbeteren en mensen opnieuw kansen geven om volwaardig deel te nemen aan het maatschappelijk leven.



De Rue des Primetiers loopt over in de Place Reine Astrid zodra je de parking bereikt. Als je bij de parking naar links kijkt, zie je de Porte Gallo-Romaine.

De **Porte Gallo-Romaine** (ook bekend als de Tour de la Loucherie) is een van de oudste getuigen van Doorniks geschiedenis. Ze vormt het laatste overblijfsel van de eerste stadsomwalling, gebouwd in de 4^e eeuw tijdens de Romeinse tijd.

Toen de Romeinen hier een bloeiende stad stichtten met badhuizen, een aquaduct en statige villa's, wilden ze zich beschermen tegen invallen van Germaanse stammen. Daarom werd op de linkeroever van de Schelde een stevige verdedigingsmuur opgetrokken, met toegangspoorten zoals deze. De Porte Gallo-Romaine was





rechtstreeks verbonden met de oude Romeinse wegen en het stedelijke leven van toen.

Eeuwenlang raakte de toren verborgen tussen huizen in een smalle steeg, tot opgravingen in de 20^e eeuw de geschiedenis ervan opnieuw blootlegden. Archeologen vonden er talloze Romeinse artefacten: aardewerk, munten en resten van luxueuze woningen met fresco's en zuilen.



Ga rechtdoor totdat je aan het Parc Reine Astrid komt. Deze ligt na het tapijten- en kunstmuseum.



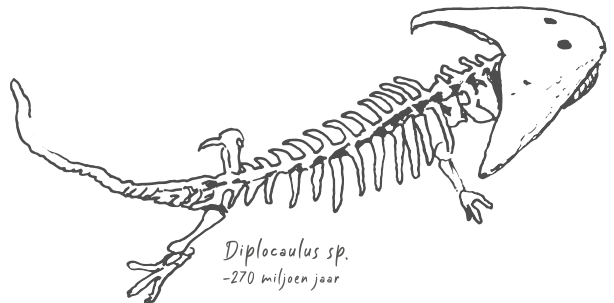
Bij het begin van het Parc Reine Astrid kom je opnieuw een waterkraantje tegen om je drinkbus te vullen.



Blijf aan de rechterkant van het park en wandel verder tot de Allée Paul Bonduelle. Wandel verder onder de boog, tot aan de erekoer. Aan je rechterkant zie je het Natuurhistorisch Museum van Doornik.

Het **Natuurhistorisch Museum van Doornik**, opgericht in 1828 en sinds 1829 open voor publiek, is het oudste openbare museum van België. Sinds 1839 bevindt het zich in een gebouw van Bruno Renard. De collectie combineert 19^e-eeuwse rariteiten, zoals het eerste olifantenskelet in België, met een levendig vivarium vol tropische vissen, reptielen en amfibieën. Buiten nodigen een wetenschappelijke tuin, vlinderkas en openluchtverblijven uit om de natuur van dichtbij te ontdekken.

Het museum speelt ook een actieve rol in natuurbehoud en biodiversiteit, als lid van de EAZA, met fokprogramma's voor bedreigde diersoorten en educatie over natuurbescherming.





Aan je linkerkant vind je het stadhuis.

TOURNAI

Het **stadhuis**, gelegen in het hart van een aangenaam park, bevindt zich in een deel van de voormalige **benedictijnenabdij van Sint-Maarten**, een klooster uit de 11^e eeuw.

Deze abdij was ooit een van de machtigste abdijen van België. In de 14e eeuw woonden er 69 monniken. Het domein strekte zich uit over duizenden hectaren en omvatte tientallen priorijen, molens, bossen en huizen in Doornik en omgeving. De abdij bezat meer dan 50 huizen in de stad en beschikte over aanzienlijke inkomsten en rechten in de hele regio. Na haar opheffing in 1797 tijdens de Franse Revolutie verdwenen de meeste gebouwen, met uitzondering van de 15^e-eeuwse kloostergang, die vandaag nog herinnert aan haar rijke verleden.

Het gemeentelijk bestuur ruilde in september 1809 de oude Halle des Consaux (gesloopt in 1818) in voor dit paleis. De neoclassicistische gevels overleefden de brand die het interieur van het gebouw in 1940 verwoestte. De indrukwekkende en sobere romaanse crypte, die prachtig gerestaureerd werd, is nog steeds aanwezig in het voormalige klooster, evenals een deel van de kruisgang, die een zeer elegant staaltje gotische architectuur uit de late 15^e eeuw blijkt te zijn.



Als je langs de gevel van het stadhuis loopt en opnieuw onder de arcades wandelt, dan ligt het Museum voor Schone Kunsten voor je.



In Doornik vind je een uniek museum: het enige ter wereld ooit ontworpen door Victor Horta. Het **Museum voor Schone Kunsten**, gebouwd tussen 1907 en 1928, heeft een verrassende schildpadvorm en combineert de sierlijke lijnen van art nouveau met de strakkere art deco. Bij de opening in 1928 liep het zijn tijd ver vooruit en het geldt nog steeds als een van de eerste moderne musea. Binnen ontdek je een indrukwekkende collectie van Vlaamse primitieven zoals Campin, Rogier de la Pasture en Bruegel, tot meesterwerken van Rubens, Jordaens, Snyders en Watteau, en impressionistische en moderne kunst van Manet, Monet, Seurat en Van Gogh - inclusief de enige twee werken van Manet in België. Ook Belgische kunstenaars als Ensor, Claus en de Braekeleer en talent uit Doornik zelf, zoals Gallait, Pion en Dumoulin, krijgen aandacht. Dankzij mecenas Henri Van Cutsem vormt de verzameling een uitzonderlijk erfgoed waar geschiedenis, kunst en architectuur samenkomen.



Ga linksaf in de Rue de l'Enclos Saint-Martin en sla daarna opnieuw linksaf in de Rue Fauquez. Wandel door het Parc du Musée (ofwel Parc Georges Brassens) en steek het helemaal over tot je in de rechterhoek aan de overkant uitkomt.

Vraag 12

Wat bevindt zich in het midden van het park?

- A. Een bar
- B. Een muziekkiosk
- C. Een standbeeld van Minnie Mouse



Neem vervolgens de Rue des Jésuites naar links, wandel rechtdoor en passeer de Jezuïetenkerk. Na de Jezuïetenkerk vind je het Bisschoppelijk Seminarie.



Het **Bisschoppelijk Seminarie** is sinds 1808 gevestigd in de huidige Jezuïetenstraat, in een complex van gebouwen en tuinen die in verschillende periodes zijn gebouwd en aangelegd. Voor 1808 kende de plaats een opeenvolging van functies: eerst het Jezuïetencollege (1595-1773), vervolgens de gemeenschap van reguliere kanunniken van de Abdij van Saint-Médard (1779-1797) en daarna de onderprefectuur van het departement Jemappes (1800-1808).

Het huidige seminariecomplex combineert deze rijke geschiedenis met prachtige architectuur. De gebouwen hebben elegante gevels, een indrukwekkende binnenplaats en soms historische inscripties die het verleden van de plek zichtbaar maken. De binnenplaats straalt rust en schoonheid uit. Het geheel vormt een belangrijk monument dat de invloed van de kerk op de stad en haar erfgoed door de eeuwen heen weerspiegelt.

De **Jezuïetenkerk**, in steen opgetrokken tussen 1601 en 1604, is bijzonder: het is de laatste kerk in Doornik met drie hoofdbeuken. De **bibliotheek**, met haar 150.000 boeken, geldt als de belangrijkste van de stad en herbergt enkele uiterst waardevolle manuscripten, waarvan het oudste teruggaat tot 1084. Ook artistiek heeft het complex veel te bieden, met onder meer een unieke collectie van 17 schilderijen van François Pourbus de Oude uit de late 16^e eeuw.

Vraag 13

Welk jaartal staat vermeld op de muur van de binnenplaats van het Bisschoppelijk Seminarie?

- A. 1640
- B. 1520
- C. 1330

De **Matériauthèque** verzamelt, recycleert en hergebruikt bouwmaterialen, gereedschap en uitrusting: hout, tegels, stenen, metalen, sanitair, ramen, deuren, radiatoren, stopcontacten, hand- en industrieel gereedschap. Alles wordt tegen scherpe prijzen verkocht in een winkel van 850 m², voor zowel particulieren als professionals, gelegen aan de Quai Donat Casterman.



De vzw **Au Détour du Possible** biedt volwassenen met een handicap een warme, stabiele en veilige dagopvang. Onze deelnemers zijn ouder dan 18 jaar en hebben een matige, ernstige of diepgaande verstandelijke beperking, soms gecombineerd met gedrags-, relatie-, fysieke of zintuiglijke uitdagingen, die hun sociale integratie beperken.

Onze dienst streeft ernaar het welzijn en de zelfstandigheid van de deelnemers te bevorderen en hun sociale betrokkenheid te vergroten. We bieden een gevarieerd aanbod aan activiteiten en projecten in een respectvolle en ondersteunende omgeving, zodat iedereen zich welkom en gewaardeerd voelt.



Aan het einde van de Rue des Jésuites sla je linksaf de Rue des Clarisses in. Volg deze straat tot het einde, daar kom je uit in de Rue des Puits-L'Eau. Steek de straat over en ga naar rechts in Rue des Puits-L'Eau basse.



Aan het einde van de Rue des Puits-L'Eau basse, naast de kades, vind je een toilet.



Na enkele meters, net voorbij nummer 29 (Au Ciseau Doré), bevindt zich de ingang van de Ruelle d'Ennetières. Ga deze smalle doorgang binnen. Ze brengt je rechtstreeks naar de Place Saint-Pierre.

De **Place Saint-Pierre** was al in de karolingische en middeleeuwse tijd een levendige plek, met een belangrijke haven en handelszone. Al sinds 1108 bestond er een kerk gewijd aan Sint-Pieter, waarvan de sporen nog op de grond zichtbaar zijn. Na de afbraak in 1821 werd het plein vanaf 1850 heringericht door architect Bruno Renard in neoklassieke stijl.

Het plein werd in 1992 erkend als belangrijk architecturaal geheel en in 2005 volledig gerenoveerd, met behoud van Renards stijl en een uniform wit geschilderd uiterlijk.



Op de Place Saint-Pierre bevindt zich een hotel vol geschiedenis: **Hotel Hemera**. Het volledig gerenoveerde hotel combineert elegantie met modern comfort. Het biedt verfijnde kamers, een gezellige bar en een ontbijt dat bekendstaat om zijn kwaliteit, bereid met lokale producten. Dankzij de ligging op wandelafstand van de kathedraal en het belfort is het de ideale uitvalsbasis om te genieten van de sfeer en het unieke karakter van de stad.



Tijdens de Cera GoodWalk biedt het hotel een speciale korting op overnachtingen, ideaal om je verblijf rustig te verlengen.

Pl. Saint-Pierre 2 – Tel.: 069 60 38 00

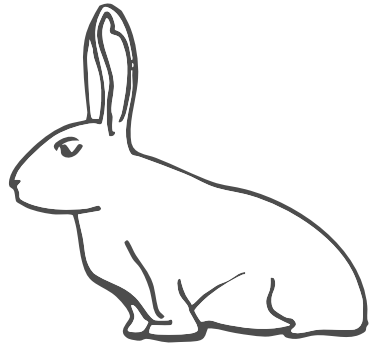


Verlaat de Place Saint-Pierre. Vanaf de Ruelle d'Ennetières volg je de gevels aan de rechterkant en ga je rechtdoor de Rue du Chevet Saint-Pierre in en vervolgens de Rue de la Tête de Veau (ongeveer rechtdoor). Zo kom je uit op de Quai du Marché au Poisson. Sla linksaf om via de Notre-Damebrug de Schelde over te steken.

Reciproque Friperie is een gezellige winkel waar je werkelijk van alles kan vinden: tweedehandskleding, accessoires en soms echte verborgen pareltjes. De winkel staat bekend om het warme onthaal en de vriendelijke medewerkers. Bovendien steun je met je aankoop een duurzaam initiatief en draag je bij aan een goed doel, want de opbrengst gaat naar een lokale vereniging. Het is dé plek om op een betaalbare en verantwoorde manier je garderobe aan te vullen.

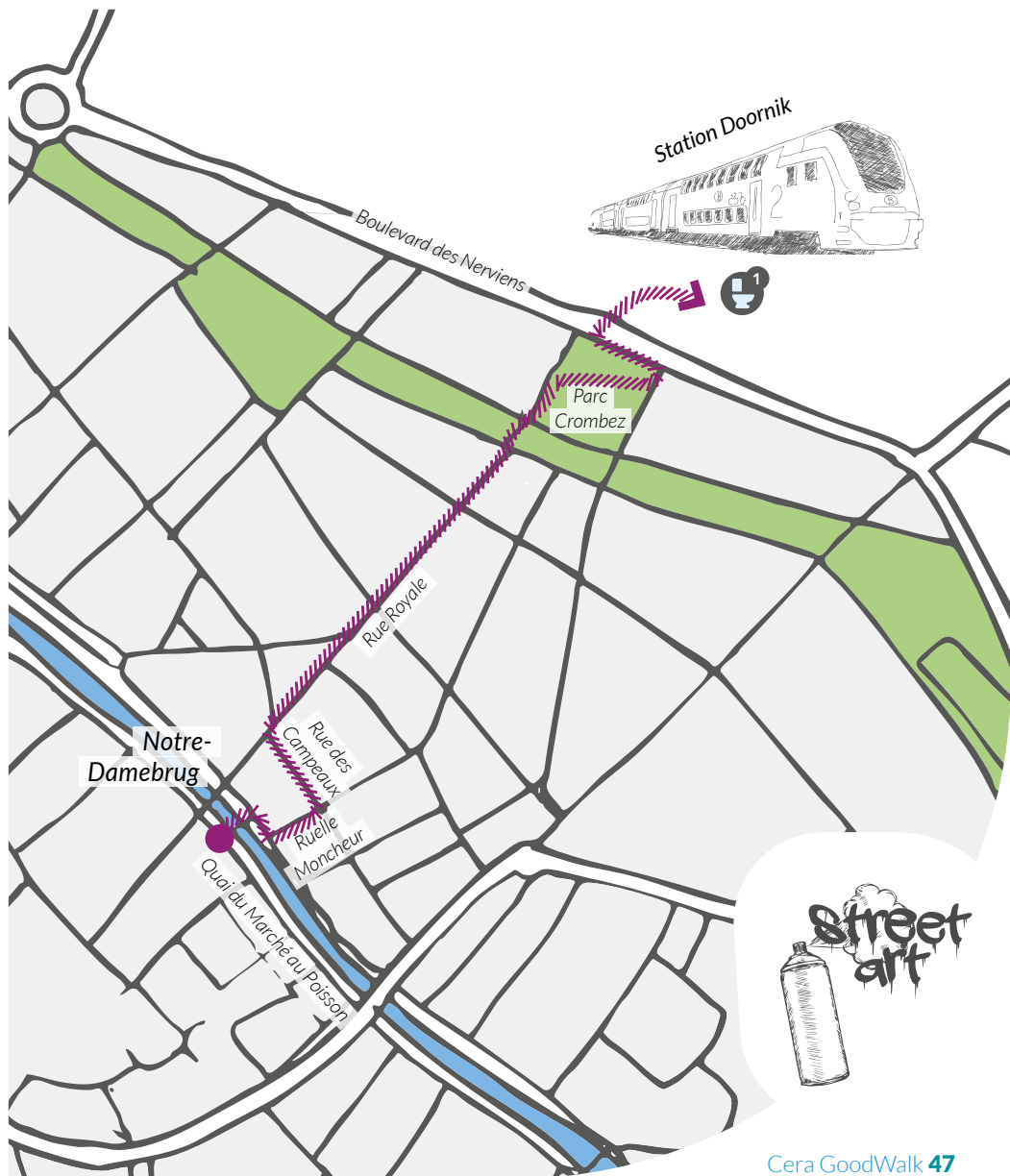


Door de code **CERAGOODWALK** te gebruiken, ontvang je een korting van 10% in **Hotel Hemera**



WANDELING DEEL 3 :

Van de Notre-Damebrug naar het Station





Je staat op het punt het laatste deel van de wandeling te starten, dat je van de Notre-Damebrug terug naar de rechteroever en naar het station leidt. De route loopt door het stadscentrum, langs verschillende straatjes en pleinen, en toont het samenspel van geschiedenis, architectuur en stedelijke sfeer van Doornik, tot je uiteindelijk bij het station aankomt.

Op de **Notre-Damebrug** ontdek je een kleurrijk staaltje street art, gerealiseerd in het kader van het project Tournai Unesco Expérience. Dit initiatief, gedragen door IDETA en gefinancierd door de Waalse overheid en het Europees Fonds voor Regionale Ontwikkeling (FEDER), wil het stadscentrum nieuw leven inblazen via artistieke en verrassende ingrepen in de publieke ruimte. Het fresco op de Notre-Damebrug maakt deel uit van deze verfraaiingsprojecten en vormt, samen met andere kunstwerken in het centrum, een hedendaagse ode aan het erfgoed en de levendigheid van Doornik.

Vraag 14

Wat is er te zien aan de leuning van de Notre-Damebrug?

- A. Bloemen
- B. Stoffen koordjes
- C. Liefdessloten



Na de brug sla je rechtsaf de Quai Saint-Brice in. Neem meteen links de Ruelle Moncheur, langs restaurant Corto Malte. Aan het einde ga je links de Rue des Campeaux in en daarna rechts de Rue Royale.

In de zijstraten van Rue Royale vind je heel wat door Cera gesteunde initiatieven, zoals het Platform voor Interculturaliteit en Dispositif Mobile.



Scholen gaan de uitdaging aan met de GoodPlanet Challenges

Zes keer per jaar daagt GoodPlanet leerkrachten en hun leerlingen uit met de GoodPlanet Challenges! Elke challenge focust op een specifiek milieuthema. Wie de uitdaging aangaat, zet zich op een speelse en inspirerende manier in voor de planeet en motiveert zo ook de hele school en omgeving om duurzamer te leven. Elke challenge combineert twee krachtige ingrediënten die elkaar aanvullen en versterken: educatie (ontdekken, leren en begrijpen) en actie (concrete stappen zetten, klein of groot, individueel of samen).

- #1 **Strapdag** | Beleef actieve mobiliteit
- #2 **Eet Lokaal** | Proef de seizoenen op je bord
- #3 **#MissieMinder** | Ontdek een wereld waar niets verloren gaat
- #4 **#iktrekhetmijaan** | Zet je klimaatacties in de kijker
- #5 **Wereldwaterdag@school** | Draag zorg voor water
- #6 **#Buitenlesdag** | Ervaar je natuur



Plateforme pour l'Interculturalité

In het dagcentrum réPIT, waar dagelijks vluchtelingen verblijven, heeft men kluisjes geplaatst voor de persoonlijke bezittingen van de gebruikers. Dit initiatief heeft een grote positieve impact, omdat het een essentiële dimensie van veiligheid, waardigheid en stabiliteit toevoegt aan het leven van deze kwetsbare mensen.

De kluisjes bieden een veilige plek om waardevolle spullen, belangrijke documenten en persoonlijke bezittingen op te bergen. Dit vermindert de stress die gepaard gaat met verlies of diefstal en geeft de eigenaars meer zekerheid bij verplaatsingen en bij het gebruik van belangrijke diensten, zoals medische afspraken.



Dispositif Mobile is een omgebouwde bestelwagen van de vzw Citadelle die gebruikt wordt om kwetsbare mensen gezondheidszorg, advies en steriele materialen te bieden. Dit bevordert solidariteit en sociale inclusie en speelt een centrale rol in de risicoreductiestrategie van de non-profitorganisatie. Door verbindingen te leggen, te luisteren en advies te geven, bieden de tweewekelijkse sessies een grotendeels kansarme bevolking toegang tot gezondheidszorg, advies en steriele apparatuur.

Dispositif Mobile is veel meer dan een bestelwagen: het stelt de organisatie in staat de meest kwetsbare mensen te ondersteunen op weg naar een beter leven.



Volg de Rue Royale tot aan het kruispunt met de Rue Sondart.

In de verte van de Rue Sondart prijkt een prachtige muurschildering. De kunstenaar Loraine Motti maakte deze **fresco** voor de Gemeentelijke School Paris. Ze biedt een illustratieve en speelse herinterpretatie van het beroemde tapijt van de merovingische koningen, dat te zien is in het stadhuis van Doornik. Met dit kleurrijke werk kunnen leerlingen op een toegankelijke en kunstzinnige manier kennismaken met de geschiedenis van hun stad.

Vraag 15

Hoeveel koningen kan je zien op de muurschildering in de Rue Sondart?

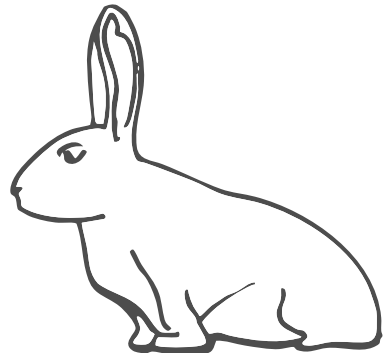
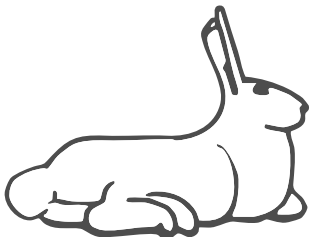
- A. 2
- B. 3
- C. 4



Ga rechtdoor in de Rue Royale tot je de Place Crombez bereikt.

In het **Parc Crombez** kan je een opvallende kunstinstallatie bewonderen van de urban artist Arthur-Louis Ignoré. Gelegen op drie verschillende plaatsen in het park, vind je indrukwekkende geometrische tekeningen op de grond, opgebouwd uit meer dan 500 kleine stukken blauwe steen.

De stenen zijn afkomstig van oude straatstenen uit de nabijgelegen Rue Royale en vormen samen een duurzaam, permanent kunstwerk van ongeveer 60 m². De geometrische vormen bevatten ook subtiele florale elementen, een herkenbaar detail uit Ignorés stijl. Door het gebruik van lokale materialen en het contrasterende gele dolomiet rondom de stenen ontstaat een levendig kleurspel dat verandert afhankelijk van het weer.





Vraag 16

In het Parc Crombez staan ook standbeelden van grote konijnen. Welke kleur hebben deze konijnen?

- A. Wit
- B. Blauw
- C. Geel

Heb je nog even tijd voor je trein komt?

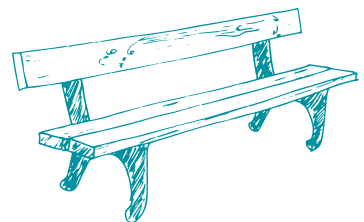
Wie houdt van architectuur en een vleugje creativiteit, kan nog even een ommetje maken langs enkele prachtige art-nouveauparels in de stad. Zo vind je hier onder meer een huis van de bekende architect Gustave Strauven (1904), een **art-nouveauwoning** aan de Avenue des Frères Haeghe en een bijzonder geheel van vier huizen gebouwd in 1904 door Gustave en Félix Strauven, gelegen langs de Avenue Van Cutsem en op de hoek met de Rue des Volontaires. Stuk voor stuk verrassende gebouwen die tonen hoe kunst en architectuur hand in hand gaan.



Wandel door het park en je komt weer uit bij het station.

En zo ben je aangekomen aan het einde van de Cera GoodWalk. Hopelijk heb je genoten van de wandeling, de inspirerende initiatieven en de mooie plekken die Doornik te bieden heeft. Neem gerust even de tijd om na te praten, iets te drinken in de buurt of gewoon te genieten van het gevoel dat je met deze wandeling niet alleen jezelf, maar ook lokale duurzame projecten hebt gesteund. Bedankt om mee op pad te gaan.

Tot op een volgende Cera GoodWalk!





OVERZICHT PROJECTEN GESTEUND DOOR CERA

Braséro - <https://equipebrasero.wixsite.com/brasero>

La maison des familles - www.maisondesfamilles.eu

L'Étap'atelier - www.letape.be/etapatelier/

L'Espérance - <https://lesperance-asbl.be>

L'île en soi - <http://lileensoi-tournai.be/>

Plateforme pour l'Interculturalité - www.pitournai.be

Dispositif Mobile - www.marronniers.be/les-equipes-mobiles



OVERZICHT PROJECTEN GOODPLANET

GoodPlanet Challenges - www.goodplanet.be/nl/goodplanet-challenges-nl/

Snoepbosjes - www.goodplanet.be/nl/snoepbosje-op-school/

OVERZICHT DUURZAME EN SOCIALE INITIATIEVEN

La Ressourcerie - <https://lecarreasbl.be>

Les riverains de la Place verte - www.facebook.com/p/Les-riverains-de-la-Place-Verte

La Pépinière de Tournai - <https://lapepiniere-tournai.be>

Celeste - <https://celestestore.be/>

Oxfam-winkel - <https://oxfambelgie.be/>

Le B'eau B'art - www.marronniers.be/le-b-eau-b-art

Bric-à-brac - <https://hplerelais.be/bric-a-brac/>

Relais Social Urbain - www.rsut.be

Au détour du possible - <https://audetourdupossible.be>

La matériauthèque - <https://lecarreasbl.be/materiautheque/>

WEDSTRIJDFORMULIER

Vraag 1: Welk dier is te zien op de gevel van het centrale stationsgebouw, boven de klok? A B C

Vraag 2: Uit hoeveel klokken bestaat de selfiepaal? A B C

Vraag 3: Wat is de naam van de waterloop die onder de Pont des Trouis doorloopt? A B C

Vraag 4: Het plein verwijst naar een groente, welke? A B C

Vraag 5: Hoeveel poten heeft Poeffie op de arm van Tiny? A B C

Vraag 6: Welk voorwerp dat met een vliegtuig te maken heeft, bevindt zich op het standbeeld ter ere van piloot Delannay? A B C

Vraag 7: Op de Grote Markt van Doornik staat een standbeeld van Christine de Lalaing. In welk jaar vond het beleg plaats? A B C

Vraag 8: Hoeveel lelies zijn zichtbaar op het wapen van het bisdom Doornik (rond het witte kasteel op blauwe achtergrond)? A B C

Vraag 9: Van welk jaar is het standbeeld *Les Aveugles*, gelegen op de hoek van de Rue des Chapeliers en de Rue Soil de Moriamé? A B C

Vraag 10: Hoeveel trappen moet je beklimmen om bovenaan het belfort te geraken? A B C

Vraag 11: Hoeveel zuilen telt het conservatorium? A B C

Vraag 12: Wat bevindt zich in het midden van het park? A B C

Vraag 13: Welk jaartal staat vermeld op de muur van de binnenplaats van het Séminaire épiscopal? A B C

Vraag 14: Wat is er te zien aan de leuning van de Notre-Damebrug? A B C

Vraag 15: Hoeveel koningen kan je zien op de muurschildering in de Rue Sondart? A B C

Vraag 16: In het Parc Crombez staan ook standbeelden van grote konijnen. Welke kleur hebben deze konijnen? A B C

Schiftingsvraag

Hoeveel mensen doen mee aan de wedstrijd tussen 22 mei en 8 november 2026?

ce
ra

RECLAME

400.000
VENNOTEN!
SAMEN ZIJN WE
LUIDER, GROTER,
STERKER

Als Cera-vennoot
beleg je in zoveel
méér dan geld alleen.



3 goede redenen om nu vennoot te worden

1 Unieke kortingen en events*

Beleef unieke momenten en geniet mooie kortingen op concerten, festivals, pretparken, reizen, etentjes, wijnen & bieren, mode, enz. * **Voor elke vennoot die minstens 600 euro aan Cera-aandelen bezit.**

2 Jaarlijks uitzicht op dividend

Al vanaf 50 euro kun je Cera-vennoot worden. En heb je uitzicht op een jaarlijks coöperatief dividend (**niet gegarandeerd**). Cera stelt een dividend voor van 4%* over boekjaar 2025.

* Onder voorbehoud van goedkeuring door de Algemene Vergadering op 6 juni 2026.

3 700 projecten voor een warme samenleving

Samen met onze vennoten steunen we jaarlijks zo'n 700 verenigingen. Zo bouwen we aan meer duurzaamheid, menselijkheid en solidariteit. In een wereld waar iedereen thuis is. Want daar worden we allemaal beter van.

Als vennoot van Cera draag je bij tot de stabiliteit en de verdere ontwikkeling van de KBC-Groep en diens verankering in onze lokale economie.

Goed om te weten

- Cera-vennoot worden kan al **vanaf 50 euro**.
- Er zijn **geen instap- of uitstapkosten**.
- Heb je Cera-aandelen ter waarde van minstens 600 euro, dan geniet je **straffe voordelen en kortingen**.

Cera-vennoot worden?

Kom erbij!
Via onze website
of scan de QR-code.



www.cera.coop/nl/ontdekcera

WAARSCHUWING - Investeren in aandelen, zoals de coöperatieve aandelen van Cera, houdt risico's in. De E-aandelen van Cera zijn niet overdraagbaar en bij uittreding wordt maximaal de statutaire uitgifteprijs terugbetaald. Als intekenaar loop je het risico een deel of het geheel van het geïnvesteerde bedrag te verliezen. Lees vooraf het volledige prospectus op www.cera.coop/nl/prospectus, zodat je de potentiële risico's en voordelen in verband met de beslissing om in Cera-aandelen te beleggen volledig begrijpt. Dit prospectus bevat meer gedetailleerde informatie. Besteed bijzondere aandacht aan de risicofactoren (zie Samenvatting p. 5-11 en Hoofdstuk 1 - 'Risicofactoren', p. 12-18). Cera is onder meer onderhevig aan marktrisico, liquiditeitsrisico door daling of wegvallen van dividenden op de participaties in KBC Ancora en KBC Groep, liquiditeitsrisico door uittredingen met coöperatieve aandelen, concentratierisico, ... De diverse risico's die zich op het niveau van de KBC-Groep kunnen manifesteren, vertalen zich op het niveau van Cera in het marktrisico en het liquiditeitsrisico door daling of wegvallen van dividenden. De activa van Cera bestaan in zeer belangrijke mate uit aandelen in KBC Ancora en KBC Groep, zodat de solvabiliteit van Cera in belangrijke mate door de waarde van deze participaties wordt bepaald. De (recurrente) inkomsten van Cera bestaan in zeer belangrijke mate uit dividenden op haar participaties in KBC Ancora en KBC Groep zodat een eventuele daling van deze inkomsten een negatieve invloed heeft op de liquiditeitspositie van Cera. Ook uittredingen kunnen een belangrijke impact hebben op de kasstromen van Cera. Je kunt het prospectus kosteloos en op eenvoudig verzoek aanvragen op de zetel van Cera (Muntstraat 1, 3000 Leuven) of in de bankkantoren van KBC, KBC Brussels en CBC. Je kunt het ook raadplegen op de website (www.cera.coop/nl/prospectus) of opvragen per e-mail (info@cera.coop) of per telefoon (0800 62 340). De goedkeuring van het prospectus door de FSMA mag niet beschouwd worden als aanprijzing van de aangeboden effecten. In geval van klachten kun je terecht op www.cera.coop of bij de ombudsman in financiële geschillen via www.ombudsfin.be.