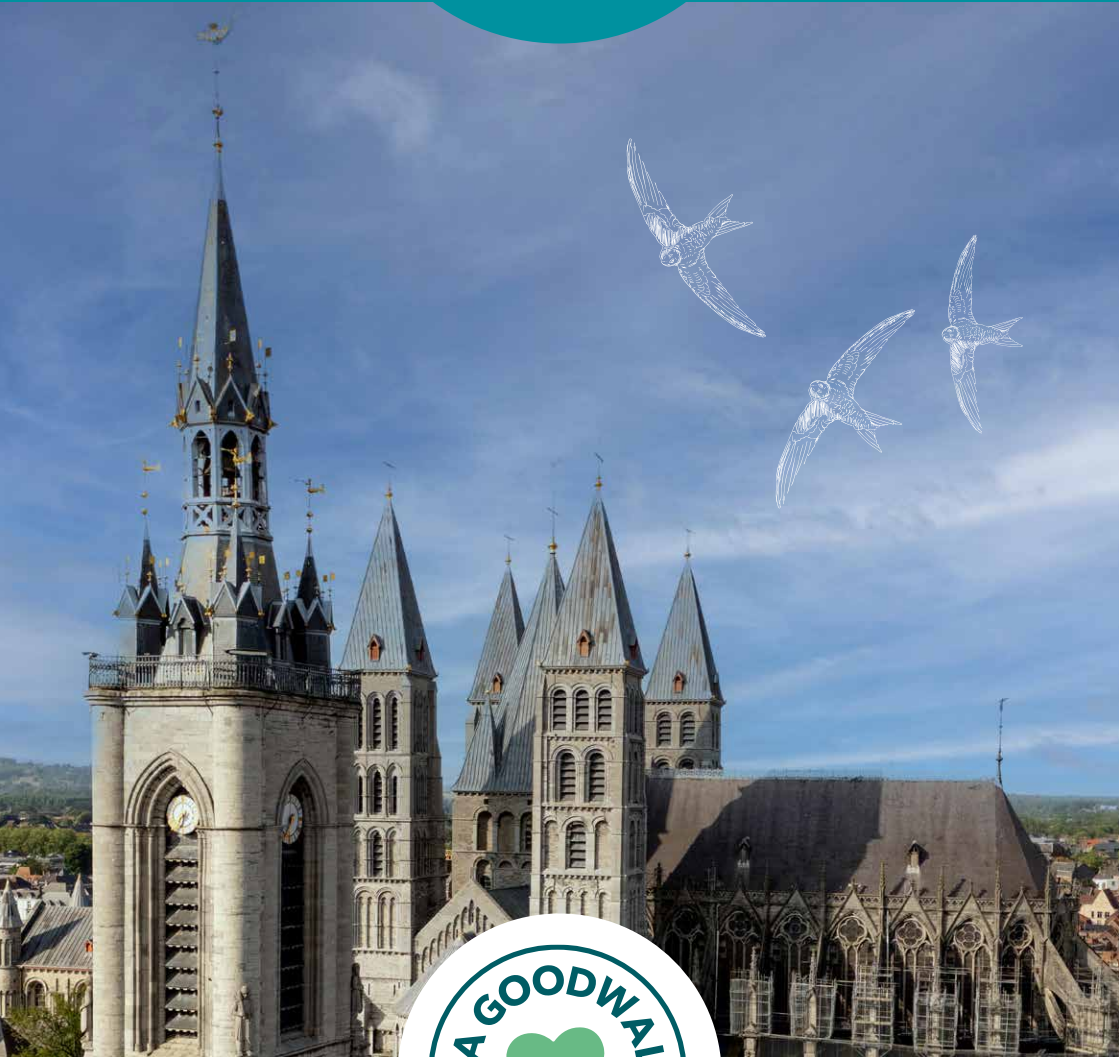


• GUIDE DE LA BALADE DURABLE À •

# TOURNAI



ce ra 2026



Cher·ère promeneur·euse,

Avec plus de 400 000 coopérateur·rice·s, nous formons une communauté de personnes aux intérêts variés, mais qui partagent toutes le même attachement à la solidarité. Des activités telles que la Cera GoodWalk rassemblent les gens pour découvrir, rencontrer et partager de beaux moments.

Depuis plus de dix ans, la Cera GoodWalk connecte les gens à travers la marche. Au cours de cette balade, vous découvrirez des endroits cachés, du patrimoine culturel et des initiatives inspirantes qui montrent comment de petits choix peuvent contribuer à un avenir plus durable. En collaboration avec GoodPlanet Belgium, nous vous invitons à vous laisser inspirer par cette balade.

Cette année, nous vous faisons découvrir Tournai d'une manière surprenante. Prenez le temps, rencontrez d'autres coopérateur·rice·s de Cera et profitez de la balade. Merci de continuer à croire avec nous en ce que nous pouvons accomplir quand nous nous connectons les un·e·s aux autres.

Avec mes salutations sportives,

Frederik Vandepitte  
CEO Cera

## COLOPHON

**Texte :** Melanie Schaekers

**Photo en couverture :**  
© Visittournai by C. Cardon

**Conception et dessin :**  
Nathalie da Costa Maya

**Impression :** Albe De Coker

## Avec la collaboration de :

Eva Demeulemeester et Jean-Francois Dumoulin (Dienst voor Tourisme Doornik), Anske Allewaert, Charlotte de Raymond et Sandrijn Van Waeg (GoodPlanet), Stefanie d'heygere, Christophe Kevelaer, Florence Paulus, Peggy Mommaerts, Jonas Smeulders, Adrien Stouffs et Marie Vanwingh (Cera)

**E.R. :** Hilde Talloen, Cera SC -  
Muntstraat 1 - 3000 Leuven -  
n° d'entreprise RPR Leuven  
tva BE 0403.581.960

ce  
ra

PUBLICITÉ

400.000  
COOPÉRATEURS !  
ENSEMBLE, NOUS  
SOMMES PLUS  
FORTS

Être coopérateur de Cera,  
c'est investir dans bien plus  
que de l'argent.



## 3 bonnes raisons de devenir coopérateur dès maintenant

- 1 Des réductions et des événements exclusifs\***  
Vivez des moments formidables et profitez de belles réductions sur des concerts, festivals, parcs d'attractions, voyages, repas, vins & bières, articles de mode, etc. \* **Pour chaque coopérateur détenant au moins 600 euros de parts Cera.**
- 2 La perspective d'un dividende annuel**  
Vous pouvez devenir coopérateur de Cera dès 50 euros, et vous aurez alors la perspective d'un intéressant dividende coopératif annuel (**non garanti**). Cera propose un dividende de 4 %\* pour l'exercice 2025. \* Sous réserve d'approbation de l'Assemblée Générale le 14/06/2026.
- 3 700 projets pour une société plus chaleureuse**  
Avec nos coopérateurs, nous soutenons environ 700 associations chaque année. Nous agissons ainsi pour plus de durabilité, d'impact et de solidarité, en vue d'un monde où chacun se sent bien et dont on peut tous profiter.

### Bon à savoir

- On peut devenir coopérateur de Cera à partir de 50 euros.
- Il n'y a aucuns frais d'entrée ni de sortie.
- Dès 600 euros de parts E Cera, les coopérateurs bénéficient de formidables avantages et réductions.

### Devenez coopérateur de Cera

Rejoignez-nous !  
Via le code QR ou  
notre site web :



[www.cera.coop/fr/toutsavoir](http://www.cera.coop/fr/toutsavoir)

De plus, en tant que coopérateur de Cera, vous contribuez à la stabilité et au développement au groupe KBC/CBC et à son ancrage dans l'économie locale.

**AVERTISSEMENT** - Investir dans des parts, comme les parts coopératives de Cera, comporte des risques. Les parts E de Cera ne sont pas transmissibles et, en cas de démission, c'est au maximum le prix d'émission statutaire qui est remboursé. En tant que souscripteur, vous courez le risque de perdre tout ou partie du montant investi. Lisez au préalable le prospectus complet afin de comprendre pleinement les risques et avantages potentiels liés à la décision d'investir dans des parts Cera. Ce prospectus contient des informations plus détaillées que ce document. Portez une attention particulière aux facteurs de risques (voir le Résumé p 5-11 et le Chapitre 1 - "Facteurs de risque", p 12-18). Cera est notamment soumise au risque de marché, au risque de liquidité induit par une diminution ou par la disparition des parts détenues sur les participations dans KBC Ancora et KBC Groupe, au risque de liquidité induit par les démissions avec parts coopératives, au risque de concentration, etc. Les différents risques qui peuvent se manifester au niveau du groupe KBC se traduisent au niveau de Cera par un risque de marché et un risque de liquidité induits par une diminution ou par la disparition des dividendes. L'actif de Cera se compose en grande partie d'actions de KBC Ancora et de KBC Groupe, de sorte que la solvabilité de Cera est dans une large mesure déterminée par la valeur de ces participations. Les revenus (récurrents) de Cera se composent dans une large mesure de dividendes sur ses participations dans KBC Ancora et de KBC Groupe, de sorte qu'une éventuelle baisse de ces revenus a une influence négative sur la position de trésorerie de Cera. Aussi les démissions peuvent avoir un impact important sur les cash-flows de Cera. Vous pouvez obtenir le prospectus gratuitement et sur simple demande adressée au siège de Cera (Muntstraat 1, 3000 Louvain) ou dans les agences bancaires de KBC, KBC Brussels et CBC. Vous pouvez également le consulter sur le site internet ([www.cera.coop/fr/prospectus](http://www.cera.coop/fr/prospectus)) ou le demander par e-mail ([info@cera.coop](mailto:info@cera.coop)) ou par téléphone (0800 62 340). L'approbation du prospectus par la FSMA ne peut être considérée comme un avis favorable sur les titres proposés. En cas de plainte, vous pouvez vous rendre sur [www.cera.coop](http://www.cera.coop) ou contacter l'ombudsman en conflits financiers sur le site [www.ombudsfin.be](http://www.ombudsfin.be).



## Pour que la durabilité devienne votre seconde nature

Rendre le premier pas vers la durabilité simple et accessible à tous-tes : tel est l'objectif de GoodPlanet Belgium depuis près de 30 ans. Nous inspirons enfants, jeunes et adultes, à l'école ou en entreprise, afin de leur donner envie d'agir pour préserver le vivant.

Notre mission se concrétise par des ateliers de sensibilisation, la création de projets concrets et impactants et de l'accompagnement au changement. Tous nos projets intègrent une approche positive et éducative.

Notre équipe experte, motivée et engagée encourage chaque année près de 500 000 personnes à faire de la durabilité leur seconde nature. Découvrez nos ateliers et projets pour les écoles sur [www.goodplanet.be/fr/notre-offre](http://www.goodplanet.be/fr/notre-offre).

Découvrez nos formations, notre accompagnement sur mesure et nos team buildings pour les entreprises sur [www.goodplanet.be/fr/b2b](http://www.goodplanet.be/fr/b2b).

### **Vous souhaitez contribuer à faire du développement durable une seconde nature pour tous-tes ?**

Grâce à votre soutien financier, nous pouvons poursuivre nos activités et mettre en œuvre des actions durables. Soutenez-nous en faisant un don. Les dons à partir de 40 € sont déductibles fiscalement.



## CONTENU

Informations pratiques .....	5
Comment se rendre à Tournai ? .....	6
Légende du guide de la balade .....	7
Légende de la carte .....	8
Événements à Tournai .....	8
Conseils utiles .....	9
Participez au concours .....	9
Rallye pédestre : comment ça marche ? .....	9
Question subsidiaire .....	9
Jeu photo .....	10
Départ de la balade .....	11
<b>Balade partie 1 :</b>	
de la gare de Tournai à la cathédrale Notre-Dame .....	13
<b>Balade partie 2 :</b>	
de la cathédrale Notre-Dame au pont Notre-Dame .....	31
<b>Balade partie 3 :</b>	
du pont Notre-Dame à la gare de Tournai .....	47
Résumé des projets Cera et GoodPlanet .....	53
Résumé des initiatives durables et sociétales .....	54
Aperçu des questions du concours .....	55

## INFORMATIONS PRATIQUES

Découvrez Tournai de manière amusante et inspirante ! Votre balade commence à la gare. L'itinéraire vous mène à travers des ruelles pittoresques, le long de bâtiments historiques et de lieux où durabilité et créativité se rencontrent. Vous passez devant des oasis de verdure, des initiatives sociétales et de petits ateliers ou magasins qui montrent comment Tournai allie tradition, innovation et esprit communautaire. L'art moderne et les monuments historiques offrent un magnifique décor pour votre balade.

### Combien de temps dure la balade ?

Il faut compter en moyenne 4 heures pour parcourir l'itinéraire complet. Surtout si vous faites des pauses pour déguster des spécialités, faire du shopping avec les bons de réduction que vous trouverez dans ce guide (à ne pas manquer !) ou répondre aux questions du concours.

Vous pouvez faire la balade à votre rythme et à tout moment, mais les bons de réduction ne sont valables que **du 22 mai 2026 au 8 novembre 2026.**

Les personnes à mobilité réduite sont également les bienvenu-e-s, car le parcours est en grande partie plat. Attention, il y a tout-de-même des ponts et des pavés.

Le lundi et le mardi, de nombreux magasins et services sont fermés. La ville est alors très calme et vous ne pourrez pas profiter de certains avantages ces jours-là.

Veuillez noter que les heures d'ouverture indiquées dans ce guide peuvent avoir changé depuis sa publication. Vérifiez donc toujours en ligne si ces informations sont encore à jour.

## Comment se rendre à Tournai ?



### En train

La gare de Tournai est stratégiquement située à la périphérie du centre-ville, ce qui en fait le point de départ idéal pour votre visite. En quelques minutes, vous pouvez rejoindre à pied le centre animé de la ville, où vous pourrez découvrir la Grand-Place, des rues au caractère authentique et de nombreux autres sites touristiques.

Grâce à d'excellentes liaisons ferroviaires, la gare est parfaitement accessible pour les voyageur-euse-s provenant d'autres régions. Vous disposez de liaisons directes via plusieurs autres villes :

- Ath : un train circule toutes les demi-heures, avec un temps de trajet d'environ 20 minutes.
- Ostende : avec un changement, comptez entre 2h15 et 2h45 de trajet.
- Liège-Guillemins : avec un changement, la gare est accessible en environ 2h15.
- Anvers-Central : avec un changement, la gare est accessible en environ 2 heures.
- Bruxelles-Central : il existe une liaison directe avec un temps de trajet d'environ 1 heure.

Pour connaître les horaires actuels et obtenir des informations sur les billets, consultez le site internet de la SNCB : [www.belgiantrain.be](http://www.belgiantrain.be)



### En bus

Tournai est facilement accessible en bus depuis différentes villes de Belgique. Depuis les villes environnantes telles que Mouscron, Ath, Courtrai et Renaix, vous pouvez rejoindre aisément le centre de Tournai. L'arrêt principal est la gare routière située à côté de la gare ferroviaire de Tournai, d'où vous pouvez accéder au centre-ville en quelques minutes à pied.

Pour connaître les horaires actuels et obtenir des informations sur les billets, consultez le site internet du TEC : [www.letec.be](http://www.letec.be)



## À pied, à vélo ou en trottinette

Pour vous mettre en jambes avant de partir à la découverte de Tournai, vous pouvez également explorer les environs à pied, à vélo ou en trottinette. De magnifiques itinéraires pédestres et cyclables vous conduisent à travers la ville et la campagne environnante, vous permettant ainsi de découvrir le charme de Tournai de manière active.

## Légende du guide de la balade



Au cours de la balade, vous découvrirez de nombreux projets inspirants que **Cera** a soutenus. Vous pourrez les reconnaître dans le guide grâce au logo Cera.

Quelles sont les ambitions de la coopérative ?

### **Ambition 1 : Une société solidaire et respectueuse, sans barrières**

Cera souhaite œuvrer à une société à laquelle chacun·e peut participer pleinement et équitablement, tant en Belgique que dans les pays du Sud.

### **Ambition 2 : Des quartiers chaleureux et bienveillants pour toutes et tous**

Cera veut que les rues impersonnelles redeviennent des quartiers conviviaux et que les habitant·e·s redeviennent des voisin·e·s qui se connaissent par leur nom et s'entraident.

### **Ambition 3 : Des coopératives fortes et largement soutenues**

Cera conseille et promeut les coopératives parce qu'elles constituent une réponse forte et flexible aux défis économiques et sociétaux actuels.



**GoodPlanet** inspire et encourage toutes les générations à agir dans de nombreux domaines liés à la durabilité : nature, alimentation durable, économie circulaire, mobilité, eau, énergie et climat. Vous découvrirez certains projets de GoodPlanet au cours de la balade. Ils sont indiqués par cette icône.



Avantages GoodPlanet



Description du trajet

## Légende de la carte



Au milieu de ce guide, vous trouverez une carte détaillée avec l'itinéraire.



Tout au long du guide, nous faisons référence à différentes commodités, telles que les toilettes publiques, les avantages GoodPlanet et les avantages pour les coopérateur·rice·s Cera. Vous pouvez également repérer l'emplacement de ces commodités sur cette carte. Assurez-vous d'avoir la carte à portée de main.



Les toilettes publiques et les fontaines d'eau potable sont disponibles tant sur l'itinéraire que dans les environs. Certaines toilettes sont accessibles aux personnes à mobilité réduite. D'autres sont également équipées d'une table à langer. Dans certains cas, vous ne trouverez qu'un urinoir. Vous pouvez également localiser les toilettes publiques grâce à l'application «Toilet Finder» sur votre smartphone. De nombreuses toilettes sont gratuites. Si vous utilisez des toilettes payantes, vous pouvez souvent payer par carte bancaire. Il est toutefois recommandé d'emporter également des pièces de 50 centimes et 1 euro.

## Événements à Tournai

Découvrez Tournai à votre façon ! Vous aimez l'ambiance et l'animation ? Venez alors lorsque la ville regorge d'événements et explorez Tournai dans toute son effervescence. Vous préférez flâner tranquillement dans les rues historiques ? Tournai est aussi adapté pour cela. Découvrez ci-dessous les événements qui ont lieu pendant la période du concours et planifiez votre moment idéal.

### › Concerts de carillon à Tournai

Chaque dimanche, d'avril à octobre, Tournai résonne au son des concerts de carillon donnés depuis l'imposant beffroi, le plus ancien de Belgique. À 15h30, des carillonneur·euse·s talentueux·euses jouent des cloches avec passion et savoir-faire, tandis que les mélodies enveloppent la ville depuis les cinq tours. Installez-vous à une terrasse de la Grand-Place et laissez-vous emporter par cette symphonie unique de tradition et d'émotion. Si vous préférez écouter en toute tranquillité, rendez-vous dans le jardin du musée du Folklore et des Imaginaires, près de la Grand-Place. De là, vous aurez une vue magnifique sur le beffroi et pourrez profiter de la musique dans une atmosphère sereine. Les concerts sont gratuits et invitent à un moment de détente en profitant de la culture, du patrimoine et du rythme de la ville.

## › Le marché fermier : tous les vendredis

Au pied de l'imposante cathédrale Notre-Dame, la place Paul-Émile Janson est, chaque vendredi, le théâtre animé d'un marché fermier. Les producteurs locaux y proposent leurs légumes frais, leurs fruits juteux, leurs produits laitiers artisanaux et d'autres produits régionaux. C'est l'endroit idéal pour découvrir les saveurs de la région, échanger avec les producteurs et faire le plein de produits sains. Le marché vous propose non seulement des produits délicieux, mais aussi une ambiance chaleureuse et conviviale, ainsi qu'un sentiment d'appartenance à la communauté locale.

## Conseils utiles

- › Vous souhaitez passer une nuit à Tournai pour faire cette balade à votre rythme et profiter pleinement de la ville ? Ne manquez pas de consulter l'offre exclusive de l'hôtel Hemera (voir p. 45).
- › Vous ne pouvez pas attendre la prochaine édition des Cera GoodWalk ? Téléchargez les guides des années précédentes sur le site internet de Cera ou de GoodPlanet. Les avantages pour les coopérateurs et les concours mentionnés dans ces guides ne sont plus valables, mais les randonnées restent tout aussi belles.
- › Partagez vos expériences et vos photos de votre Cera GoodWalk sur les réseaux sociaux, taguez Cera et tentez de remporter de superbes prix. Avec les hashtags **#CeraGoodWalk**, **#GoodPlanetBelgium** et **#EnsembleCera**, vous trouverez facilement l'inspiration et inspirerez d'autres promeneurs !

## PARTICIPEZ AU CONCOURS

### Rallye pédestre : comment ça marche ?

Dans le guide de balade, vous trouverez 16 questions et une question subsidiaire. Répondez-y pendant la balade, car toutes les réponses se trouvent sur le parcours. Remplissez le formulaire de participation en ligne et envoyez-le avant le **10 novembre 2026, 23h59**. Le règlement du concours est disponible sur [www.goodplanet.be/ceragoodwalk](http://www.goodplanet.be/ceragoodwalk).

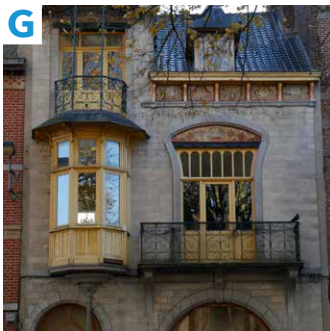
Le premier prix est une nuit pour deux personnes à l'hôtel Hemera, petit-déjeuner inclus.

**Question subsidiaire :** Combien de personnes participeront à ce concours entre le 22 mai et le 10 novembre 2026 ?

## Jeu photo

Participez à cette chasse au trésor photographique ! Observez attentivement les environs pendant votre balade et classez les huit photos dans l'ordre où vous les rencontrez au cours de votre parcours.

1. ... 2. ... 3. ... 4. ... 5. ... 6. ... 7. ... 8. ...



# DÉPART DE LA BALADE

Bienvenue à Tournai, l'une des plus anciennes villes de Belgique, célèbre pour ses cinq clochers emblématiques. Cette ville historique allie une histoire riche à une vie urbaine animée, où chacun·e trouvera son bonheur. Promenez-vous dans les rues pittoresques, admirez des monuments impressionnants tels que la majestueuse cathédrale et l'ancien beffroi, ou laissez-vous surprendre par les trésors cachés dans les musées et les galeries.

Tournai ne se limite pas à son centre historique. Les environs invitent également à l'exploration : parcs verdoyants, sentiers de randonnée tranquilles sont propices à la détente et à l'inspiration. Pour celles et ceux qui aiment les découvertes culinaires ou l'artisanat local, la ville offre un large éventail de marchés, de boutiques et d'initiatives créatives. Tournai est une ville où le passé et le présent se rencontrent et où chaque recoin a quelque chose de nouveau à raconter. Laissez-vous envoûter par l'atmosphère des cinq clochers, découvrez son patrimoine et profitez de tout ce que cette ville animée et charmante peut vous offrir.

## La balade se compose de trois parties :

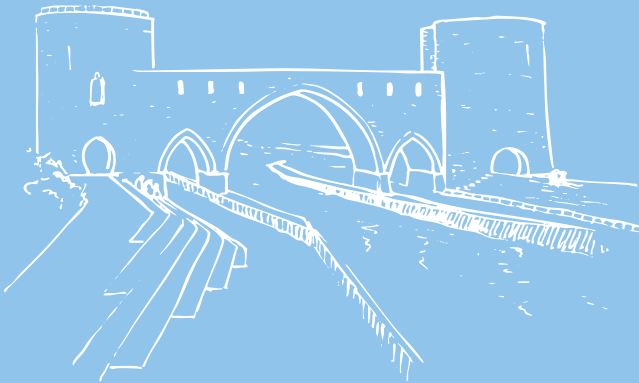
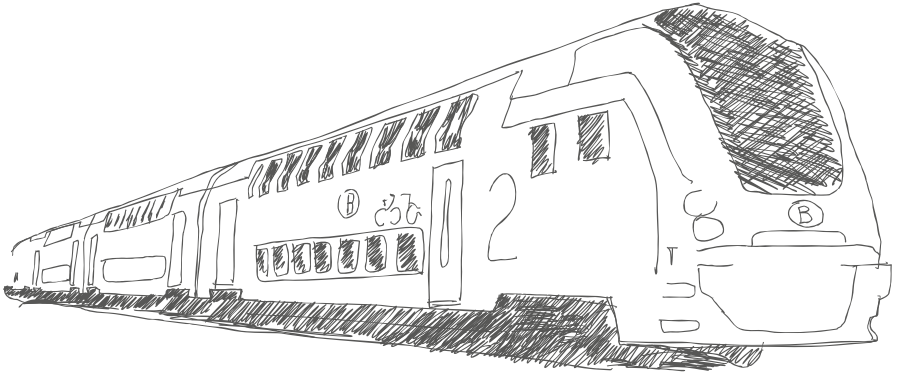
- 1** La partie 1 vous emmène de la gare de Tournai à l'impressionnante cathédrale Notre-Dame. Vous êtes trop fatigué·e pour l'itinéraire complet ? Vous pouvez passer directement à la partie 3 en empruntant la rue de l'Hôpital Notre-Dame en direction de l'Escaut.
- 2** Dans la partie 2, vous marcherez un peu plus longtemps de la cathédrale Notre-Dame au pont Notre-Dame, tout en découvrant davantage la ville.
- 3** Enfin, la partie 3 vous ramènera du pont Notre-Dame à la gare de Tournai, pour clôturer votre balade en toute tranquillité.

Notre balade est conçue comme une boucle à travers la ville dans le sens inverse des aiguilles d'une montre, mais vous êtes libre de vivre l'aventure dans l'autre sens. Vous souhaitez explorer l'itinéraire dans le sens des aiguilles d'une montre ? Commencez alors par le dernier point de ce guide et suivez l'itinéraire dans l'ordre inverse. Dans ce cas, ignorez simplement les indications et laissez-vous guider par la carte.

Bonne balade !



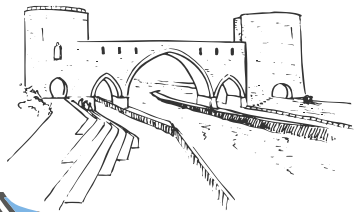
# TOURNAI



# BALADE PARTIE 1 :

## De la gare à la cathédrale Notre-Dame

Pont des Trous



Gare de Tournai





Dans cette première partie, vous explorerez la rive droite de Tournai, de la gare à la cathédrale Notre-Dame. Vous passerez devant des bâtiments historiques et des immeubles Art nouveau, découvrirez des lieux alliant durabilité et créativité et longerez des parcs et des places. En chemin, vous verrez également des vestiges de fortifications médiévales, des statues emblématiques et des installations artistiques. Cette partie se termine à l'imposante cathédrale Notre-Dame, le cœur de la ville.



Besoin d'aller aux toilettes ou de remplir votre bouteille d'eau ? C'est possible dans le bâtiment de la gare. Suivez simplement les flèches indiquant les toilettes publiques. Ayez vos pièces à portée de main, car l'accès aux toilettes est payant.

### Question 1

Quel animal est représenté sur la façade du bâtiment central de la gare, au-dessus de l'horloge ?

- A. Un lion
- B. Un ours
- C. Un coq



Sortez de la gare et traversez la rue. Une fois dos à la gare, tournez à droite et suivez le boulevard des Nerviens. À proximité, vous trouverez La Ressourcerie.

**La Ressourcerie** est un lieu où la réutilisation et la durabilité sont au cœur des préoccupations. Ici, meubles, vêtements, articles ménagers et autres objets d'occasion trouvent une seconde vie. Les visiteur·euse·s peuvent y déposer des objets, découvrir des trouvailles uniques ou participer à des ateliers autour de la réparation et de l'upcycling. La Ressourcerie favorise ainsi une économie circulaire et constitue un lieu de rencontre pour la communauté locale. Vous trouverez La Ressourcerie au 61, boulevard Eisenhower.



Prenez la première rue à gauche. Vous arriverez à la place Victor Carbonelle.

Au milieu de cette rue calme se trouvent deux magnifiques **maisons Art nouveau** qui attirent immédiatement le regard. Avec leurs lignes gracieuses, leurs détails colorés et leurs façades élégantes, elles constituent un splendide exemple de l'architecture artistique du début du XX<sup>e</sup> siècle. Prenez le temps de les admirer, de prendre des photos ou simplement de profiter du charme artistique qui rend cette rue si unique.



Traversez la rue pour rejoindre la Place Verte. Passez devant la Tour Henri VIII.

**La Tour Henri VIII**, également connue sous le nom de «Grosse Tour» ou «Tour des Anglais», servait de tour de défense centrale du fort que le roi Henri VIII d'Angleterre fit construire sur la rive droite de l'Escaut. C'est l'un des rares vestiges rappelant la présence anglaise à Tournai au XVI<sup>e</sup> siècle. Saviez-vous vous que Tournai était alors la seule ville anglaise de Belgique ? La tour mesure 21 mètres de haut, est construite en calcaire et en grès, et compte deux étages avec des pièces rondes de 13,5 mètres de diamètre. Les murs ont une épaisseur de 7 mètres. Le bâtiment est en cours de restauration.



Continuez votre chemin vers la Place Verte.

À la **Place Verte** les habitant·e·s ont redonné vie à l'espace sous le nom de «Les Riverains de la place Verte». Avec des espaces pour s'asseoir, une librairie en kiosque, des bacs de jardinage et des aires de jeux pour les enfants, c'est un lieu de rencontre chaleureux où les voisin·e·s font connaissance et où jeu, nature et culture se rejoignent.



Dans cette partie de la ville, vous pouvez voir plusieurs maisons qui attirent vraiment l'attention, avec leurs hauts pignons à redans, leurs fenêtres en ogive et leurs élégants détails en pierre naturelle. Elles témoignent de la prospérité dont Tournai jouissait au Moyen Âge et constituent aujourd'hui l'un des plus beaux exemples d'architecture gothique civile de la ville.



Continuez jusqu'au bout de la Place Verte. Prenez la rue Joseph Hoyois tout droit jusqu'au quai Dumon.

Sur le quai Dumon à Tournai se trouve une **borne à selfie**, une œuvre d'art du designer Laurent Gérard. Elle se compose de cinq arcs métalliques qui évoquent la silhouette d'une cathédrale, avec de nombreuses cloches en plexiglas rouge qui créent des reflets colorés rappelant les vitraux de la cathédrale. Pendant la journée, les rayons du soleil et, la nuit, les lumières de la ville produisent une magnifique lueur diffuse qui donne vie aux cloches. L'œuvre invite habitant·e·s et visiteur·euse·s à s'y promener et à prendre des photos, leur permettant ainsi de découvrir le patrimoine de la ville de manière ludique et de le partager sur les réseaux sociaux. L'installation allie esthétique contemporaine et références historiques, créant un point de repère emblématique qui enrichit le paysage urbain.

### Question 2

De combien de cloches se composent la borne à selfie ?

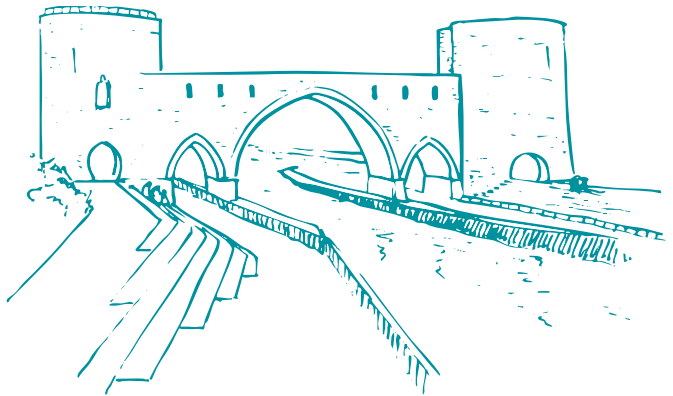
- A. 500
- B. 200
- C. 400



Depuis la borne à selfie, traversez la rue jusqu'au cours d'eau, puis tournez à droite et longez-le jusqu'au pont des Trous.



Le **Pont des Troux** est un vestige impressionnant de l'architecture militaire médiévale de Tournai. Il faisait partie de la deuxième enceinte de la ville et défendait le cours de l'Escaut à travers celle-ci. Sa construction a commencé à la fin du XIII<sup>e</sup> siècle et a duré environ 50 ans. Il comportait deux tours et d'imposantes arcades qui pouvaient autrefois être fermées par de lourdes grilles. Les tours sont plates côté ville et arrondies côté campagne, avec des meurtrières dans les murs. L'ouvrage a été assiégé à plusieurs reprises, notamment en 1340. Après avoir été endommagé pendant les guerres, il a été restauré et surélevé en 1948. En 2019, les trois arches du pont ont été modifiées afin d'augmenter la hauteur de passage et de fluidifier le trafic fluvial. Les travaux ont débuté en août 2019 et se sont achevés début 2023. Les 14 et 15 avril 2023, le pont rénové a été inauguré en grande pompe.



### Question 3

Quel est le nom du cours d'eau qui passe sous le Pont des Troux ?

- A. L'Escaut
- B. La Meuse
- C. L'Ourthe



**Braséro** est un autre lieu en constante évolution car le contexte socio-économique actuel complexifie toujours plus les situations des personnes sans-abri. Braséro, qui est situé dans une ancienne maison de maître, a bénéficié de soutien pour la rénovation du bâtiment afin d'accueillir plus de personnes dans des conditions confortables et dignes.

Cet accueil de jour est tenu par une équipe pluridisciplinaire engagée qui exécute sa mission auprès des plus démunis.

C'est un lieu où toutes et tous peuvent venir se réchauffer, se mettre à l'abri, se reposer, passer du bon temps ou s'activer autour de démarches sociales, juridiques ou médicales.



Passez sous le Pont des Trous, empruntez le pont suivant (R52) par les escaliers, traversez-le et descendez les escaliers. Continuez à suivre le quai et repassez par le Pont des Trous. Vous vous trouvez maintenant sur le quai des Salines.



Dans le Parc de la Reine, sur votre droite, vous trouverez à nouveau une fontaine d'eau pour remplir votre gourde.



Continuez à suivre le Quai des Salines. Traversez la route à hauteur de l'école supérieure HelHA pour longer les façades, puis tournez à droite dans la Ruelle du Fretel (juste après l'école HelHA). Il s'agit d'une ruelle étroite accessible uniquement à pied.

Au bout de cette rue, tournez à gauche, puis prenez la première à droite vers la rue Muche Vache. Continuez jusqu'à la rue Saint-Jacques.



Au numéro 18 de la rue de la Madeleine (dans le prolongement de la rue Saint-Jacques), l'imposant bâtiment de l'ancienne **brasserie Saint-Yves** attire immédiatement l'attention. Fondée en 1887, la brasserie est restée longtemps inoccupée jusqu'à ce qu'elle soit rachetée dans les années 1970 par le Logis Tournaisien. Après une restauration en profondeur, le bâtiment a rouvert ses portes en 2004, cette fois-ci sous forme d'appartements sociaux. Remarquez la belle façade avec ses hauts arcs, ses pilastres en pierre et l'inscription «Brasserie Saint-Yves», qui forment un ensemble élégant. La porte d'entrée attire également le regard, avec son alternance de briques et de pierres naturelles, ses portes en fer forgé et le nom de Gustave Carbonnelle.



Après avoir emprunté la rue de la Madeleine, revenez au croisement de la rue Saint-Jacques et de la rue Muche Vache. Continuez ensuite votre chemin sur la rue Saint-Jacques.



Devant l'église Saint-Jacques, vous trouverez à nouveau une fontaine d'eau.



Un peu éloignée de l'itinéraire, la **Pépinière Tournai** vaut certainement le détour. Ce lieu est un espace animé pour les entrepreneur-euse-s, les projets créatifs et les start-ups de Tournai. Il offre des espaces de travail, des conseils et des possibilités de réseautage, tout en encourageant la coopération et l'innovation. Les visiteur-euse-s peuvent participer à diverses activités telles que le

yoga, la méditation, des ateliers créatifs et des groupes d'activation sociale. Ce mélange de soutien professionnel et d'activités de bien-être fait de La Pépinière Tournai un lieu où la créativité, le développement personnel et l'esprit communautaire occupent une place centrale. Vous la trouverez dans la rue Albert Allard.



Continuez sur la rue Saint-Jacques et tournez à droite après l'église Saint-Jacques. Vous êtes maintenant dans la rue du Louvre. Prenez la première à gauche, la rue Piquet. Il s'agit d'un passage étroit réservé aux piéton-ne-s. Continuez tout droit jusqu'à arriver sur une place.

#### Question 4

La place fait référence à un légume, lequel ?

- A. Une carotte
- B. Des oignons
- C. De la salade



**La Maison des Familles** se consacre à l'aide alimentaire par le biais d'un service de distribution de colis alimentaires et de supermarchés sociaux. L'organisation offre un soutien et un accompagnement adaptés aux besoins et aux souhaits de ses bénéficiaires.

Depuis sa création, La Maison des Familles collabore avec des partenaires tels que la Banque alimentaire, SOREAL (une association qui fournit des produits résiduels provenant des supermarchés) et Goods to Give.

Pour mener à bien sa mission, l'asbl dispose des moyens logistiques tels que : un entrepôt avec chambre froide et congélateur, un collaborateur logistique, un chariot élévateur et une camionnette.



Chez GoodPlanet, nous sensibilisons les enfants à une alimentation saine de manière ludique. Dans le cadre du projet **«Bois Gourmand»**, nous offrons aux écoles un kit de plantation comprenant des arbres fruitiers, des arbustes à baies, des herbes aromatiques et des graines de légumes. Les élèves apprennent ainsi à cultiver leurs propres légumes tout en développant leur respect de la nature et leur lien avec la terre. En semant, en récoltant et en goûtant, ils-elles découvrent ce que signifient exactement la biodiversité et l'agriculture durable. Saviez-vous que les enfants mangent beaucoup plus volontiers des collations saines après avoir participé à leur culture ?

### **Celeste, concept store éthique à Tournai**

Celeste est une boutique conviviale et durable où vous trouverez des produits écologiques pour vous et votre maison. Vous y découvrirez de magnifiques créations et marques de designers locaux.

Placette aux Oignons 1a | Ouvert le mardi, jeudi et samedi de 10 h à 18 h, le mercredi de 14 h à 18 h et le vendredi de 10 h à 19 h.



Tournez à droite, suivez la Placette aux Oignons (qui devient la Rue Perdue). Sur votre gauche, vous verrez le Fort Rouge.

Le **Fort Rouge** est une impressionnante tour de défense ronde datant du XII<sup>e</sup> siècle, qui tire son nom des tuiles rouges qui la recouvraient autrefois. Il fait partie de la première enceinte de Tournai et offre un aperçu fascinant du passé militaire de la ville.

Bien que protégé depuis 1972, le fort est resté longtemps à l'abandon. Ce n'est que récemment que des travaux de restauration ont été effectués, permettant aux archéologues d'acquérir de précieuses informations sur l'origine et les phases de construction du fort. Le Fort Rouge a remplacé une ancienne tour trapézoïdale et a été renforcé au XIII<sup>e</sup> siècle pour protéger la ville contre les attaques. Comme il faisait partie de la première enceinte de la ville, qui a rapidement été abandonnée au profit d'une deuxième enceinte, le fort est resté en grande partie intact malgré les modifications ultérieures telles que l'installation de canons et d'armes à feu.

Aujourd'hui, le Fort Rouge fait partie du parc de l'Îlot des XII Césars, où il accueille des expositions temporaires et où les visiteurs peuvent admirer son caractère médiéval bien préservé.



Au pied de la tour, vous serez accueilli-e-s par **Martine et son chien Patapouf**, le célèbre duo de la littérature jeunesse belge. Martine a été créée en 1954 à Tournai par l'écrivain Gilbert Delahaye et le dessinateur Marcel Marlier, né et élevé dans la ville. Ce qui a commencé avec l'album «Martine à la ferme» s'est transformé en une série de pas moins de 60 aventures, traduites dans des dizaines

de langues et imprimées à des millions d'exemplaires dans le monde entier par les éditions Casterman. En 1999, Martine a reçu une statue en bronze de 95 kilos, en hommage à son créateur et au succès qui a enchanté des générations



d'enfants. Ainsi, Tournai reste aujourd'hui encore la fière ville natale de cette fille emblématique et de son fidèle compagnon à quatre pattes.

### Question 5

Combien de pattes Patapouf a-t-il sur le bras de Martine ?

- A. 1
- B. 2
- C. Aucune



Au Fort Rouge, tournez à gauche et suivez le chemin qui longe le fort. Derrière le fort, entrez dans la Square Delannay. Continuez à suivre le chemin et passez devant le monument à la mémoire du pilote Roger Delannay.

Dans le parc du Fort Rouge, ce monument rend hommage à **Roger Delannay**, le premier pilote belge tombé pendant la Seconde Guerre mondiale. Connu sous le nom «le pilote de la tempête» pour sa défense de l'aérodrome de Brustem, il a également conçu l'insigne Sioux qui figure encore aujourd'hui sur les avions belges.

### Question 6

Quel objet lié à l'aviation se trouve sur la statue érigée en l'honneur du pilote Delannay ?

- A. Une hélice
- B. Une aile
- C. Un train d'atterrissage



Continuez sur le chemin, passez dans le tunnel sous les bâtiments, vous arriverez alors sur la Grand-Place. Sur le même chemin, sur votre droite, vous verrez l'église Saint-Quentin.



**L'église Saint-Quentin** est l'une des plus anciennes églises de Tournai et respire l'histoire dans chacune de ses pierres. La nef a été construite à la fin du XII<sup>e</sup> siècle, tandis que le transept et le chœur, avec leurs élégantes voûtes en ogives, témoignent de la transition entre le style roman et le style gothique. Dans les angles entre la nef et le transept, vous trouverez deux chapelles rondes, dont celle de Jacques Castaigne (1327). La tour centrale du XIII<sup>e</sup> siècle est également remarquable, avec son double triforium raffiné (deux rangées d'arcades). À l'intérieur, vous pourrez admirer la clôture du chœur en marbre du XVII<sup>e</sup> siècle, les impressionnantes chapelles et surtout le célèbre groupe de l'Annonciation du

sculpteur tournaisien Jean Delemer, dont les couleurs d'origine sont attribuées à Robert Campin. Les orgues, construits par Georges Delmotte en 1986, remplissent aujourd'hui l'église d'un son puissant.

En se promenant aujourd'hui sur la **Grand-Place**, on remarque non seulement les bâtiments impressionnants, mais aussi la forme triangulaire particulière de la place. Il y a plusieurs siècles, c'était le cœur animé de la ville, où se réunissaient artisans et commerçants et où Tournai acquit sa richesse.

Tournai a une longue et fascinante histoire. La ville existait déjà à l'époque romaine et, sous Childéric et Clovis, Tournai était même la capitale de l'Empire franc. Au Moyen Âge, Paris régnait sur Tournai, mais ce sont les marchands et les artisans qui ont fait prospérer la ville. Le XV<sup>e</sup> siècle a vu l'essor du commerce de la draperie et la fabrication de tapisseries célèbres. Plus tard, en 1521, l'empereur Charles Quint a ajouté Tournai à ses terres héréditaires néerlandaises.

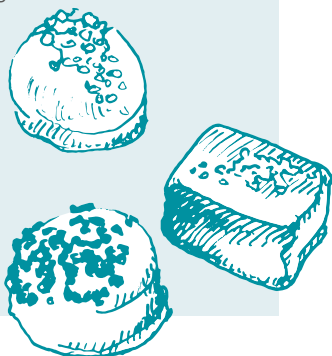


Les artisans tels que les boulangers, les orfèvres, les charpentiers et les tisserands de tapis ont uni leurs forces au sein de «guildes» : des groupes organisés qui concluaient des accords sur les salaires, les mesures et les poids, et acquéraient ainsi une plus grande influence politique. Chaque corporation choisissait un saint patron et une bannière colorée avec son propre symbole. Au total, Tournai comptait plus de 36 corporations. Elles ont progressivement disparu avec la Révolution française, mais leurs traces sont encore visibles aujourd'hui sur la Grand-Place.



Dans la première rue à gauche (rue de l'Yser), vous trouverez **Valentino Chocolatier**, qui allie savoir-faire artisanal belge et qualité exceptionnelle. Leurs pralines, ganaches et chocolats noirs sont préparés avec des ingrédients soigneusement sélectionnés. La marque propose également une gamme destinée aux personnes diabétiques. Valentino s'engage en faveur du développement durable et de l'éthique : elle soutient les producteurs de cacao via Cocoa Horizons, favorise les ingrédients locaux et les emballages recyclables et participe à des initiatives sociétales. Déguster un chocolat Valentino, c'est se faire plaisir de manière responsable. N'hésitez pas à venir goûter ses chocolats au 36, rue de l'Yser !

Rue de l'Yser 36 | Ouvert du mardi au vendredi de 9h30 à 18h30, le samedi de 9h30 à 18h et le dimanche de 14h à 18h.





Tout comme les corporations médiévales ont autrefois apporté la prospérité à Tournai grâce à leur savoir-faire, l'asbl **Etap'Atelier** perpétue aujourd'hui la tradition de l'artisanat du bois. Dans leur atelier de menuiserie, les personnes qui ont des difficultés à accéder au marché du travail ont la possibilité d'acquérir une expérience professionnelle et de développer leurs talents.

Etap'atelier restaure et fabrique de A à Z, en chêne massif ou en bois d'orme, le célèbre jeu de café tournaisien «Jeu de Fer», grâce au transfert de connaissances de Michel Merchez, ancien président de la fédération du Jeu de Fer tournaisien, qui accompagne bénévolement chaque étape du travail. Récemment, l'organisation a été reconnue comme CISP (Centre d'intégration socio-professionnelle) en collaboration avec AID L'Escale. Outre le savoir-faire, Etap'Atelier met également l'accent sur la sécurité et les bonnes conditions de travail. Ainsi, les matériaux lourds sont déplacés à l'aide de chariots de montage et les employé-e-s portent des équipements de protection tels que des gants, des lunettes de sécurité et des protections auditives.

Etap'Atelier combine ainsi tradition artisanale, engagement social et sécurité au travail moderne.

Au bord de la Grand-Place se dresse l'imposante **Halle aux draps**. Le bâtiment actuel date du XVII<sup>e</sup> siècle et a remplacé un bâtiment en bois du XIII<sup>e</sup> siècle. En y regardant de plus près, on reconnaît des éléments de trois styles architecturaux : gothique, Renaissance et baroque. Pendant des siècles, ce fut le lieu de rencontre des marchands de draps. Le bâtiment a connu une histoire mouvementée : il s'est effondré en 1881, a été reconstruit pour devenir un musée municipal, puis a de nouveau été endommagé pendant la Seconde Guerre mondiale. Aujourd'hui, la Halle aux draps sert de salle de réception et d'accueil.



Au milieu de la Grand-Place se dresse la **statue de Christine de Lalaing**, également connue sous le nom de princesse d'Espinoy. Elle est devenue une véritable héroïne grâce à sa courageuse défense de Tournai contre les troupes ennemies. Son acte de bravoure est commémoré chaque année.

### Question 7

Sur la Grand-Place de Tournai se trouve une statue de Christine de Lalaing. En quelle année le siège a-t-il eu lieu ?

- A. 1238
- B. 1581
- C. 1732



Situé dans une petite rue qui débouche sur la Grand-Place, le musée du Folklore et de l'Imaginaire (MuFlm) vaut le détour. Fondé dans les années 1930 par Walter Ravez, il rassemble une vaste collection d'objets qui témoignent de la vie quotidienne aux XIX<sup>e</sup> et XX<sup>e</sup> siècles. Le musée compte 23 salles où des objets ethnographiques, des scènes reconstituées et des mannequins sculptés offrent un aperçu authentique de la culture locale. En reliant entre eux des outils anciens, des coutumes sociales et des œuvres d'art, le musée invite les visiteur·euse·s à réfléchir à l'évolution des modes de vie.

Réduit des Sions 36 | Ouvert du mardi au samedi de 9h30 à 17h, le dimanche de 11h à 17h.



Situé sur la Grand-Place de Tournai, **Elephant Coffee Roaster** est un café moderne et convivial, réputé pour sa torréfaction artisanale. Vous pouvez y déguster des cafés de spécialité préparés avec soin dans une ambiance chaleureuse et accueillante. C'est l'endroit idéal pour faire une pause gourmande au cœur de la ville.

Grand-Place 30 | du mercredi au vendredi de 8h30 à 17h30 et du samedi au dimanche de 9h30 à 17h30.



Continuez tout droit et passez devant la Place de l'Évêché.

### Question 8

Combien de lys sont visibles sur les armoiries du diocèse de Tournai (autour du château blanc sur fond bleu) ?

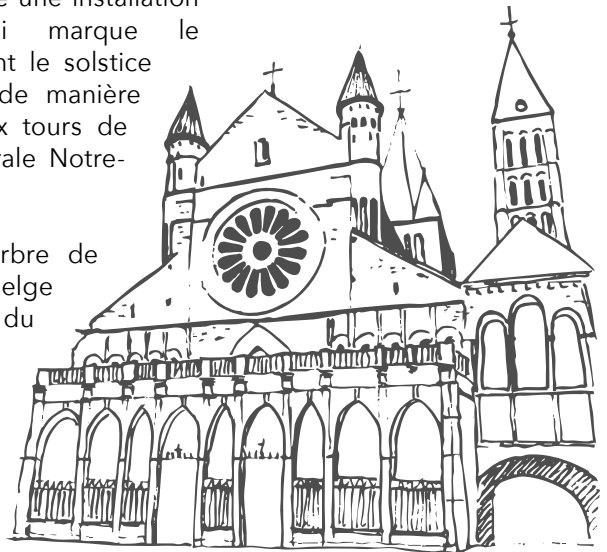
- A. 3
- B. 15
- C. 34

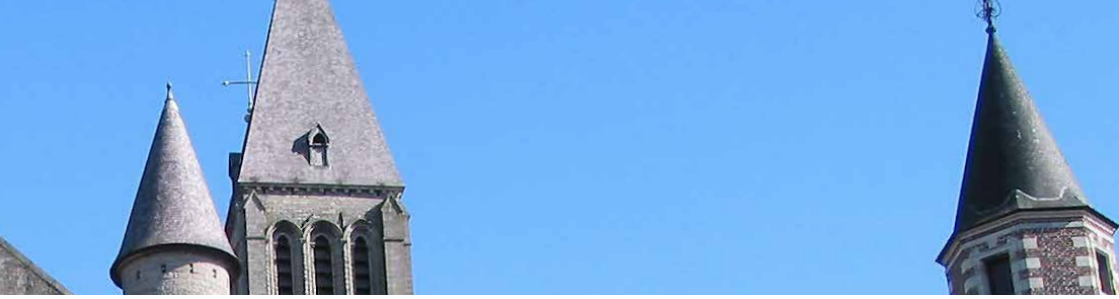


La rue des Orfèvres se prolonge par la rue du Four Chapitre. Suivez cette rue et tournez à droite dans la rue du Curé Notre-Dame.

La **Place de l'Évêché** accueille une installation artistique particulière qui marque le mouvement du soleil pendant le solstice d'été. L'installation capture de manière unique les ombres des deux tours de la porte ouest de la cathédrale Notre-Dame.

Le motif est réalisé en marbre de Carrare et en pierre bleue belge et a été dessiné à la main lors du jour le plus long de 2021, de sorte que chaque point au sol représente une progression de cinq minutes solaires. Il en résulte une magnifique carte, presque tangible, du passage du temps.





Avec cette œuvre, l'artiste Michiko a voulu redonner vie à l'espace bétonné de la place. En laissant littéralement le soleil dessiner sur la place, on a l'impression de sentir la terre tourner et les heures s'écouler.

Au numéro 9, vous trouverez la **boutique Oxfam**. Grâce à ses bénévoles et sympathisant·e·s, Oxfam lutte contre les inégalités et propose des alternatives économiques durables. Vous pouvez y acheter de délicieux produits issus du commerce équitable et contribuer ainsi concrètement à un monde meilleur.



Tournai n'est pas seulement culturellement intéressante, mais aussi socialement engagée pour les familles. **L'Espérance** est une maison maternelle qui offre un hébergement et un accompagnement aux mères avec de jeunes enfants et aux futures mamans en situation difficile, pouvant accueillir jusqu'à 14 mères et 21 enfants de moins de 12 ans. L'équipe soutient les familles sur le plan éducatif, social et psychologique à travers des entretiens, des activités de groupe et une aide administrative, en portant une attention particulière au lien mère-enfant. Le bien-être et le développement des enfants sont également suivis. Grâce aux panneaux solaires et à une meilleure isolation, le logement est plus confortable et économe en énergie, sans frais supplémentaires pour les familles.



Continuez votre chemin jusqu'à ce que vous voyiez la cathédrale Notre-Dame sur votre droite.

Vous êtes maintenant arrivé·e à la fin de la première partie du parcours.







La deuxième partie de l'itinéraire traverse le cœur historique de Tournai, de la cathédrale Notre-Dame au pont Notre-Dame. Vous passez devant la cathédrale, l'hôtel de ville, des musées, des parcs, d'anciens quartiers et des places, et découvrez ainsi l'architecture médiévale, les bâtiments néoclassiques et les espaces verts.

## Vous souhaitez raccourcir la balade ?

Vous pouvez alors sauter la partie 2 et passer à la partie 3. Pour cela, suivez la rue de l'Hôpital Notre-Dame en direction de l'Escaut et rejoignez la partie 3, qui commence au pont Notre-Dame.



Sur votre droite, vous apercevrez la **cathédrale Notre-Dame**. La cathédrale Notre-Dame de Tournai est un exemple impressionnant de la combinaison harmonieuse entre la solidité romane et l'élégance gothique. Elle se dresse depuis des siècles au cœur de la ville et n'est pas seulement un lieu de culte, mais aussi un monument vivant qui reflète la riche histoire de Tournai.

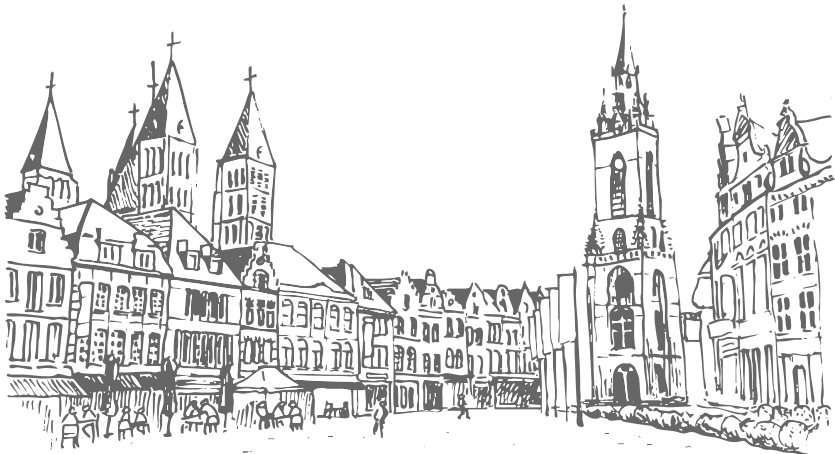
Trois cathédrales différentes se sont succédées à cet endroit depuis le V<sup>e</sup> siècle. La première a été construite sous la direction de saint Éleuthère. Au fil des siècles, la cathédrale a été reconstruite à deux reprises, après les incendies de 881 et 1066. La nef romane, achevée au XII<sup>e</sup> siècle, constitue la partie la plus ancienne du bâtiment actuel. Entre 1243 et 1255, le chœur gothique a été ajouté, s'inspirant des grands



chœurs gothiques d'Amiens et de Soissons, avec ses voûtes vertigineuses et ses entrelacs raffinés.

La cathédrale se distingue par ses cinq tours imposantes, chacune d'environ 83 mètres de haut, et sa nef romane richement décorée de centaines de chapiteaux représentant des plantes, des animaux et des figures humaines. Le chœur gothique de la cathédrale de Tournai rayonne de hauteur et de lumière et permet aux visiteur·euse·s de découvrir de près le style gothique.

La cathédrale a connu de nombreuses épreuves : pillages lors de la crise iconoclaste de 1566, perte d'éléments intérieurs pendant la Révolution française, dommages pendant la Seconde Guerre mondiale et tornade en 1999. Elle a toutefois été soigneusement restaurée et continue à dominer la ligne d'horizon de Tournai. En 2000, la cathédrale a été inscrite au patrimoine mondial de l'UNESCO, une reconnaissance de sa valeur architecturale et historique exceptionnelle.





Tournez le dos à la cathédrale et, dans la rue d'en face, Le **B'eau B'art** vous attend sur votre droite. Ce café, chaleureux et qui ne sert pas d'alcool, est en réalité un bistro thérapeutique conçu par **Le Relais**, acteur de la santé mentale depuis 1998. Pensé avec les visiteur·euse·s et soutenu par des professionnel·le·s, il offre un espace pour échanger, se détendre ou participer à des activités créatives.

Le B'eau B'art fait partie d'un réseau de 34 collaborateur·rice·s, 14 lieux et 80 places d'accueil, et incarne un véritable lieu de rencontres et d'inclusion. Il est cité dans le manuel du Service public fédéral Santé publique comme exemple d'espace innovant offrant des soins de santé mentale.



Continuez tout droit, en laissant la cathédrale sur votre droite. Sur votre gauche, vous passerez devant l'Office du tourisme de Tournai.

Depuis avril 2013, l'**Office du tourisme** est installé dans une ancienne maison canoniale du XII<sup>e</sup> siècle. La cave voûtée est ouverte aux expositions temporaires et accessible à toutes et tous grâce à un ascenseur. Le hall d'entrée baigne dans la lumière naturelle grâce à une grande coupole en verre. Un miroir impressionnant de 4,5 mètres sur 6,5 mètres reflète la cathédrale avec de subtils détails dorés. Au sol, le «fil d'or» relie le bâtiment au centre historique de la ville. Dans la boutique, vous trouverez des livres et des souvenirs, tandis que l'auditorium de 76 places propose deux films : «L'histoire merveilleuse de Tournai» et «Entre ciel et pierre». Vous pouvez également y obtenir des dépliants présentant des itinéraires thématiques à pied et à vélo.



Passez devant l'Office du tourisme et continuez tout droit dans la rue de la Cordonnerie.



Au numéro 16, vous passerez devant la **Vestiboutique de la Croix-Rouge de Belgique**. Vous y trouverez de beaux vêtements, chaussures, accessoires et brocante d'occasion à des prix modiques. Tout le monde est le bienvenu pour faire

des choix durables, dénicher des trouvailles uniques ou obtenir de l'aide en cas de difficultés financières. Les recettes sont reversées à des actions d'aide locales et les personnes dans le besoin peuvent bénéficier de réductions ou de vêtements gratuits.



Tournez maintenant à droite dans la rue des Chapeliers.



### Question 9

De quelle année date la statue 'Les Aveugles', située à l'angle de la rue des Chapeliers et de la rue Soil de Moriamé ?

- A. 1935
- B. 1906
- C. 1917



À l'angle de la rue de la Cordonnerie et de la rue des Chapeliers se trouve un bâtiment de style Louis XIV, daté de 1734, comme l'indique le panneau «À la Pomme d'Orange». L'architecture présente une combinaison classique de pierre et de brique : la pierre est utilisée pour les linteaux, les seuils et les encadrements des fenêtres et des portes, tandis que la brique embellit les murs sous les fenêtres des deux étages. Cette façade est un bel exemple du style architectural raffiné du XVIII<sup>e</sup> siècle à Tournai, où solidité fonctionnelle et esthétique vont de pair.



Suivez la rue des Chapeliers jusqu'à ce que la rue se divise en deux. D'un côté se trouve le beffroi, de l'autre vous longez la cathédrale de Tournai jusqu'à ce que vous arriviez au Vieux Marché aux Poteries.

Envie de boire un verre et de jouer un jeu ? Tournez alors à droite vers le Vieux Marché aux Poteries jusqu'à Au Dé Botté.

Au pied de la cathédrale de Tournai et à quelques mètres du beffroi, **Au Dé Botté** ouvre ses portes sur le Vieux Marché aux Poteries. Suivez les pavés jusqu'aux grandes portes, témoins silencieux de l'âge du bâtiment.

Sur une surface de 160 m<sup>2</sup>, cette ludothèque propose des jeux de société et des jeux en bois de Tournai. La combinaison de la brique, du bois, d'une fresque murale rendant hommage aux monuments de la ville, de tables et de chaises recyclées et de la lumière naturelle confère à ce lieu son identité particulière. Avec une offre de boissons locales et régionales, le bar invite à un moment de convivialité autour du jeu et souhaite revenir à l'essentiel de manière agréable.



L'île en soi favorise le bien-être et la créativité pour soutenir le rétablissement de ses pensionnaires. Située près du Centre Hospitalier de Wallonie Picarde (CHwapi), la maison offre aux patient·e·s un havre de paix pour se rétablir sereinement pendant et après leur traitement. En collaboration avec l'hôpital, elle combine les soins médicaux classiques avec des thérapies pour le corps et l'esprit. L'offre comprend cinq types d'activités, axées sur un environnement paisible et réparateur, avec une grande attention portée à la créativité et au développement personnel.



Retournez à la rue des Chapeliers. De l'autre côté, vous apercevrez le beffroi de Tournai.

Au 48 de la rue des Chapeliers, vous trouverez **Bric-à-Brac**, un lieu convivial où les adultes souffrant de troubles psychiques peuvent se rencontrer, partager leurs expériences et participer à des ateliers et des activités. L'espace est géré par des bénévoles et du personnel psychosocial. Les activités qui y sont organisées favorisent les liens sociaux, l'expression personnelle et la créativité dans un environnement chaleureux et accueillant.

### Question 10

Combien de marches faut-il monter pour atteindre le sommet du beffroi ?

- A. 150
- B. 257
- C. 300



Avec le beffroi dans votre dos, prenez la rue Saint-Martin (ou rue Casse-Pattes) tout droit devant vous. Prenez la première rue à gauche, la rue des Primetiers (en passant sous les arcades). Sur votre gauche, vous trouverez le conservatoire de Tournai.



Le **Beffroi de Tournai** est le plus ancien beffroi de Belgique, datant de 1188, et figure depuis 1999 sur la liste du patrimoine mondial de l'UNESCO. Du haut de ses 72 mètres, il domine la Grand-Place et est depuis des siècles le symbole des libertés urbaines. Construit au XII<sup>e</sup> siècle, le beffroi a servi au fil de l'histoire de tour de guet, de prison, de clocher et d'hôtel de ville. La grande cloche, la Bancloque, avertissait autrefois les habitant·e·s des incendies, des invasions et des événements importants. Lors d'une visite, vous pouvez monter l'escalier en colimaçon et découvrir en chemin différentes salles qui vous en apprendront davantage sur l'histoire et les fonctions du beffroi. Vous passerez également devant les anciennes cellules et atteindrez finalement la plate-forme d'observation, d'où vous aurez une vue panoramique imprenable sur Tournai et la région environnante. Après une récente rénovation, le beffroi a été doté d'une nouvelle scénographie et d'une identité graphique contemporaine qui mettent en valeur son caractère médiéval. Une expérience unique qui combine à la perfection histoire, architecture et vue imprenable.



Vieux Marché aux Poteries | Ouvert du mardi au dimanche de 13h à 17h.

Le **Conservatoire de Tournai**, construit entre 1822 et 1824 par l'architecte Bruno Renard, est un élégant bâtiment néoclassique semi-circulaire en brique enduite. Le rez-de-chaussée, soutenu par des colonnes toscanes et un entablement dorique, accueillait autrefois un marché couvert, tandis que l'étage supérieur abritait la salle de concerts. La façade se distingue par ses cinq portes avec fenêtres en éventail, ses onze fenêtres ornées de frontons moulurés, sa corniche raffinée et sa toiture en ardoise. Depuis le 2 mai 1977, le bâtiment est protégé comme monument et site. Après la Seconde Guerre mondiale, l'aile est à été réduite à un seul étage pour préserver la vue sur la cathédrale.





### Question 11

Combien de colonnes compte le Conservatoire ?

- A. 1
- B. 4
- C. 8

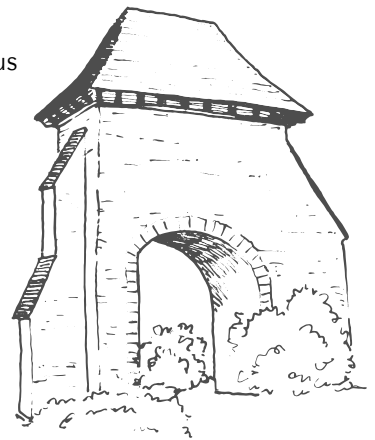
Saviez-vous que Tournai est l'une des sept villes de Wallonie à disposer d'un **Relais Social Urbain** ? Tout comme le Conservatoire rassemble les habitant·e·s autour de la musique et de la culture, le Relais Social les rassemble autour de la solidarité et de l'entraide. Le Relais Social Urbain réunit des organisations d'aide afin de soutenir les personnes en situation de pauvreté et d'exclusion sociale. L'objectif : briser l'isolement, améliorer le bien-être et redonner aux personnes la possibilité de participer pleinement à la vie sociale.



La rue des Primetiers débouche sur la place Reine Astrid dès que vous atteignez le parking. Si vous regardez à gauche depuis le parking, vous verrez la Porte Gallo-Romaine.

La **Porte Gallo-Romaine** (également connue sous le nom de Tour de la Loucherie) est l'un des plus anciens témoins de l'histoire de Tournai. Elle constitue le dernier vestige de la première enceinte de la ville, construite au IV<sup>e</sup> siècle à l'époque romaine.

Lorsque les Romains fondèrent ici une ville florissante avec des thermes, un aqueduc et des villas majestueuses, ils voulurent se protéger contre les incursions des tribus germaniques. C'est pourquoi un solide mur de défense fut érigé sur la rive gauche de l'Escaut, avec des portes





d'accès comme celle-ci. La Porte Gallo-Romaine était directement reliée aux anciennes voies romaines et à la vie urbaine de l'époque.

Pendant des siècles, la tour est restée cachée entre les maisons d'une ruelle étroite, jusqu'à ce que des fouilles menées au XX<sup>e</sup> siècle en révèlent à nouveau l'histoire. Les archéologues y ont trouvé de nombreux artefacts romains : des poteries, des pièces de monnaie et des vestiges de demeures luxueuses ornées de fresques et de colonnes.



Continuez tout droit jusqu'au Parc Reine Astrid. Celui-ci se trouve après le musée des tapis et des arts.



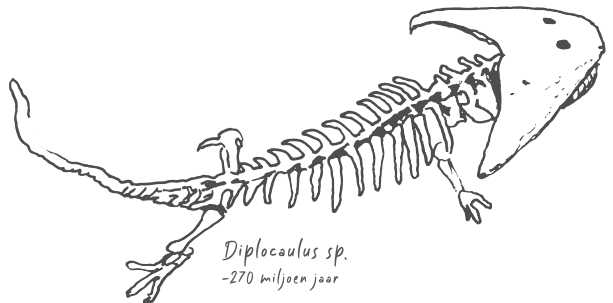
À l'entrée du Parc Reine Astrid, vous trouverez à nouveau une fontaine d'eau pour remplir votre gourde.



Restez sur la droite du parc et continuez jusqu'à l'Allée Paul Bonduelle. Passez sous l'arcade et continuez jusqu'à la cour d'honneur. Sur votre droite, vous verrez le Musée d'Histoire Naturelle de Tournai.

Le **Musée d'Histoire Naturelle**, fondé en 1828 et ouvert au public depuis 1829, est le plus ancien musée public de Belgique. Installé depuis 1839 dans un bâtiment signé Bruno Renard, il offre un mélange fascinant de curiosités du XIX<sup>e</sup> siècle, comme le premier squelette d'éléphant en Belgique, et d'un vivarium vivant avec poissons tropicaux, reptiles et amphibiens. À l'extérieur, un jardin scientifique, une serre à papillons et des enclos en plein air invitent à explorer la nature de près.

Le musée est aussi engagé dans la préservation de la biodiversité, en participant à des programmes de reproduction pour espèces menacées et en sensibilisant le public à la protection de l'environnement.





Sur votre gauche, vous trouverez l'hôtel de ville.

# TOURNAI

Situé au cœur d'un agréable parc, l'**Hôtel de ville** occupe une partie de l'ancienne abbaye bénédictine de Saint-Martin, un monastère du XI<sup>e</sup> siècle. Cette abbaye fut autrefois l'une des plus puissantes abbayes de Belgique. Au XIV<sup>e</sup> siècle, 69 moines y vivaient. Le domaine s'étendait sur des milliers d'hectares et comprenait des dizaines de prieurés, de moulins, de forêts et de maisons à Tournai et dans les environs. L'abbaye possédait plus de 50 maisons dans la ville et disposait de revenus et de droits considérables dans toute la région. Après sa suppression en 1797 pendant la Révolution française, la plupart des bâtiments ont disparu, à l'exception du cloître du XV<sup>e</sup> siècle, qui rappelle encore aujourd'hui son riche passé.

Le bâtiment principal a été construit en 1763 sous l'abbatit de Robert Delzenne, d'après les plans de l'architecte Laurent Dewez. Il servit de palais abbatial jusqu'à la suppression de l'abbaye.



En longeant la façade de l'hôtel de ville et en passant à nouveau sous les arcades, vous arriverez au Musée des Beaux-Arts.

À Tournai, vous trouverez un musée unique : le seul au monde jamais conçu par Victor Horta. Le **Musée des Beaux-Arts**, construit entre 1907 et 1928, présente une surprenante forme de tortue et combine les lignes élégantes de l'Art nouveau avec la rigueur de l'Art déco. Lors de son ouverture en 1928, il était en avance sur son temps et reste considéré comme l'un des premiers musées modernes. À l'intérieur, vous découvrirez une impressionnante collection de primitifs flamands tels que Campin, Rogier de la Pasture et Bruegel, jusqu'aux



chefs-d'œuvre de Rubens, Jordaens, Snyders et Watteau, ainsi que des œuvres impressionnistes et modernes de Manet, Monet, Seurat et Van Gogh - incluant les deux seules œuvres de Manet en Belgique. Des artistes belges comme Ensor, Claus et de Braekeleer, ainsi que des talents tournaisiens tels que Gallait, Pion et Dumoulin, y sont également mis à l'honneur. Grâce au mécène Henri Van Cutsem, cette collection constitue un patrimoine exceptionnel où histoire, art et architecture se rencontrent.



Tournez à gauche dans la rue de l'Enclos Saint-Martin, puis à nouveau à gauche dans la rue Fauquez. Traversez le parc du Musée (ou parc Georges Brassens) et continuez tout droit jusqu'à ce que vous arriviez dans le coin droit de l'autre côté.

### Question 12

Qu'y a-t-il au milieu du parc du Musée ?

- A. Un bar
- B. Un kiosque à musique
- C. Une statue de Minnie Mouse



Prenez ensuite la rue des Jésuites à gauche, continuez tout droit et passez devant l'église des Jésuites. Après l'église des Jésuites, vous trouverez le séminaire épiscopal.

Le **séminaire épiscopal** est installé depuis 1808 dans l'actuelle rue des Jésuites, dans un ensemble de bâtiments et de jardins construits et aménagés à différentes époques. Avant 1808, le site a connu plusieurs fonctions successives : d'abord le collège jésuite (1595-1773), puis la communauté des chanoines réguliers de l'abbaye Saint-Médard (1779-1797) et enfin la sous-préfecture du département de Jemappes (1800-1808).



Le complexe actuel du séminaire combine cette riche histoire avec une architecture magnifique. Les bâtiments ont des façades élégantes, une cour impressionnante et parfois des inscriptions historiques qui rendent visible le passé du lieu. La cour respire la tranquillité et la beauté. L'ensemble constitue un monument important qui reflète l'influence de l'Église sur la ville et son patrimoine à travers les siècles.

L'**église des Jésuites**, construite en pierre entre 1601 et 1604, est particulière : c'est la dernière église de Tournai à posséder trois nefs principales. La **bibliothèque**, avec ses 150 000 livres, est considérée comme la plus importante de la ville et abrite quelques manuscrits extrêmement précieux, le plus ancien date de 1084. Sur le plan artistique, le complexe a également beaucoup à offrir, avec notamment une collection unique de 17 peintures de François Pourbus le Vieux datant de la fin du XVI<sup>e</sup> siècle.

### Question 13

Quelle date est inscrite sur le mur de la cour intérieure du séminaire épiscopal ?

- A. 1640
- B. 1520
- C. 1330

**Au Détour du Possible** offre un accueil de jour à des adultes en situation de handicap dans un environnement chaleureux, stable et sécurisé. Ces personnes sont âgées de plus de 18 ans et présentent un handicap mental modéré, sévère ou profond, parfois associé à des troubles comportementaux, relationnels, physiques ou sensoriels, qui limitent leurs possibilités d'intégration sociale. Le service vise à promouvoir le bien-être et l'autonomie, et à favoriser l'intégration sociale en proposant aux bénéficiaires des activités et des projets variés dans un environnement respectueux et solidaire.



La **Matériauthèque** recycle et valorise les matériaux de construction, outils et équipements : bois, carrelages, pierres, métaux, sanitaires, fenêtres, portes, radiateurs, prises électriques et bien plus encore. Tous ces articles sont proposés à prix attractifs dans un magasin de 850 m<sup>2</sup>, ouvert aux particuliers comme aux professionnel-le-s, sur le Quai Donat Casterman.



Au bout de la rue des Jésuites, tournez à gauche dans la rue des Clarisses. Suivez cette rue jusqu'au bout, vous arriverez dans la rue des Puits-L'Eau. Traversez la rue et tournez à droite dans la rue Puits-L'Eau basse.



Au bout de la rue des Puits-L'Eau basse, à côté des quais, vous trouverez des toilettes.



Après quelques mètres, juste après le numéro 29 (Au Ciseau Doré), se trouve l'entrée de la Ruelle d'Ennetières. Empruntez ce passage étroit. Il vous mènera directement à la place Saint-Pierre.

La **place Saint-Pierre** était déjà un lieu animé à l'époque carolingienne et médiévale, avec un port et une zone commerciale importants. Une église dédiée à Saint-Pierre y existait depuis 1108, dont les traces sont encore visibles au sol. Après sa démolition en 1821, la place a été réaménagée à partir de 1850 par l'architecte Bruno Renard dans un style néoclassique.

La place est classée en 1992 comme ensemble architectural important et a été entièrement rénovée en 2005, en conservant le style de Renard et peint uniformément en blanc.



L'**Hôtel Hemera**, situé sur la place Saint-Pierre, est un établissement historique qui allie élégance et confort moderne. Il propose des chambres raffinées, un bar convivial et un petit-déjeuner composé de produits locaux. À quelques pas de la cathédrale et du beffroi, c'est un point de départ intéressant pour découvrir Tournai.



Lors de la Cera GoodWalk, l'hôtel propose une offre spéciale sur les nuitées. De quoi vous donner envie de prolonger votre séjour en toute tranquillité.

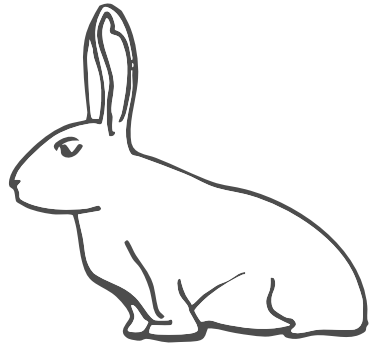
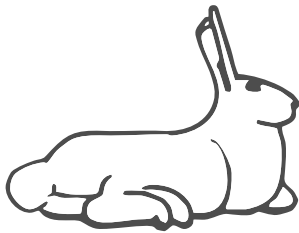
Pl. Saint-Pierre 2 – tél. : 069 60 38 00



Quittez la place Saint-Pierre. Depuis la ruelle d'Ennetières, suivez les façades sur votre droite et continuez tout droit dans la rue du Chevet Saint-Pierre, puis dans la rue de la Tête de Veau (à peu près tout droit). Vous arriverez ainsi au quai du Marché au Poisson. Tournez à gauche pour traverser l'Escaut via le pont Notre-Dame.

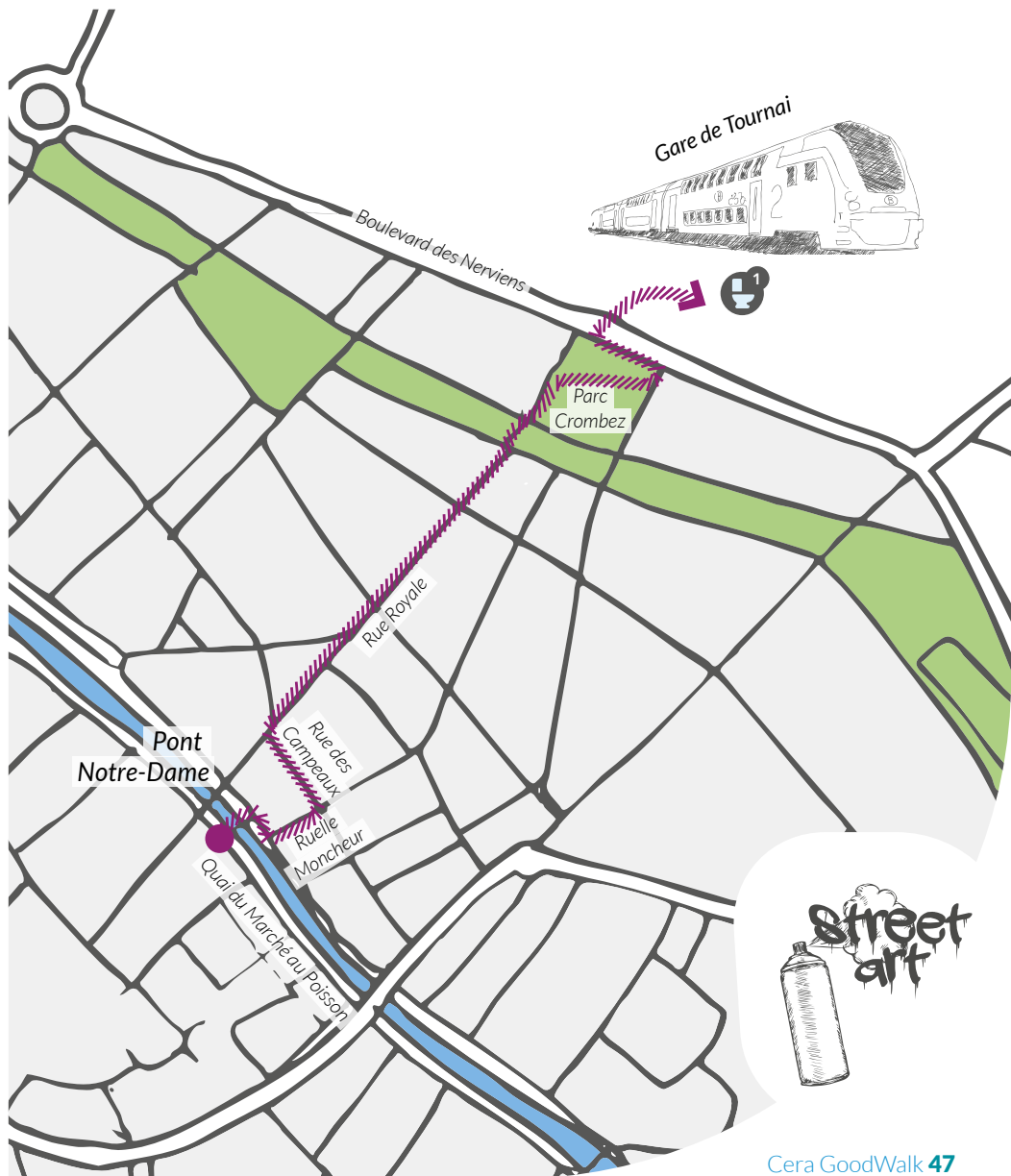
**Reciproque Friperie** est une boutique chaleureuse où vêtements et accessoires de seconde main se transforment parfois en véritables trésors. En plus de faire de bonnes affaires, vos achats soutiennent un projet durable et une association locale. L'endroit parfait pour renouveler sa garde-robe de façon responsable et abordable.

En utilisant le code  
**CERAGOODWALK**, vous  
bénéficiez d'une réduction  
de 10 % à l'**Hôtel**  
**Hemera**



# BALADE PARTIE 3 :

## Du pont Notre-Dame à la gare





Vous êtes sur le point d'entamer la dernière partie de la balade, qui vous conduit du pont Notre-Dame à la rive droite et à la gare. L'itinéraire traverse le centre-ville, longeant différentes rues et places, et témoigne de l'interaction entre l'histoire, l'architecture et l'atmosphère urbaine de Tournai.

Sur le **pont Notre-Dame**, vous découvrirez un exemple coloré de street art, réalisé dans le cadre du projet Tournai Unesco Expérience. Cette initiative, soutenue par IDETA et financée par le Gouvernement wallon et le Fonds européen de développement régional (FEDER), vise à redynamiser le centre-ville grâce à des interventions artistiques et surprenantes dans l'espace public. La fresque du pont Notre-Dame fait partie de ces projets d'embellissement et constitue, avec d'autres œuvres d'art du centre-ville, un hommage contemporain au patrimoine et au dynamisme de Tournai.

#### Question 14

Que peut-on voir sur les garde-corps du pont Notre-Dame ?

- A. Des fleurs
- B. Des rubans en tissu
- C. Des cadenas



Après le pont, tournez à droite dans le Quai Saint-Brice. Prenez immédiatement à gauche, la Ruelle Moncheur, le long du restaurant Corto Malté. Au bout, prenez à gauche sur la Rue des Campeaux, puis à droite la Rue Royale.

Dans les rues adjacentes à la Rue Royale, vous trouverez de nombreuses initiatives soutenues par Cera, telles que la Plateforme pour l'Interculturalité et le Dispositif Mobile.



## Les écoles mises au défi avec les GoodPlanet Challenges



Six fois par an, GoodPlanet met les enseignant·e·s et leurs élèves au défi avec les GoodPlanet Challenges ! Chaque défi est axé sur un thème environnemental spécifique. Les élèves qui relèvent le défi s'engagent en faveur de la planète et motivent ainsi l'ensemble de l'école et leur propre entourage à adopter un mode de vie plus durable. Chaque défi combine deux éléments puissants qui se complètent et se renforcent mutuellement : l'éducation (découvrir, apprendre et comprendre) et l'action (prendre des mesures concrètes, petites ou grandes, individuellement ou collectivement).

- #1 **Bougeons mieux** | Découvre la mobilité active
- #2 **Croque local** | Régale-toi en toute saison
- #3 **Zéro déchet** | Explore un monde où rien ne se perd
- #4 **Gros pull** | Donne ton énergie pour le climat
- #5 **Tous à l'eau** | Prends soin de l'or bleu
- #6 **Alors on sort** | Cultive ton lien avec la nature

## Plateforme pour l'Interculturalité



Au centre de jour **réPIT**, où séjournent quotidiennement des réfugié·e·s, des casiers ont été installés pour les effets personnels des bénéficiaires. Cette initiative a un impact positif important, car elle ajoute une dimension essentielle de sécurité, de dignité et de stabilité à la vie de ces personnes vulnérables.

Les casiers offrent un endroit sûr pour ranger les objets de valeur, les documents importants et les effets personnels. Cela réduit le stress lié à la perte ou au vol et donne aux propriétaires plus de sécurité lorsqu'ils·elles se déplacent.



**Dispositif Mobile** est une camionnette réaménagée de l'ASBL Citadelle qui est utilisée pour fournir des soins de santé, des conseils et du matériel stérile aux personnes vulnérables. Cela favorise la solidarité et l'inclusion sociale et joue un rôle central dans la stratégie de réduction des risques de l'asbl. En créant des liens, en offrant une écoute active et des conseils, c'est une aide précieuse qui est apportée à une population défavorisée lors de sessions bihebdomadaires.

Dispositif Mobile est bien plus qu'une simple camionnette : elle permet à l'organisation d'accompagner les personnes les plus vulnérables vers une vie meilleure.



Suivez la rue Royale jusqu'au croisement avec la rue Sondart.

Au loin, depuis la rue Sondart, on aperçoit une magnifique fresque murale. L'artiste Loraine Motti a réalisé cette **fresque** pour l'école communale Paris. Elle propose une réinterprétation illustrative et ludique de la célèbre tapisserie des rois mérovingiens, exposée à l'hôtel de ville. Cette œuvre colorée permet aux élèves de découvrir l'histoire de leur ville de manière accessible et artistique.

### Question 15

Combien de rois pouvez-vous voir sur la fresque murale de la rue Sondart ?

- A. 2
- B. 3
- C. 4



Continuez tout droit dans la rue Royale jusqu'à la place Crombez.

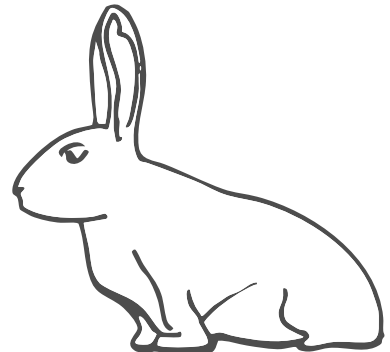
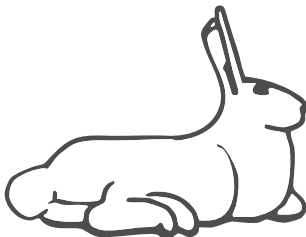
Dans le **Parc Crombez**, vous pourrez admirer une installation artistique remarquable de l'artiste urbain Arthur-Louis Ignoré. Situés à trois endroits différents du parc, vous trouverez d'impressionnants dessins géométriques au sol, composés de plus de 500 petits morceaux de pierre bleue.

Les pierres proviennent d'anciens pavés de la rue Royale toute proche et forment ensemble une œuvre d'art durable et permanente d'environ 60 m<sup>2</sup>. Les formes géométriques contiennent également de subtils éléments floraux, un détail reconnaissable du style d'Ignoré. Grâce à l'utilisation de matériaux locaux et de la dolomie jaune contrastant autour des pierres, un jeu de couleurs vivant se crée, qui évolue en fonction des conditions météorologiques.

### Question 16

Le parc Crombez abrite également des statues de lapins. De quelle couleur sont ces lapins ?

- A. blanc
- B. bleu
- C. jaune





## Vous avez encore un peu de temps avant de prendre votre train ?

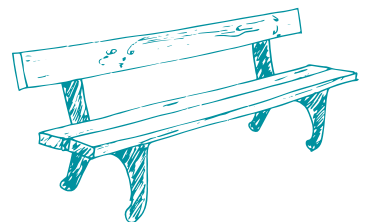
Si vous aimez l'architecture, vous pouvez faire un petit détour par quelques-uns des magnifiques bijoux Art nouveau de la ville. Vous y trouverez notamment une maison du célèbre architecte Gustave Strauven (1904), une **maison Art nouveau** sur l'avenue des Frères Haeghe et un ensemble particulier de quatre maisons construites en 1904 par Gustave et Félix Strauven, situées le long de l'avenue Van Cutsem et à l'angle de la rue des Volontaires. Tous ces bâtiments surprenants montrent à quel point l'art et l'architecture vont de pair.



Traversez le parc et vous arriverez à la gare.

Vous êtes ainsi arrivé·e à la fin de la Cera GoodWalk. Nous espérons que vous avez apprécié la balade, les initiatives inspirantes et les lieux emblématiques de Tournai. Profitez-en pour boire un verre dans les environs ou simplement savourer la satisfaction d'avoir contribué, grâce à cette balade, au soutien de projets locaux durables.

*Merci pour votre participation. On espère pouvoir vous guider à nouveau à la prochaine Cera GoodWalk !*





## APERÇU DES PROJETS SOUTENUS PAR CERA

**Braséro** - <https://equipebrasero.wixsite.com/brasero>

**La maison des familles** - [www.maisondesfamilles.eu](http://www.maisondesfamilles.eu)

**L'Étap'atelier** - [www.letape.be/etapatelier/](http://www.letape.be/etapatelier/)

**L'Espérance** - <https://lesperance-asbl.be>

**L'île en soi** - <http://lileensoi-tournai.be/>

**Plateforme pour l'Interculturalité** - [www.pitournai.be](http://www.pitournai.be)

**Dispositif Mobile** - [www.marronniers.be/les-equipes-mobiles](http://www.marronniers.be/les-equipes-mobiles)



## APERÇU DES PROJETS GOODPLANET

**GoodPlanet Challenges** - [www.goodplanet.be/fr/goodplanet-challenges/](http://www.goodplanet.be/fr/goodplanet-challenges/)

**Bois Gourmand** - [www.goodplanet.be/fr/un-bois-gourmand-a-lecole/](http://www.goodplanet.be/fr/un-bois-gourmand-a-lecole/)

## APERÇU DES INITIATIVES DURABLES ET SOCIALES

**La Ressourcerie** - <https://lecarreasbl.be>

**Les riverains de la Place verte** - [www.facebook.com/p/Les-riverains-de-la-Place-Verte](http://www.facebook.com/p/Les-riverains-de-la-Place-Verte)

**La Pépinière de Tournai** - <https://lapepiniere-tournai.be>

**Celeste** - <https://celestestore.be/>

**Oxfam-Magasins du monde** - <https://oxfammagasinsdumonde.be/>

**Le B'eau B'art** - [www.marronniers.be/le-b-eau-b-art](http://www.marronniers.be/le-b-eau-b-art)

**Bric-à-brac** - <https://hplerelais.be/bric-a-brac/>

**Relais Social Urbain** - [www.rsut.be](http://www.rsut.be)

**Au détour du possible** - <https://audetourdupossible.be>

**La matériauthèque** - <https://lecarreasbl.be/materiautheque/>

## APERÇU DES QUESTIONS DU CONCOURS

**Question 1 :** Quel animal est représenté sur la façade du bâtiment central de la gare, au-dessus de l'horloge ?  A  B  C

**Question 2 :** De combien de cloches se composent la borne à selfie ?  A  B  C

**Question 3 :** Quel est le nom du cours d'eau qui passe sous le Pont des Trouis ?  A  B  C

**Question 4 :** La place fait référence à un légume, lequel ?  A  B  C

**Question 5 :** Combien de pattes Patapouf a-t-il sur le bras de Martine ?  A  B  C

**Question 6 :** Quel objet lié à l'aviation se trouve sur la statue en l'honneur du pilote Delannay ?  A  B  C

**Question 7 :** Sur la Grand-Place de Tournai se trouve une statue de Christine de Lalaing. En quelle année le siège a-t-il eu lieu ?  A  B  C

**Question 8 :** Combien de lys sont visibles sur les armoiries du diocèse de Tournai (autour du château blanc sur fond bleu) ?  A  B  C

**Question 9 :** De quelle année date la statue 'Les Aveugles', située à l'angle de la rue des Chapeliers et de la rue Soil de Moriamé ?  A  B  C

**Question 10 :** Combien de marches faut-il monter pour atteindre le sommet du beffroi ?  A  B  C

**Question 11 :** Combien de colonnes compte le Conservatoire ?  A  B  C

**Question 12 :** Qu'y a-t-il au milieu du parc du Musée ?  A  B  C

**Question 13 :** Quelle année est inscrite sur le mur de la cour intérieure du Séminaire épiscopal ?  A  B  C

**Question 14 :** Que peut-on voir sur les balustrades du pont Notre-Dame ?  A  B  C

**Question 15 :** Combien de rois peut-on voir sur la fresque murale de la rue Sondart ?  A  B  C

**Question 16 :** Le parc Crombez abrite également des statues de lapins. De quelle couleur sont ces lapins ?  A  B  C

**Question subsidiaire :** Combien de personnes participeront à ce concours entre le 22 mai et le 10 novembre 2026 ?

ce  
ra

PUBLICITÉ

400.000  
COOPÉRATEURS !  
ENSEMBLE, NOUS  
SOMMES PLUS  
FORTS

Être coopérateur de Cera,  
c'est investir dans bien plus  
que de l'argent.



## 3 bonnes raisons de devenir coopérateur dès maintenant

- 1 Des réductions et des événements exclusifs\***  
Vivez des moments formidables et profitez de belles réductions sur des concerts, festivals, parcs d'attractions, voyages, repas, vins & bières, articles de mode, etc. \* **Pour chaque coopérateur détenant au moins 600 euros de parts Cera.**
- 2 La perspective d'un dividende annuel**  
Vous pouvez devenir coopérateur de Cera dès 50 euros, et vous aurez alors la perspective d'un intéressant dividende coopératif annuel (**non garanti**). Cera propose un dividende de 4 %\* pour l'exercice 2025. \* Sous réserve d'approbation de l'Assemblée Générale le 14/06/2026.
- 3 700 projets pour une société plus chaleureuse**  
Avec nos coopérateurs, nous soutenons environ 700 associations chaque année. Nous agissons ainsi pour plus de durabilité, d'impact et de solidarité, en vue d'un monde où chacun se sent bien et dont on peut tous profiter.

### Bon à savoir

- On peut devenir coopérateur de Cera à partir de 50 euros.
- Il n'y a aucuns frais d'entrée ni de sortie.
- Dès 600 euros de parts E Cera, les coopérateurs bénéficient de formidables avantages et réductions.

### Devenez coopérateur de Cera

Rejoignez-nous !  
Via le code QR ou  
notre site web :



[www.cera.coop/fr/toutsavoir](http://www.cera.coop/fr/toutsavoir)

De plus, en tant que coopérateur de Cera, vous contribuez à la stabilité et au développement au groupe KBC/CBC et à son ancrage dans l'économie locale.

**AVERTISSEMENT** - Investir dans des parts, comme les parts coopératives de Cera, comporte des risques. Les parts E de Cera ne sont pas transmissibles et, en cas de démission, c'est au maximum le prix d'émission statutaire qui est remboursé. En tant que souscripteur, vous courez le risque de perdre tout ou partie du montant investi. Lisez au préalable le prospectus complet afin de comprendre pleinement les risques et avantages potentiels liés à la décision d'investir dans des parts Cera. Ce prospectus contient des informations plus détaillées que ce document. Portez une attention particulière aux facteurs de risques (voir le Résumé p 5-11 et le Chapitre 1 - "Facteurs de risque", p 12-18). Cera est notamment soumise au risque de marché, au risque de liquidité induit par une diminution ou par la disparition des parts détenues sur les participations dans KBC Ancora et KBC Groupe, au risque de liquidité induit par les démissions avec parts coopératives, au risque de concentration, etc. Les différents risques qui peuvent se manifester au niveau du groupe KBC se traduisent au niveau de Cera par un risque de marché et un risque de liquidité induits par une diminution ou par la disparition des dividendes. L'actif de Cera se compose en grande partie d'actions de KBC Ancora et de KBC Groupe, de sorte que la solvabilité de Cera est dans une large mesure déterminée par la valeur de ces participations. Les revenus (récurrents) de Cera se composent dans une large mesure de dividendes sur ses participations dans KBC Ancora et de KBC Groupe, de sorte qu'une éventuelle baisse de ces revenus a une influence négative sur la position de trésorerie de Cera. Aussi les démissions peuvent avoir un impact important sur les cash-flows de Cera. Vous pouvez obtenir le prospectus gratuitement et sur simple demande adressée au siège de Cera (Muntstraat 1, 3000 Louvain) ou dans les agences bancaires de KBC, KBC Brussels et CBC. Vous pouvez également le consulter sur le site internet ([www.cera.coop/fr/prospectus](http://www.cera.coop/fr/prospectus)) ou le demander par e-mail ([info@cera.coop](mailto:info@cera.coop)) ou par téléphone (0800 62 340). L'approbation du prospectus par la FSMA ne peut être considérée comme un avis favorable sur les titres proposés. En cas de plainte, vous pouvez vous rendre sur [www.cera.coop](http://www.cera.coop) ou contacter l'ombudsman en conflits financiers sur le site [www.ombudsfin.be](http://www.ombudsfin.be).