

• GIDS VOOR DE DUURZAME WANDELZOEKTOCHT IN •

OOSTENDE



ce ra 2026



Beste wandelaar,

Met meer dan 400.000 vennoten vormen we samen een gemeenschap van mensen met uiteenlopende interesses, toch delen we met z'n allen aandacht voor verbondenheid. Activiteiten zoals deze Cera GoodWalk brengen mensen samen om te ontdekken, te ontmoeten en mooie momenten te delen.

De Cera GoodWalk brengt zelfs al meer dan tien jaar mensen al wandelend dichterbij een stad én bij elkaar. Tijdens deze tocht ontdek je verborgen plekjes, cultureel erfgoed en inspirerende initiatieven die tonen hoe kleine keuzes kunnen bijdragen aan een duurzamere toekomst. Samen met GoodPlanet nodigen we je uit om je te laten inspireren tijdens deze wandeling.

Dit jaar laten we je Oostende op een verrassende manier beleven. Neem de tijd, ontmoet andere Cera-vennoten en geniet van het onderweg zijn. Dank je wel om samen met ons te blijven geloven in wat mogelijk wordt wanneer mensen zich met elkaar verbinden.

Met sportieve groet,

Frederik Vandepitte
CEO Cera

COLOFON

Tekst: Helen Van der Maat

Vormgeving en tekeningen:
Nathalie da Costa Maya

Druk: Albe De Coker

Redactie: Freya Maenhout

Met medewerking van:

Charlotte de Raymond en Anske Allewaert (GoodPlanet), Wim Ingels, Freya Maenhout, Florence Paulus, Jonas Smeulders en Marie Vanwingh (Cera), Carole Gheysen, Bianca Monbaliu, Bart Plasschaert en Maelle Vandeparre (Stad Oostende)

Eindredactie: Cera CVBA
Muntstraat 1, 3000 Leuven
ondernemingsnummer RPR Leuven
BTW BE 0403.581.960

ce
ra

RECLAME

400.000
VENNOTEN!
SAMEN ZIJN WE
LUIDER, GROTER,
STERKER

Als Cera-vennoot
beleg je in zoveel
méér dan geld alleen.



3 goede redenen om nu vennoot te worden

1 Unieke kortingen en events*

Beleef unieke momenten en geniet mooie kortingen op concerten, festivals, pretparken, reizen, etentjes, wijnen & bieren, mode, enz. * **Voor elke vennoot die minstens 600 euro aan Cera-aandelen bezit.**

2 Jaarlijks uitzicht op dividend

Al vanaf 50 euro kun je Cera-vennoot worden. En heb je uitzicht op een jaarlijks coöperatief dividend (**niet gegarandeerd**). Cera stelt een dividend voor van 4%* over boekjaar 2025.

* Onder voorbehoud van goedkeuring door de Algemene Vergadering op 6 juni 2026.

3 700 projecten voor een warme samenleving

Samen met onze vennoten steunen we jaarlijks zo'n 700 verenigingen. Zo bouwen we aan meer duurzaamheid, menselijkheid en solidariteit. In een wereld waar iedereen thuis is. Want daar worden we allemaal beter van.

Als vennoot van Cera draag je bij tot de stabiliteit en de verdere ontwikkeling van de KBC-Groep en diens verankering in onze lokale economie.

Goed om te weten

- Cera-vennoot worden kan al **vanaf 50 euro**.
- Er zijn **geen instap- of uitstapkosten**.
- Heb je Cera-aandelen ter waarde van minstens 600 euro, dan geniet je **straffe voordelen en kortingen**.

Cera-vennoot worden?

Kom erbij!
Via onze website
of scan de QR-code.



www.cera.coop/nl/ontdekcera

WAARSCHUWING - Investeren in aandelen, zoals de coöperatieve aandelen van Cera, houdt risico's in. De E-aandelen van Cera zijn niet overdraagbaar en bij uittreding wordt maximaal de statutaire uitgifteprijs terugbetaald. Als intekenaar loop je het risico een deel of het geheel van het geïnvesteerde bedrag te verliezen. Lees vooraf het volledige prospectus op www.cera.coop/nl/prospectus, zodat je de potentiële risico's en voordelen in verband met de beslissing om in Cera-aandelen te beleggen volledig begrijpt. Dit prospectus bevat meer gedetailleerde informatie. Besteed bijzondere aandacht aan de risicofactoren (zie Samenvatting p. 5-11 en Hoofdstuk 1 - 'Risicofactoren', p. 12-18). Cera is onder meer onderhevig aan marktrisico, liquiditeitsrisico door daling of wegvallen van dividenden op de participaties in KBC Ancora en KBC Groep, liquiditeitsrisico door uittredingen met coöperatieve aandelen, concentratieisico, ... De diverse risico's die zich op het niveau van de KBC-Groep kunnen manifesteren, vertalen zich op het niveau van Cera in het marktrisico en het liquiditeitsrisico door daling of wegvallen van dividenden. De activa van Cera bestaan in zeer belangrijke mate uit aandelen in KBC Ancora en KBC Groep, zodat de solvabiliteit van Cera in belangrijke mate door de waarde van deze participaties wordt bepaald. De (recurrente) inkomsten van Cera bestaan in zeer belangrijke mate uit dividenden op haar participaties in KBC Ancora en KBC Groep zodat een eventuele daling van deze inkomsten een negatieve invloed heeft op de liquiditeitspositie van Cera. Ook uittredingen kunnen een belangrijke impact hebben op de kasstromen van Cera. Je kunt het prospectus kosteloos en op eenvoudig verzoek aanvragen op de zetel van Cera (Muntstraat 1, 3000 Leuven) of in de bankkantoren van KBC, KBC Brussels en CBC. Je kunt het ook raadplegen op de website (www.cera.coop/nl/prospectus) of opvragen per e-mail (info@cera.coop) of per telefoon (0800 62 340). De goedkeuring van het prospectus door de FSMA mag niet beschouwd worden als aanprijzing van de aangeboden effecten. In geval van klachten kun je terecht op www.cera.coop of bij de ombudsman in financiële geschillen via www.ombudsfin.be.

De eerste stap naar duurzaamheid eenvoudig en toegankelijk maken voor iedereen. Dat is het doel van GoodPlanet Belgium, al bijna 30 jaar. We inspireren kinderen, jongeren en volwassenen, op school en op het werk, en we geven hun zin om alles wat leeft actief te beschermen.

Die missie brengen we in de praktijk met een positieve en educatieve aanpak. We sensibiliseren met workshops, begeleiden trajecten en realiseren concrete projecten met een directe impact.

Zo motiveert ons enthousiaste en deskundige team elk jaar bijna 500.000 mensen om van duurzaamheid hun tweede natuur te maken.

Ontdek onze workshops en projecten voor scholen op www.goodplanet.be/nl/ons-aanbod.

Ontdek onze opleidingen, begeleiding op maat en teambuildings voor bedrijven op www.goodplanet.be/nl/b2b-nl/.

Wil je meehelpen om duurzaamheid voor iedereen een tweede natuur te maken?

Met jouw financiële steun kunnen we onze activiteiten blijven voortzetten en duurzame acties op scholen concreet realiseren. Overweeg dan een gift. Giften vanaf € 40 zijn fiscaal aftrekbaar.



INHOUD

Nuttige info	5
Legende van de wandelgids	7
Legende van de kaart	8
Nuttige tips	10
Doe mee aan de wedstrijd	11
Wandelzoektocht: hoe werkt het?	11
Schiftingsvraag	11
Fotozoektocht	12
Start van de wandeling	13
Wandeling deel 1: Van het station Oostende tot de Albert I-promenade ..	15
Wandeling deel 2: Van de Albert I-promenade tot aan het Leopoldpark ..	31
Wandeling deel 3: Van het Leopoldpark tot het station Oostende	45
Overzicht projecten Cera en GoodPlanet	52
Overzicht duurzame en sociale initiatieven	53
Overzicht van alle quizvragen	54

NUTTIGE INFO

Ben je klaar voor een gezellige wandeling met een vleugje zeelucht? Dan zit je in Oostende helemaal goed.

Hoelang ben je onderweg?

Over de volledige route doe je gemiddeld 3-4 uur (6,39 km), zeker als je pauzeert om te smullen en te shoppen met de voordeelbonnen die je in deze gids vindt (aanrader!) of om de vragen van de wedstrijd op te lossen. Je kan de wandeling in je eigen tempo en op elk moment doen, maar je kan alleen **van 22 mei 2026 t.e.m. 8 november 2026** gebruikmaken van de voordeelbonnen en deelnemen aan de wedstrijd.

Ook rolstoelgebruikers zijn welkom om de route te volgen, want de route is grotendeels vlak. Waar dat niet zo is, wordt een alternatieve route voorgesteld.

Hou er rekening mee dat de openingstijden in deze gids gewijzigd kunnen zijn sinds de publicatie. Controleer daarom altijd online of de informatie nog actueel is.

Hoe geraak je in Oostende?



Met de trein

Aan de rand van het levendige centrum ligt het station van Oostende, een ideaal startpunt voor wie de badstad wil ontdekken. Zodra je het station uitwandelt, bereik je in korte tijd de haven, het strand, de winkelstraten en verschillende culturele attracties.

Door de frequente en rechtstreekse treinverbindingen is het station een belangrijk vervoersknooppunt aan de Belgische Kust. Zowel dagjestoeristen als reizigers uit het binnenland geraken er probleemloos, want Oostende is vanuit diverse steden bereikbaar zonder overstap.

- Tijdens de week en in het weekend kan je vanuit het treinstation **Antwerpen-Centraal** (en Antwerpen-Berchem) de trein nemen richting Oostende, die een tussenstop maakt in Gent en Brugge. Er is 1 rechtstreekse trein per uur. De snelste trein doet 1 uur en 25 minuten over de reis.
- Vanuit **Eupen** kan je ook de trein nemen richting Oostende. Deze verbinding stopt ook in Verviers, Luik, Leuven, Brussel, Gent en Brugge. Er rijdt 1 trein per uur vanuit Eupen op weekdagen. Deze reis duurt 3 uur. Reis je vanuit Brussel? Dan bespaar je anderhalf uur reistijd.
- De trein nemen vanuit **Kortrijk** is ook een optie. De trein doet er iets langer dan een uur over. Er rijden gemiddeld 3 treinen per uur richting Oostende.



Met de bus

Oostende is bereikbaar met de bus of tram.

Via de kusttram vanuit De Panne ben je ongeveer een uur onderweg. Vertrek je vanuit Knokke? Dan ben je anderhalf uur onderweg.

Met de bus kan je Oostende ook bereiken. Vanuit verschillende omliggende steden/dorpen kan je de bus nemen om naar Oostende te reizen. Er zijn directe lijnen vanuit: Brugge, Veurne, Gistel, Middelkerke, Torhout, Ichtegem, ...



Te voet, met de fiets of met de step

Als opwarming voor de wandeling kan je natuurlijk ook wandelen, fietsen of stappen naar Oostende. Er zijn mooie fiets- en wandelroutes om de omgeving en de stad te leren kennen.

Het **Groen Lint** vormt een brede lus van groen en open ruimte rond Oostende. Een netwerk van rustige fietspaden en wandelroutes verbindt verschillende parken, natuurgebieden en landelijke zones met elkaar. De route laat je de overgang zien van stad naar natuur en biedt onderweg plaats om te pauzeren, te genieten van het landschap of lokale fauna en flora te ontdekken. Je kan op om het even welk punt instappen en zelf bepalen hoeveel van de groene ring je verkent, waardoor het lint geschikt is voor zowel korte tochten als volledige rondwandelingen of -ritten.

Legende van de wandelgids



Tijdens de tocht zie je geregeld hoe **Cera** haar ambities waarmaakt door tal van prachtige projecten te steunen. Als je voorbij een project wandelt dat steun kreeg van Cera, dan herken je die in de gids aan het Cera-logo. Projecten komen in aanmerking voor steun als ze de ambities van Cera delen. Welke ambities wil de coöperatie precies realiseren?

Ambitie 1: Een solidaire, respectvolle samenleving zonder drempels

Cera wil werken aan een samenleving waaraan iedereen volwaardig en gelijkwaardig kan deelnemen. Hier en in het zuiden.

Ambitie 2: Warme en zorgzame buurten voor iedereen

Cera wil van straten weer buurten maken en van inwoners weer burens, die elkaar bij naam kennen en helpen.

Ambitie 3: Sterke en breed gedragen coöperaties

Coöperaties zijn een krachtig en flexibel antwoord op actuele economische en maatschappelijke uitdagingen.



De projecten van **GoodPlanet** die je tijdens de wandeling ontdekt, kan je herkennen aan dit icoontje. GoodPlanet inspireert en betreft verschillende doelgroepen rond de duurzaamheidsthema's natuur, duurzame voeding, circulaire economie, mobiliteit, water, energie en klimaat.



Voordeeldriehoekje



Wegbeschrijving

Legende van de kaart

In het midden van de wandelgids vind je een uitgebreide kaart, waarop je de wandelroute duidelijk kan volgen. Doorheen de wandelgids verwijzen we naar allerlei voorzieningen zoals openbare toiletten, drinkwaterfonteinen en vennotenvoordelen. De locaties daarvan vind je op de uitgebreide kaart.



Openbare toiletten en drinkwaterfonteinen, zowel op de route als in de buurt. Tijdens de wintermaanden worden de drinkwaterfonteintjes wel afgesloten tegen de vorst. Sommige toiletten zijn toegankelijk voor personen met een beperking. Andere bieden ook een luiertafel. In enkele gevallen vind je er alleen een urinoir. De openbare toiletten vind je ook met de app Hoge Nood op je smartphone. Er zijn heel wat gratis toiletten beschikbaar. Als je een betalend toilet bezoekt, kan je vaak je bankkaart gebruiken. Het is echter aangeraden om ook muntjes van een halve en 1 euro mee te brengen.



Als Cera-vennoot profiteer je met deze wandelgids van voordelen. Je ontving daarvoor bij aankoop van de wandelgids bonnen die je kan inwisselen.



Met dit boekje heb je recht aan enkele GoodPlanet voordelen.

Evenementen in Oostende

Aan jou de keuze! Ofwel bezoek je Oostende op een rustiger moment, wanneer er geen evenementen in de stad zijn, ofwel doe je dat net wel op een dag met een evenement, voor een extra bijzondere beleving. Hieronder vind je enkele evenementen die tijdens de wedstrijdperiode plaatsvinden:

› Oostende voor Anker (28 tot 31 mei)

Dit gratis evenement is dé plek voor iedereen met interesse in maritieme geschiedenis. Wandel door de straten en ontdek de oude scheeps ambachten, proef heerlijke lekkernijen rond de dokken en bewonder meer dan 150 schepen. Van imposante schepen tot kleine sloepen, alle soorten zijn vertegenwoordigd.

In de straten ter hoogte van het station Oostende

Meer info: www.oostendevooranker.be/nl

› Ostendaise - North Sea Food Fest (27 en 28 juni)

Tijdens dit weekend krijg je de kans om te genieten van culinaire creaties van diverse Oostendse chefs. Zij brengen het beste van de lokale keuken samen door te werken met dagverse producten en authentieke smaken uit de regio. De absolute ster van het menu is uiteraard de Noordzeevis.

Zeeheldenplein, 8400 Oostende

Meer info: www.ostendaise.be

› Ostend Beach Festival (10, 11 en 12 juli)

Het festival is uitgegroeid tot een meerdaags avontuur waar techno, house en experimentele sounds samenkomen met de ontspannen sfeer van een dag aan zee. De programmatie omarmt verschillende stijlen en trekt een uiteenlopend publiek van muziekliefhebbers aan. Maar het festival gaat verder dan muziek alleen: het zet in op duurzaamheid en zet de bruisende cultuur van Oostende in de kijker.

Klein strand, 8400 Oostende

Meer info: www.ostendbeach.be

› Theater aan Zee (TaZ) (29 juli tot 8 augustus)

Elf dagen vol theater, performance en jong talent in de stad.

Leopoldpark, 8400 Oostende

Meer info: <https://theateraanzee.be/>

› **Paulusfeesten (11 tot 17 augustus)**

Tijdens deze week komt het Sint-Petrus-en-Paulusplein helemaal tot leven. Een week lang staat het in de ban van muziek, dans, straattheater en kinderanimatie. De 53^e editie belooft een feest te worden!

Sint-Petrus-en-Paulusplein, 8400 Oostende

Inkom is gratis, meer info: <https://paulusfeesten.be/>

› **Garnaalkroketten Festival (10, 11 en 12 oktober)**

Zin om mee te bepalen wie de lekkerste garnaalkroket maakt? Kom proeven van ambachtelijke creaties en stem op jouw favoriet!

Meer info: www.garnaalkrokettenfestival.be

Koningin Astridlaan 10, 8400 Oostende

Wil je zeker zijn van de data en locaties? Ga naar www.visitoostende.be/nl/agenda

Nuttige tips

- › **Op maandag zijn veel winkels en diensten gesloten.** De stad is dan opvallend rustig en sommige voordelen zal je op die dagen niet kunnen gebruiken.
- › Wil je graag een nacht doorbrengen in Oostende om de wandeling op je eigen tempo te maken en volop te genieten van de stad? Neem dan zeker een kijkje bij het exclusieve aanbod van Hotel Rosa (zie p. 37).
- › Krijg je maar niet genoeg van de Cera GoodWalk en kan je niet wachten tot de volgende editie? Download dan zeker de vorige edities met wandelgids via de website van Cera of GoodPlanet. De vennotenvoordelen en wedstrijden in de wandelgidsen zijn niet meer geldig, maar de wandelingen blijven even mooi, leerrijk en hartverwarmend.
- › Deel je ervaringen en foto's van je GoodWalk op sociale media, tag Cera en maak kans op leuke prijzen. Met de hashtags **#CeraGoodWalk**, **#SamenCera** en **#GoodPlanetBelgium** vind je makkelijk inspiratie en inspireer je anderen!

DOE MEE AAN DE WEDSTRIJD

Wandelzoektocht: hoe werkt het?

In de wandelgids vind je 15 zoek- en denkvragen en 1 schiftingsvraag. Los ze op tijdens de wandeling, want op de route vind je alle antwoorden. Vul de antwoorden in via het online wedstrijdformulier en dien het ten laatste in op **10 november 2026 om 23.59 uur**. Het wedstrijdreglement vind je op www.goodplanet.be/ceragoodwalk.

Dankzij de gemeente Oostende is de hoofdprijs een set Rest“O”Cheques van €250, te gebruiken in meer dan 50 Oostendse restaurants.

Schiftingsvraag

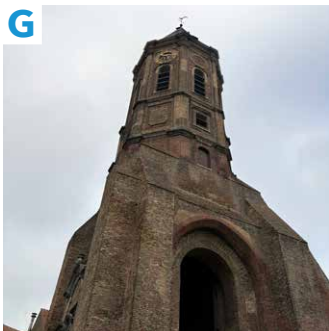
Hoeveel deelnemers zullen er in totaal hebben deelgenomen aan deze wedstrijd tussen 22 mei 2026 en 10 november 2026?

FOTOZOEKTOCHT (los van de wedstrijd)

Doe mee aan de leuke fotozoecht: de wedstrijd voor de jongste wandelaars! Kijk goed om je heen tijdens het wandelen en zet de acht foto's in de juiste volgorde, zoals je ze tegenkomt tijdens de tocht.

Elke foto heeft een letter (van A tot H). Noteer de letters naast de cijfers in de volgorde waarin ze voorkomen (1 is de eerste foto en 8 de laatste).

1. ... 2. ... 3. ... 4. ... 5. ... 6. ... 7. ... 8. ...



START VAN DE WANDELING

Welkom in Oostende, de bruisende parel aan de Belgische Kust. Deze veelzijdige stad heeft voor iedereen iets te bieden. Of je nu graag door gezellige winkelstraten wandelt, ontspant op het brede zandstrand, unieke evenementen meebeleeft of je onderdompelt in kunst en cultuur, in Oostende kan het allemaal. De stad straalt een combinatie van maritieme charme en moderne dynamiek uit, waardoor elke bezoeker zich meteen thuis voelt. Laat je verrassen door alles wat Oostende in petto heeft en geniet van een onvergetelijke ervaring aan zee.

Oostende kent bovendien een rijk verleden en een indrukwekkend cultureel erfgoed. Kunstliefhebbers kunnen hun hart ophalen in het Ensorhuis, waar het leven en werk van de beroemde schilder James Ensor op een boeiende manier tot leven komen. Ook maritieme enthousiastelingen vinden hier hun zin: in de jachthaven pronkt de Mercator, het majestueuze driemastschip dat vandaag dienst doet als museum en een iconisch symbool vormt van de maritieme geschiedenis van de stad. In Oostende is er werkelijk voor ieder wat wils!

De wandelzoektocht bestaat uit drie delen:

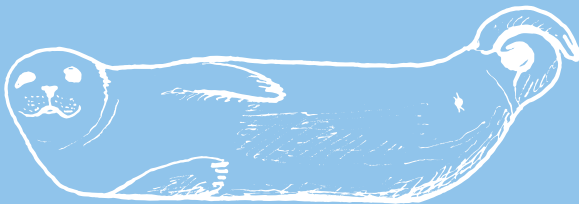
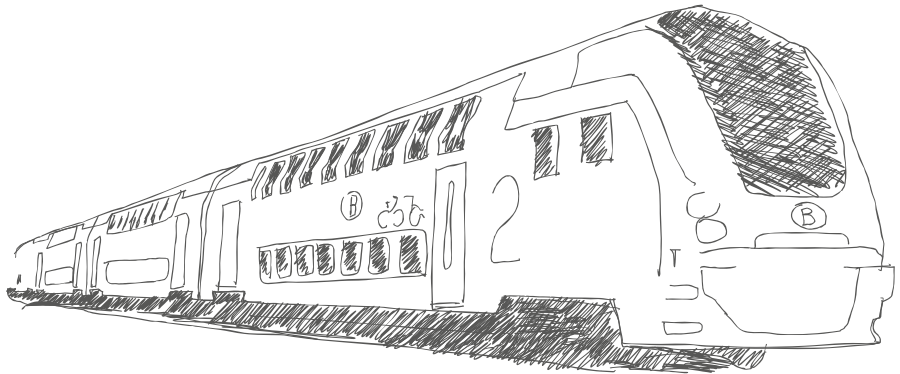
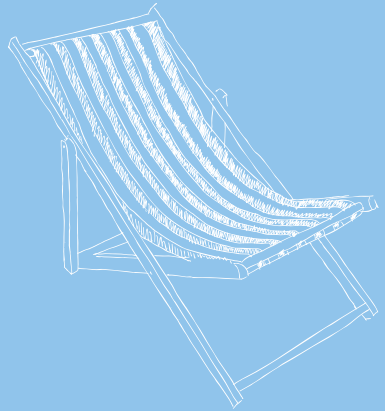
- 1 Deel 1: Van het station tot aan de Albert I-promenade.
- 2 Deel 2: Van de Albert I-promenade tot aan de Koninginnelaan.
- 3 Deel 3: Van de Koninginnelaan terug naar het station.

Wil je een verkorte versie van het traject doen? Dan kan je voor deel 3 van de wandeling via de Alfons Pieterslaan en daarna de Vindictivelaan terug naar het station. Daarbij kom je nog voorbij het stadhuis en de Mercator in de haven.

Goed om te weten voor je aan deze wandeling begint: onderweg kom je het kunstproject **The Crystal Ship** tegen, dat verspreid door de stad te vinden is. Oostende heeft een fiets- en wandelroute uitgestippeld langs verschillende street-art kunstwerken in de stad. Sinds 2016 werken ze samen met gerenommeerde kunstenaars om een artistiek parcours op te bouwen door de straten. Kijk dus goed rond of je ze tegenkomt op de wandeling! Je kan ze vinden op verschillende gevels doorheen de Cera GoodWalk. Tip: Soms zijn ze heel klein.

Meer info? www.thecrystalship.be

Wil je alle kunstwerken en de volledige wandeling ontdekken? Download gratis de app **Ostend City Walks** om de route te zien. Je kan ook een fysieke gids kopen bij Toerisme Oostende.



WANDELING DEEL 1:

Van het station tot aan de Albert I-Promenade





Zo, je staat aan de start: het station van Oostende. Je voelt meteen de zeelucht, je longen vullen en je ontsnapt niet aan het gekrijs van de meeuwen. Blikvanger hier is het standbeeld **De Vissersvrouwen**. Het herinnert aan de oude vissershaven tegenover het station en aan de vrouwen die daar stonden te wachten op de terugkeer van hun mannen op zee.



Nog even naar het toilet? Of je waterfles vullen? Dat kan hier in het stationsgebouw. Volg de pijltjes naar het openbaar toilet. Hou je muntjes bij de hand, want het toiletbezoek is betalend.

Vraag 1

Hoeveel Vissersvrouwen telt het kunstwerk op het plein voor het station van Oostende?

A. 3

B. 4

C. 5



Je begint de wandeling door de Mercatorsluis over te steken via de brug rechts van het schip 'De Amandine'. Pas op: als de bel rinkelt, gaat de brug omhoog!



De Amandine is de laatste IJslandvaarder van België. Dit authentieke vissersvaartuig heeft een rijk verleden: de Amandine werd op 27 september 1961 te water gelaten in Oostende. Ze maakte lange, zware visreizen naar de visgronden rond IJsland, vooral in de zomer. In de winter week het uit naar de Noordzee en het Kanaal. Door veranderingen zoals de uitbreiding van de IJslandse territoriale wateren (de exclusieve economic zone) en stijgende brandstofprijzen werd de visserij op IJsland steeds moeilijker. Op 3 april 1995 voer de Amandine voor de laatste keer de haven van Oostende binnen, waarmee een tijdperk van IJslandvisserij vanuit Oostende definitief ten einde kwam.

Vindictivelaan 35Z | Openingsuren, prijzen en info:
www.amandineoostende.be/nl

De Amandine
Korting van €2
op algemeen tarief



Eenmaal over de brug ga je via de zebrapaden richting de Sint-Petrus-en-Pauluskerk.

De **Sint-Petrus-en-Pauluskerk** werd in 1905 gebouwd, vóór de grond waar vroeger de Sint-Pieterskerk stond. De Sint-Pieterskerk brandde af in de 19^e eeuw. Het enige wat overblijft uit de brand, is de Sint-Pieterstoren die zich nu achter de kerk bevindt. De kerk is de rustplaats van de eerste Koningin van België, Louise-Marie, die in 1850 haar laatste adem uitblies in Oostende. Haar praalgraf bevindt zich in een aparte kapel achter het hoofdaltaar.

Sint-Petrus-en-Paulusplein | Open di t/m za van 9 tot 12 uur en van 14 tot 17 uur. Zo van 9 tot 12 uur en ma van 14 tot 17 uur.

Vraag 2

In welk jaar brandde de Sint-Pieterskerk af?

- A. 1850
- B. 1865
- C. 1896



Als je voor de kerk staat, ga je verder langs de linkerkant.

Hier kom je langs het beeld van **Paster Pype**, een onmisbare steunpilaar voor de vissersgemeenschap. In zijn tijd leefden veel vissers in bittere armoede en zonder sociale bescherming, hij kwam dan ook actief voor hen op. Hij richtte de Sint-Andreasschool op, waar jonge varengasten technische en maritieme kennis kregen om hen beter voor te bereiden op het harde leven op zee. Daarnaast zette hij mutualiteiten, steunfondsen en verenigingen op die vissers en hun families bijstonden bij ongevallen, overlijden of economische tegenslag. Voor de vissers was hij geen afstandelijke priester, maar een bondgenoot die hun waardigheid verdedigde en hun leefwereld verbeterde. Zo groeide Paster Pype uit tot een blijvend icoon van de Vlaamse visserij, ook lang na zijn dood.



Wandel tot achter de kerk en ga rechts de Sint-Pietersstraat door. Hier wandel je tussen de Sint-Pieterstoren en het praalgraf van Louise-Marie. Volg de straat verder tot aan de Sint-Paulusstraat.



De **Sint-Pieterstoren**, in Oostende beter bekend als de Peperbusse, is een van de oudste herkenningspunten van de stad. De bouw begon in de 15^e eeuw, toen in 1478 de eerste steen werd gelegd. Door de eeuwen heen raakte de toren beschadigd en moest hij meermaals hersteld worden. De onderkant van de toren is altijd overeind kunnen blijven, waardoor dit gedeelte geldt als het oudste gebouw van Oostende. Vandaag is de toren beschermd erfgoed en sinds het midden van de 20^e eeuw officieel erkend als monument.

Het interieur van de toren ziet eruit zoals op de foto: in de grote torenruimte werd een nieuwe trap naar de klokken geplaatst, verwerkt in een opvallende, rechthoekige houten structuur die scherp contrasteert met de rest van het gebouw.

Aan de achterkant van de kerk, kan je het **praalgraf van Louise-Marie** zien. Dit grafmonument werd in 1859 gebouwd door koning Leopold II voor zijn overleden moeder, koningin Louise-Marie van Orléans (1812-1850). Zij overleed op 38-jarige leeftijd, vermoedelijk aan de gevolgen van tuberculose. Achter het hoofdaltaar in de Sint-Petrus-en-Pauluskerk werd hiervoor een kapel met mausoleum ingericht, waar het praalgraf een prominente plaats kreeg.





Vraag 3

Wat staat er op het topje van de bovenkant van de kapel met mausoleum (praalgraf) van Marie-Louise (onder de spits)?

- A. Een kroon
- B. Een scepter
- C. Een buste



Zes keer per jaar daagt GoodPlanet leerkrachten en hun leerlingen uit met de **GoodPlanet Challenges**. Elke challenge focust op een specifiek milieuthema. Wie de uitdaging aangaat, zet zich op een speelse en inspirerende manier in voor de planeet en motiveert zo ook de hele school en omgeving om duurzamer te

leven. Elke challenge combineert twee krachtige ingrediënten die elkaar aanvullen en versterken: educatie (ontdekken, leren en begrijpen) en actie (concrete stappen zetten, klein of groot, individueel of samen).

- #1 **Strapdag** | Beleef actieve mobiliteit
- #2 **Eet Lokaal** | Proef de seizoenen op je bord
- #3 **#MissieMinder** | Ontdek een wereld waar niets verloren gaat
- #4 **#iktrekhetmijaan** | Zet je klimaatacties in de kijker
- #5 **Wereldwaterdag@school** | Draag zorg voor water
- #6 **#Buitenlesdag** | Ervaar je natuur

Ontdek de GoodPlanet Challenges: www.goodplanet.be/nl/goodplanet-challenges-nl/



Volg de straat verder tot aan de Sint-Paulusstraat. Op dat kruispunt ga je rechtdoor naar de Kerkstraat.

Op nummer 35 in de Kerkstraat vind je **De Boeie**, één van de 9 Oostendse ontmoetingscentra. Het is een levendige plek waar mensen van alle leeftijden samenkomen. Het centrum biedt een breed aanbod aan hobbyclubs en activiteiten, zodat er altijd wel iets te ontdekken valt. Of je nu graag creatief bezig bent met breien of naaien, liever toneel speelt, muziek maakt, of je energie kwijt wilt in een sportactiviteit: bij De Boeie is er voor elk wat wils.

Daarnaast organiseren de Oostendse ontmoetingscentra iedere maand een Repair Café. Dit is een gezellige bijeenkomst waar iedereen met kapotte spullen, van kleding tot elektrische apparaten, terecht kan voor hulp bij het herstellen. Het is een unieke kans om iets nieuws te leren, contacten te leggen en samen in te zetten op hergebruik en minder afval.



Rechts in de Kaaistraat (net naast deze route) vind je het **Onze-Lieve-Vrouwecollege** (Kaaistraat 22). Dankzij de steun van Cera kon de school investeren in een uitgebreid en gevarieerd fietsaanbod voor alle leeftijden. Voor de jongste kleuters werden loopfietsen aangekocht om hun evenwicht te oefenen, terwijl oudere kleuters leren fietsen met steunwielletjes. Ook de lagere school

profiteert mee: zij kregen vijf gloednieuwe fietsen om bijvoorbeeld naar het zwembad te fietsen of om tijdens de lessen te leren fietsen. Zo ontstaat er een mooi, doorlopend leertraject voor alle leerlingen.



Ga links de Kaaistraat in.



Op de hoek rechts (Kaaistraat 14) vind je **Schol**. Met hun leuk logo kan je ze bijna niet missen! Bij Schol kan je terecht voor een warm drankje, een workshop of om rond te snuisteren in hun winkel. Sinds september 2024 wordt de zaak uitgebaat door mensen met een beperking, die je met veel enthousiasme en warmte ontvangen.

Schol is een initiatief van **vzw Ithaka**, gevestigd in Oostende (Kaaistraat 35). Ithaka coacht mensen met een (vermoeden van) beperking om deel te nemen en bij te dragen aan de maatschappij.



Aan de overkant vind je **TEJO Oostende** (Kaaistraat 11). TEJO is er voor jongeren die het moeilijk hebben en het gevoel hebben dat ze niet over hun problemen kunnen praten met vrienden of hun ouders. Bij TEJO kunnen ze, volledig anoniem en gratis, terecht bij vrijwillige therapeuten. Cera

steunde in Vlaanderen al meerdere TEJO-huizen.

TEJO is ook partner van Cera in het project '*PS: Kan ik je helpen?*', een workshop voor kinderen uit het 5^e en 6^e leerjaar. Deze workshop nodigt de leerlingen uit om op een speelse, betekenisvolle manier te ontdekken wat het betekent om er te zijn voor elkaar. Bovendien verkleint dit de kans op het ontwikkelen van psychische klachten op latere leeftijd.



Op het einde van de Kaaistraat kom je op de Groentemarkt. Hier vindt de markt wekelijks plaats op donderdagvoormiddag en op zaterdagvoormiddag.

Op de Groentemarkt vind je 't **Leeshuus** (Groentemarkt 3). Hier staan boeken en mensen centraal. Het is een warme ontmoetingsplek waar vrijwilligers zich inzetten om het contact met bezoekers soepel te laten verlopen. Onder de vrijwilligers zijn ook mensen die een beperking hebben of zich in een kwetsbare positie bevinden. Bij 't Leeshuus krijgen zij de nodige begeleiding om actief deel te nemen en hun talenten verder te ontwikkelen.

Het centrum ziet boeken niet alleen als objecten, maar als kansen: ze geven mensen mogelijkheden om te leren, zich te ontwikkelen en een waardevolle plek in de samenleving in te nemen. Daarnaast stimuleert 't Leeshuus sociale verbinding: hier ontmoeten mensen elkaar, worden relaties opgebouwd en wordt diversiteit gezien als een verrijking. De deuren staan open voor iedereen, ongeacht achtergrond of omstandigheden, in een sfeer van respect en warmte.



Hier, in het hart van de stad, ontdek je ook **chocolatier Olivier Willems**, waar vakmanschap en creativiteit samenkomen. In zijn open atelier werkt Olivier aan chocolade die meer is dan een lekkernij: het is een belevenis. De nabijheid van de zee vormt een constante inspiratiebron. Dat zie je terug in zijn verrassende smaakcombinaties, waarin traditionele ingrediënten worden aangevuld met nieuwe kruiden, onverwachte aroma's en subtiele toetsen die verwijzen naar de kust. Bij Olivier Willems draait het om ontdekken, proeven en genieten.



Groentemarkt 20 | Open di t/m zo van 10 tot 18 uur. Gesloten op ma.



Verlaat de Groentemarkt via de Breidelstraat en loop door tot aan het Wapenplein.

De Kiosk op het midden van het plein wordt ook wel de **muziekkiosk** genoemd. In de 19^e eeuw werd er veel muziek gespeeld op het plein en daarom dienden de bewoners een verzoek in voor een permanent gebouw. Zo werd de vaste kiosk gebouwd en het eerste concert vond plaats op 2 juni 1895. Het blijkt ook een stevig gebouw te zijn, want het overleefde de Tweede Wereldoorlog terwijl de binnenstad zwaar getroffen werd. Ondertussen is het een erkend en beschermd monument.

Op het plein zelf zie je heel duidelijk de ravage die de bombardementen teweegbrachten. Aan de westelijke kant zien we de gebouwen die gespaard bleven. De rest van het plein werd platgebombardeerd en heropgebouwd na de oorlog.

Vraag 4

Welke namen van componisten vind je op de kiosk?

- A. Rossini/Strauss/Wagner/Verdi
- B. Rossini/Gretry/Gounod/Wagner
- C. Thomas/Bellini/Strauss/Wagner



Steek het Wapenplein verder schuin over tot aan de kiosk. Van daaruit steek je het plein verder schuin over tot aan de Adolf Buylstraat. Hier bevindt zich het Ministerie van Unieke Zaken (Adolf Buylstraat 12).



Een beetje buiten het centrum van Oostende ligt **Duinhelm**. Deze vzw biedt professionele en warme begeleiding aan mensen met (voornamelijk) een verstandelijke beperking in de regio Middenkust. Hun visie is helder: ondersteuning moet zowel respectvol als gepersonaliseerd zijn.

Een bijzonder aspect van hun werking is de nauwe betrokkenheid bij de **Notenkrakkencampagne**, gesteund door Cera. In dit project zamelt Duinhelm walnoten in tijdens de herfst en werkt het samen met Cera om die noten te kraken, verwerken en persen tot notenolie. Mensen uit de omgeving kunnen hun noten binnenbrengen bij Duinhelm, wat tegelijk een brug slaat tussen de organisatie en de lokale gemeenschap.

In het kader van de Cera GoodWalk is er een **Nutty Energy Bar** ontwikkeld als onderdeel van de Notenkrakercampagne. Gemaakt met walnoten, kokos, havervlokken, dadels, zonnebloem en pompoenpitten en quinoa is deze reep een must om te proberen tijdens je wandeling! De reep is beschikbaar bij het **Ministerie van Unieke Zaken**.



Het **Ministerie van Unieke Zaken** is een eigenzinnige winkel. Je ontdekt er een verrassende mix van lokaal ontworpen producten, eerlijke mode en speelse hebbedingen die net dat tikkeltje anders zijn. Van duurzame accessoires tot kleurrijke papierwaren en cadeaus met een knipoog: elk item is zorgvuldig gekozen en straalt plezier en persoonlijkheid uit. Een inspirerende plek voor wie houdt van unieke vondsten.

Adolf Buylstraat 12 | Open ma t/m za van 10 tot 18 uur. Zo van 11 tot 18 uur.



Keer terug naar het Wapenplein en ga links over het plein naar de Brabantstraat.



**ce
ra**

In de Louisastraat, die kruist met de Brabantstraat, bevindt zich **CKG Kapoentje vzw** (Louisastraat 5). Dit Centrum voor Kind en Gezinsondersteuning biedt opvoedingshulp aan gezinnen met jonge kinderen waar het evenwicht even zoek is. Kinderen uit moeilijke thuissituaties krijgen er een veilige omgeving via huisbegeleiding en, waar nodig, via dag-, crisis- of residentiële opvang.

In samenwerking met het Kinderarmoedefonds werd het kinderdagverblijf **D'n Opvang** opgericht, een laagdrempelig alternatief binnen de kinderopvang. Dagelijks worden zo'n 140 gezinnen bereikt. Cera ondersteunde dit waardevolle werk met de afwerking van het crea-atelier.



Generatietuin: Een gedeelde ruimte in openlucht, vol natuur, waar verschillende generaties samenkomen. Een plek waar jong en oud kunnen nadenken, bouwen en samen de vruchten plukken van hun werk. Een vredige oase om te spelen, leren, eten, rusten of gewoon genieten. De burens helpen er een handje, en ook vogels, kevers, vlinders en andere biodiversiteitsbewakers voelen er zich thuis. GoodPlanet coördineert verschillende generatietuinen.



Ga verder tot op het einde van de Brabantstraat, waar je op de Kapucijnenstraat uitkomt. Ga het plein over aan de linkerkant om naar de Cirkelstraat te gaan.

De kerk aan je linkerkant is de **Kapucijnenkerk**, het op een na oudste gebouw in Oostende, na de Sint-Pieterstoren. Vroeger was de kerk verbonden aan een klooster, dat werd verkocht en afgebroken in 1798. Het gebouw heeft veel meegemaakt sinds het zijn deuren opende, vooral in de 20^e eeuw. Naast de Tweede Wereldoorlog bracht de overstrooming van 1953 veel schade toe. Het zeewater zette alles onder water tot 1 meter hoogte.



Vraag 5

Wat zie je als windwijzer op de Kapucijnenkerk?

- A. Een meeuw
- B. Een strandbal
- C. Een haan



Neem in de Cirkelstraat de eerste straat links, en ga de Schipperstraat in. Via de Schipperstraat kom je uit op de Langestraat.



In de buurt van de Langestraat bevindt zich **Briek**, de vrijetijdsdienst van Duinhelm. Van hieruit begeleiden medewerkers cliënten bij het plannen van vakanties, uitstappen en ontspanningsactiviteiten. Zo draagt Briek op een laagdrempelige manier bij aan welzijn en sociale integratie.

De werking werd concreet ondersteund door de aankoop van een verstelbare werktafel en modulaire kasten met bijpassende opbergboxen voor de kunstkantine, een plek waar creativiteit en ontmoeting centraal staan.

Langestraat 69 | Open wo t/m ma van 10 tot 12 uur en van 13.30 tot 18 uur. Gesloten op di.

Je komt er niet voorbij, maar links in de Langestraat, zo'n 150 meter verder, vind je **Huize Louise-Marie**, de plek waar de voormalige Belgische koningin haar laatste adem uitblies. Tegenwoordig huist het Stadsmuseum van Oostende in dit pand. Hier kan je meer leren over de geschiedenis van Oostende, maar natuurlijk ook over de geschiedenis van het pand zelf. De kamers waar koningin Louise-Marie veel tijd doorbracht zijn te bezoeken.



LOUISE MARIE



Sla rechts af in de Langestraat om meteen de eerste straat links te nemen, de Londenstraat.

De kerk aan je rechterkant in de Langestraat, de **Anglicaanse kerk**, is dé plek voor kunstexposities. Hier kunnen de kunstenaars van Oostende terecht om hun werk tentoon te stellen. De kerk fungeert nog steeds als kerk en is het teken van de aanwezigheid van een Protestantse bevolking rond de 16^e eeuw in Oostende. In 1863 gaf Leopold I het bevel de kerk voor die Britse kolonie te bouwen. Het is dan een lange tijd een prestigieuze kerk, waar hooggeplaatsten deelnamen aan de vieringen, zoals de Belgische koning Leopold I, Duitse keizers en de Britse koningin Victoria.

Vraag 6

In de Londenstraat 5 kan je Crèche Louise-Marie zien. Welke mannelijke naam staat er ook op de gevel?

- A. François
- B. Fons
- C. Fernand



Je wandelt de Londenstraat helemaal uit tot aan de Hofstraat en slaat daar rechtsaf. Zo kom je uit op de dijk van Oostende, ook bekend als de Albert I-promenade.



Hier kan je nog een toilet vinden: recht voor jou, langs de Montgomerykaai en rechtover de Royal North Sea Yacht Club. Het toilet is rolstoel-toegankelijk en permanent geopend. Gratis voor personen met een beperking met eurosleutel.



Aan het einde van de Hofstraat ga je naar rechts op de Albert I-Promenade. Wandel tot net voorbij het rondpunt. Hier begint de Visserskaai. Op de hoek met de Cirkelstraat kom je op je rechterkant Madam Krokot tegen.



Deze gezellige eetplek zet een Belgische klassieker centraal en geeft er een eigentijdse draai aan. Op het menu van **Madam Krokot** staan ambachtelijke krokotten met zowel traditionele als verrassende vullingen, bereid met kwaliteitsvolle ingrediënten. Je kan er terecht voor een snelle hap of een ontspannen pauze tijdens het wandelen, in een ongedwongen sfeer waar comfortfood en vakmanschap samenkomen. Een ideale stop voor liefhebbers van smaakvolle eenvoud met karakter.

Visserskaai 45 | Open di t/m zo van 9 tot 19 uur. Gesloten op ma.



Keer op je stappen terug richting Hofstraat om zo weer op het parcours te komen, nl. de Albert I-promenade.





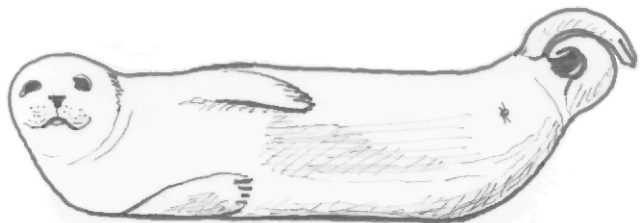
Hotels halveren hun voedselverspilling met FoodWIN en GoodPlanet

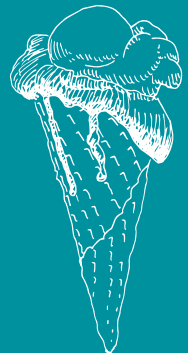
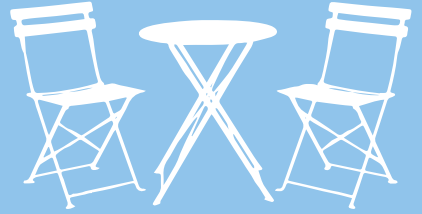
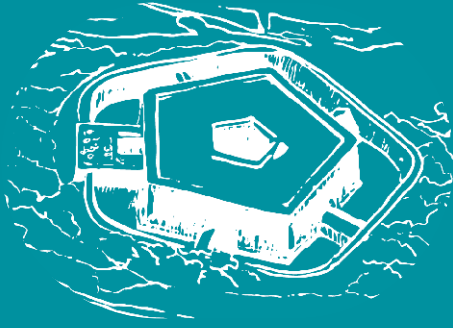
Voedselverspilling vormt een ecologische en financiële uitdaging voor hotels. FoodWIN en GoodPlanet begeleiden hen via een traject op maat om de verspilling met de helft te reduceren. In drie tot zes maanden meten we precies de verliezen, maken we een actieplan en evalueren we de resultaten.

Het **Hotels Cut Waste-project**, gesteund door de Europese Unie, helpt hotels kosten te besparen en hun duurzaamheid te versterken. Vayamundo Oostende, houder van het Green Key-label, is een sprekend voorbeeld: dit hotel halveerde zijn voedselverspilling.

Bij Vayamundo Oostende was catering een van de grootste bronnen van CO₂-uitstoot. Dankzij het traject daalde de afvalhoeveelheid van 33.980 kg (13% van de totale voedselproductie) naar 15.165 kg (7%): een CO₂-reductie van 60 ton en besparing van meer dan 35.000 euro.

Ontdek meer over het traject op www.rikolto.be/nieuws/foodwintraject-hotels





WANDELING DEEL 2:

Van de Albert I-Promenade tot aan de Koninginnelaan





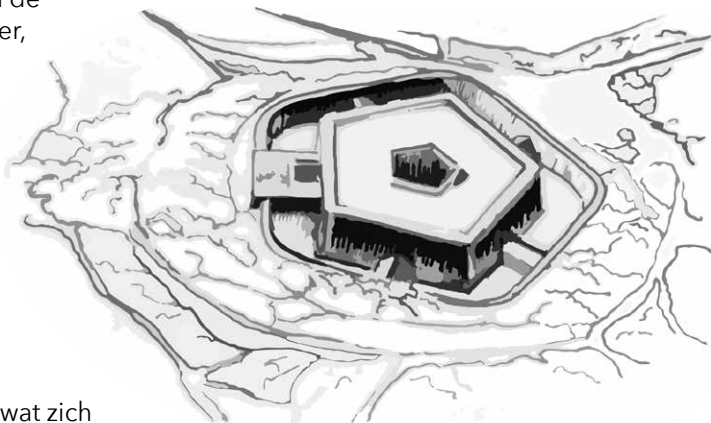
Vanop de dijk zie je aan de overkant de Oosteroever, het havengebied van Oostende.



Op de Oosteroever bevindt zich **Fort Napoleon**.

Dit fort kreeg een nieuw leven dankzij een vernieuwd verhalenparcours dat bezoekers laat ervaren wat zich binnen de imposante muren heeft

afgespeeld. Doorheen het fort klinken stemmen die herinneringen oproepen aan eeuwen vol spanning, het soldatenleven en alledaagse taferelen. Van angstige Franse troepen en Duitse bezetters tot Oostendenaars die er stiekem afspraakjes hadden: de stenen wanden vormen het geheugen van het monument. Op verschillende luisterpunten delen personages hun ervaringen, van bakkers die soldaten te slim af moesten zijn tot soldaten die de gure winters trotseerden.



Vuurtorenweg 13 | Prijzen en meer informatie: www.fort-napoleon.be



Fort Napoleon

Korting van €2
op algemeen tarief.



De gratis overzetboot van Oostende verbindt het stadscentrum met de Oosteroever over de havengeul en is een vlotte en aangename manier om Fort Napoleon te bezoeken in combinatie met de wandeling. Je kan opstappen aan de Visserskaai bij het Noordzeeaquarium en afstappen aan het Maritiem Plein op de Oosteroever (of omgekeerd). De overtocht duurt slechts enkele minuten en is toegankelijk voor voetgangers, fietsers en rolstoelgebruikers. Fietsers stappen af en nemen hun fiets te voet mee aan boord. De boot vaart regelmatig volgens een vaste dienstregeling, die seizoensgebonden kan variëren.

Op de **Oosteroever** staat Oosterbrood, bekend als een bakkerij die duurzaamheid en innovatie combineert. Ze werken met lokale en verantwoord geteelde ingrediënten en zoeken continu naar manieren om hun recepten milieuvriendelijker te maken. Zo dragen ze niet alleen bij aan een gezonder voedselsysteem, maar ook aan de ecologische voetafdruk van de stad. Oosterbrood ziet Oostende als een plek waar traditie en vernieuwing samenkomen: de bakkerij wil de inwoners inspireren om bewuster te kiezen voor voeding die goed is voor mens en milieu. Door lokale samenwerking en creatief ondernemerschap laat Oosterbrood zien hoe een stad als Oostende kan bijdragen aan een duurzamere toekomst.

Als je goed in de verte kijkt (hangt af van het weer), kan je op de Oosteroever ook de **boeg van de HMS Vindictive** zien. De Britten probeerden in 1918 met het schip de Oostendse Haven te blokkeren. Zo zouden de Duitse onderzeeboten geen toegang krijgen tot de Noordzee. De Duitsers lieten het schip zinken in de havengeul. Naast die plek kan je nu het herdenkingsmonument terugvinden en zien vanaf de Westelijke Strekdam.



Je wandelt links de Albert I-promenade op en volgt die tot aan het Kursaal, het casino van Oostende.

Een van de eerste zaken die meteen opvalt als je de dijk wandelt, is het **Nationaal Monument voor de Zeelieden** op het Zeeheldenplein. Het is, zoals de naam al aangeeft, een eerbetoon aan alle vissers, scheepslui, matrozen en soldaten die hun tocht op zee niet overleefden. Het standbeeld werd gebouwd op de plek waar vroeger de vuurtoren van Oostende stond.




Hier kijk je ook uit op het **Klein Strand van Oostende**. Dit is dé plek om soms zeehonden te spotten. Pas op: de zeehonden zijn hier om uit te rusten en te herstellen. Je kan ze van achter de omheining bewonderen. Dat is veiliger voor de mensen, maar ook voor honden en de zeehonden natuurlijk.

Je ziet ook meteen het bekende kunstwerk **Rock Strangers** van Arne Quinze tegen. Sinds 2012 is dit een niet te missen herkenningspunt op de dijk. Het kunstwerk bestaat uit metalen, rode rotsblokken die tot wel 11 meter hoog zijn. De felle rood oranje kleur zorgt voor een groot contrast in de stedelijke omgeving langs de ene kant en de natuurlijke omgeving langs de andere kant.

Vraag 7

Uit hoeveel onderdelen bestaat het kunstwerk Rock Strangers op de dijk?

- A. 8 onderdelen
- B. 10 onderdelen
- C. 11 onderdelen

 Vanop de Albert I-Promenade ter hoogte van Résidence Beau-Site kan je het **James Ensorhuis** zien. Op de hoek is het belevingscentrum met aansluitend het huis waar James Ensor leefde en werkte tot aan zijn dood in 1949. Er zijn vijf interactieve belevingssalons, het woonhuis en een tentoonstellingsruimte, waar tijdelijke tentoonstellingen plaatsvinden. Bij een bezoek aan het Ensorhuis krijg je een vouchercode voor de digitale wandeling van James Ensor. Deze wandeling komt langs 13 plaatsen waar James Ensor vaak kwam. De Ensorwandeling staat in de app van 'Ostend city walks', die je gratis kan downloaden.

Vlaanderenstraat 29 (op de hoek) | Open op di t/m zo van 10 tot 18 uur. Open tijdens Vlaamse schoolvakanties en op feestdagen.

 **James Ensormuseum**
Korting van €2
op algemeen tarief.



Wandel verder de Albert-I Promenade af en vóór het Casino-Kursaal wandel je links de Kursaal-Oosthelling af naar de Van Iseghemlaan.

Vraag 8

Op de Kursaal-Oosthelling is een muurschildering van Jaune. Welk dier zie je 3 keer in het kunstwerk?

- A. Olifanten
- B. Vogels
- C. Eekhoorns

Voor jou zie je het **toeristisch infopunt** van Oostende. Op het gebouw van het toerismebureau zien we één van de kunstwerken die bij The Crystal Ship (Street art tour) horen. Strook bestaat uit hout van de Mercator en brokstukken van een schip dat aanspoelde in Oostende. Voor informatie over Oostende kan je hier bij de toeristische dienst terecht.



Monacoplein 2 | Info & openingsuren: www.visitoostende.be/nl/praktisch



Wil je een ijsje? Sla dan even links de Langestraat terug in en wandel naar **ICE ICE AMY** (Langestraat 18). In deze ijszaak draait alles om ambacht en pure smaken. Je vindt er huisgemaakte ijs dat met zorg wordt bereid, met aandacht voor kwaliteit en seizoensgebonden ingrediënten. Het aanbod wisselt regelmatig en combineert vertrouwde klassiekers met originele smaakcombinaties. Een perfecte plek om even te pauzeren en te genieten van iets verfrissends tijdens je wandeling. Op vertoon van de blauwe driehoek hieronder, krijg je een gratis vers gebakken 'waffle cone' of 'waffle bowl'. Eén voucher per persoon.

Langestraat 18 - www.iceiceamy.be

 **ICE ICE AMY**
Voucher voor een gratis vers
gebakken 'waffle cone'
of 'waffle bowl' bij
afgifte van de
bon.



Misschien kan je aan het eerste kruispunt op je terugweg de Madridstraat even inslaan, tot bij **Lizette & Lucien**: een warme, hippe en gastvrije lunchplek waar kwaliteit en menselijkheid hand in hand gaan. Je kan er terecht voor vers bereide soepen, lunchgerechten en 'specials' of suggesties, maar vooral voor een bijzondere sfeer. Het team bestaat uit enthousiaste medewerkers, waaronder mensen met een beperking die er de kans krijgen om op een volwaardige manier mee te werken in de horeca. Hun inzet en authenticiteit geven de zaak een uniek karakter. Deze combinatie van heerlijke gerechten en sociale betrokkenheid maakt Lizette & Lucien tot een plek die blijft hangen.

Het is een initiatief van **Duinhelm vzw**, dat van Cera al steun mocht ontvangen.

Madridstraat 10 | Openingsuren en info: <https://lizettelucien.be>



Ga verder richting Het Casino-kursaal.

Het **Casino-Kursaal** is een van de bekendste gebouwen in Oostende, een vaste waarde langs de kust. In 1875 stond er op dezelfde locatie al een Kursaal, waarvan na de Tweede Wereldoorlog niets meer overbleef. Na acht jaar zonder Kursaal werd het huidige gebouw - een iconisch beeld van modernisme - ontworpen door Leon Stynen.

De indrukwekkende speelzaal, versierd met muurschilderingen van Paul Delvaux, is zonder twijfel het pronkstuk van het interieur. Na een grondige renovatie opende het vernieuwde Kursaal Oostende op 17 december 2004 opnieuw de deuren voor het publiek.

Kursaal-Oosthelling 12



Vraag 9

Hoeveel personen zie je op het standbeeld bovenop de luifel van het Kursaal?


A. 2

B. 4

C. 6



Het **Green Key-label** is een internationaal duurzaamheidslabel voor toerisme en vrijetijdsbesteding. GoodPlanet coördineert Green Key in Vlaanderen en het Brussels Hoofdstedelijk Gewest. Green Key ondersteunt uitbaters om duurzaam om te springen met zaken zoals water, energie, afval en voeding.

 Schuin over het Kursaal, aan je linkerkant, biedt **Rosa Hotel** een rustige plek om te ontspannen, op slechts een steenworp van het strand en het centrum van Oostende. Hun gezellige kamers met zacht beddengoed en moderne voorzieningen zorgen voor maximaal comfort. Vanaf 2025 draagt het hotel het Green Key-label, zodat je geniet van stijl en duurzaamheid op een perfecte locatie. Door de code CERAWALK te gebruiken ontvang je een korting van 10% op een verblijf in het Rosa Hotel.

Deze korting is geldig tijdens de Cera Goodwalk (tot 8 november 2026).

Van Iseghemlaan 76 - <https://rosahotel.be/fr/>



Ga verder voorbij Het Kursaal en steek aan de verkeerslichten het kruispunt met de Koningsstraat over, om verder de Van Iseghemlaan af te wandelen. Net voor het Leopold Hotel neem je de straat links naar de Leon Spilliaertstraat. Via de Leon Spilliaertstraat kom je aan je linkerkant het Leopoldpark tegen.

 Gebruik de code **CERAWALK** en ontvang 10% korting op een verblijf in het **Rosa Hotel**.



Kijk hier goed rond: er zijn enkele leuke beschilderingen op de huizen te zien. Ze zijn geïnspireerd op het werk *De Baden van Oostende* van Ensor.

Léon Spilliaert (1881-1946) was een autodidactisch kunstenaar die vooral bekend werd door zijn tekeningen, aquarellen en werken op papier. Zijn stijl wordt gekenmerkt door een introspectieve en vaak melancholische sfeer, waarin verlaten stranden, zeegezichten en mysterieus afgebeelde figuren centraal staan. Oostende, zijn geboortestad, speelde een cruciale rol in zijn artistieke ontwikkeling: de stad, de kust, de dijk en de haven vormden voortdurend inspiratiebronnen en dienden als decor voor zijn unieke visie op de wereld. Spilliaert verlegde de grenzen van de traditionele schilderkunst door papier en grafische technieken centraal te stellen, waardoor hij een eigen, herkenbare visuele taal ontwikkelde die hem een blijvende plek in de kunstgeschiedenis van zowel België als van de kuststad Oostende heeft opgeleverd.



Betreed het park via het pad op de hoek en ga links. Neem daarna op het pad de tweede afslag rechts.

Aan de linkerkant kom je een speciaal standbeeld tegen. Je ziet Jack, een heldhaftige jackrussellterriër op de sokkel. De maker, Antwerpse kunstenaar Guillaume Bijl, daagt met het beeld **Sorry** de traditie van standbeelden en monumenten uit. Waar monumentaal eerbetoon typisch is voorbehouden aan mensen of historische figuren, geeft Bijl de hoofdrol aan een hond. Door een sokkel te gebruiken en formaliteiten van monumentaal eerbetoon over te nemen, maar die toe te passen op een dier in plaats van een mens, laat hij zien dat de toeschrijving van waarde, eer of 'heldendom' in wezen arbitrair kan zijn. Het roept vragen op: Wie of wat verdient een monument? En waarom? Er zijn meerdere interpretaties van het beeld aangezien er ook écht speurhonden werden ingezet tijdens de Eerste Wereldoorlog. Honden hebben dus zeker een belangrijke rol gespeeld tijdens de oorlog.

Meer informatie over kunstwerk van Bijl: www.triennalebeaufort.be/nl/sorry-0



Vraag 10

Hoeveel honden vind je rond het kunstwerk van de speurhond 'Jack'?

A. 3

B. 4

C. 5

Kan je je voorstellen dat je vroeger moest betalen om een park binnen te mogen?

Als Oostendenaar moest je betalen om hier een wandeling te maken, terwijl toeristen gratis naar binnen mochten. Gelukkig is dat vandaag niet meer zo en kan je vrij genieten van de mooie omgeving en de natuur. Het park werd ontworpen door Louis Fuchs, in Engelse landschapstijl.

Vroeger schreven dokters vaak een 'zeekuur' voor bij allerlei kwaaltjes. Veel patiënten kwamen zo terecht in **Ostend Thermal**, een kuuroord dat gebruikmaakt van de heilzame werking van zout water. De patiënten moesten meerdere keren in zee zwemmen en zelfs het zoute water drinken. Aan de andere kant van het park bevindt zich nu een heuvel met het bloemenuurwerk van Oostende. Op die plek stond destijds de drinkhal waar het zoute water genuttigd werd. Tegenwoordig weten we gelukkig beter ...

Theater Aan Zee (TAZ) is een elfdaags kunstenfestival dat Oostende elk jaar omtovert tot een bruisend podium voor theater, performance en aanstormend talent. Van woensdag 29 juli tot en met zaterdag 8 augustus strijkt het warmste podiumkunstenfestival van het land opnieuw neer aan zee. Dit keer staat alles in het teken van 'Neem me mee, over golven en generaties'. Het is een uitnodiging om verhalen te delen die ons verbinden: vroeger, nu en in de toekomst. TAZ gaat door in de hele stad, op verschillende plekken kan je allerlei uitvoeringen ontdekken.



Wanneer je de tweede afslag genomen hebt, volg je het pad tot je aan de andere kant van het park komt. Neem daar de afslag rechts langs de minigolf tot aan de straat.



Athena Campus Centrum wat verderop rechts in de Leon Spilliaertstraat wil op een duurzame manier evolueren naar een groenere leer- en leefomgeving. Met de aankoop van geschikte planten voor de gangen en speelplaats wordt ingezet op een aangename en gezonde schoolomgeving. Een professionele plantenfirma stelt een doordacht groenplan op, afgestemd op de specifieke ruimtes en noden van de school. Cera ondersteunde en hielp dit initiatief financieel en helpt zo mee bouwen aan een groenere toekomst voor de leerlingen.



In de Leon Spilliaertstraat ga je naar links tot je bij de Alfons Pieterslaan komt. Steek daar de straat over om rechtsaf te slaan en verder te wandelen.



Aan de linkerkant bevindt zich Sint-Jozef (SJO)-school. Voor de nieuw opgestarte schoolvoetbalploeg van het Sint-Jozefinstituut, de **SJOTTERS**, werd een nieuwe voetbaloutfit voorzien. Met dit project wil de school jongeren meer eigenaarschap en zelfvertrouwen geven. Zo dragen ze bij aan het voorkomen van voortijdige schooluitval. Sport wordt hier ingezet als hefboom voor

verbinding en motivatie. Cera steunde dit initiatief en hielp mee om de ploeg in een herkenbare en trotse uitrusting op het veld te krijgen.



Op het einde van de Léon Spilliaertstraat steek je de Alfons Pieterslaan over om dan rechts verder te wandelen. Aan je linkerkant staat na 100 m de Sint-Jozefskerk. Loop via de Gentstraat langs de linkerkant van de kerk tot aan de Amsterdamstraat.



De **Sint-Vincentius Oostende** ondersteunt maandelijks 500 mensen in kwetsbare situaties met voedselpakketten. De vrijwilligersvereniging huisde tot voor kort in de Gentstraat 5, maar is verhuisd naar de Schildersstraat achter de H. Hartkerk. Om het aanbod te verruimen en de kwaliteit te verbeteren, werden dankzij de steun van Cera enkele diepvriezers aangekocht. Zo kunnen meer verse en diepgevroren producten verdeeld worden aan wie het nodig heeft. Iedere woensdagnamiddag is bovendien de **Boetiek Uniek** van de Vincentiusvereniging open met nieuwe en tweedehandsspullen aan lage prijzen. Aan iedere bezoeker wordt altijd een koffie aangeboden en hiervoor steunde Cera de aankoop van een degelijk koffieapparaat.



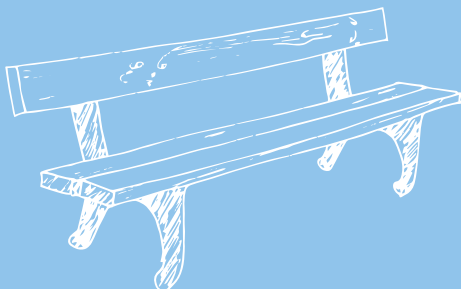
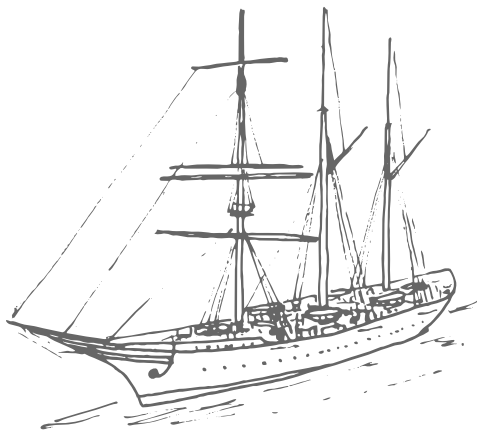
Sla de Amsterdamstraat rechts in en wandel de straat uit tot aan de Peter Benoitstraat en sla die rechts in.

Een beetje verder, buiten de kern van Oostende, kan je de **Tuinen van Stene** terugvinden. De tuinen vormen een uitgestrekt groengebied aan de rand van Oostende, waar landbouw, natuur en ontspanning op een doordachte manier samenkomen. In dit 35 hectare grote park krijgen zowel duurzame teelt, waterbeheer als biodiversiteit een belangrijke plaats. Er zijn onder meer een pluktuin, natte weides, proefvelden en een lokaal voedsel punt waar opbrengsten worden verdeeld. Het gebied is ontworpen met aandacht voor klimaatuitdagingen: nieuwe grachten helpen om het water op te vangen en het landschap blijft zo beter bestand tegen droogte en hevige regen. Ook voor bezoekers is het een aantrekkelijke plek, met wandel- en fietsroutes die de omgeving vlot en veilig toegankelijk maken. De Tuinen van Stene zijn hét hedendaagse landbouwpark waar natuureducatie en lokale voedselproductie elkaar versterken.



Via de Peter Benoitstraat kom je terug uit op de Alfons Pieterslaan. Sla linksaf. Op het kruispunt met de Torhoutsesteenweg sla je nogmaals linksaf. Wandel tot aan de eerste straat links, de Koninginnelaan, en wandel die in.





WANDELING DEEL 3 :

Van de Koninginnelaan tot aan het station





Wandel verder de Koninginnelaan op.

De **Koninginnelaan** werd vroeger frequent bewandeld door koning Leopold II. Hij wandelde via deze laan naar het Maria-Hendrikapark. Sinds de heraanleg kan iedereen genieten van dit pad. Onderweg kom je het **Prinses Stefanieplein** tegen en aan de andere kant van de Koninginnelaan is het **Prinses Clementinaplein**. Op deze pleinen kan je verschillende plantensoorten vinden die het hele jaar door bloeien.

Vraag 11

Hoeveel groepjes fonteinen zijn er op de Koninginnelaan?

A. 10

B. 12

C. 15



Ga rechtdoor voorbij de Koninklijke Stallingen tot aan de Kaïrostraat.

De houten gebouwen aan je linkerkant zijn de **Koninklijke Stallingen**. Deze werden gebouwd in opdracht van Leopold II in 1903, maar zelf heeft hij ze nooit gebruikt. Hij vroeg aan de Noorse architect Finn Ivar Andreas Knudsen om een paviljoen te ontwerpen in dezelfde stijl als het gebouw dat hij ontwierp in Parijs voor de wereldtentoonstelling van 1900. De Noorse stijl 'Dragestil' (Drakenstijl) is terug te vinden in verschillende aspecten van het gebouw. Dit kan je onder andere zien aan de groene details op de poort van het gebouw. Het gebouw heeft al veel verschillende functies gehad, maar tegenwoordig is het een sportcomplex.



Steek aan de Kaïrostraat rechts de Koninginnelaan over naar de Oude Molenstraat, waar je uitkomt bij de Ostend Tennisclub.



Vraag 12

Op de speelplaats naast de Ostend Tennisclub staat er een groot speeltoestel in de vorm van een dier. Welk dier is dat?

- A. Een olifant
- B. Een sprinkhaan
- C. Een koe



Wandel langs de tennisclub de Oude Molenstraat uit tot aan de Prinsenlaan. Sla daar linksaf.

Volg de straat tot aan de rotonde. Voor de rotonde neem je de linkse afslag, de Leffingestraat in, en loop je verder langs de tennisvelden. Wandel de Leffingestraat uit, door het tunneltje, tot aan de volgende rotonde.

Vraag 13

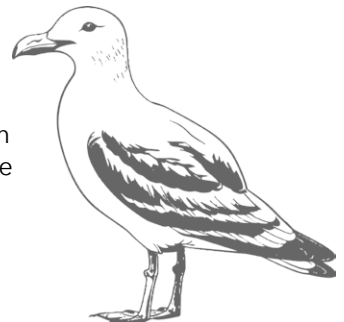
Op je rechterkant kom je de handbooggilde tegen. In welk jaar werd het Koninklijk Hoofdgild Sint-Sebastiaan gestart?

- A. 1302
- B. 1402
- C. 1405



Ga rechtdoor de Ravelijnstraat in. Steek aan de rode lichten de Verenigde Natieslaan over.

Volg de Ravelijnstraat verder tot aan de Mercatorlaan. Sla op de Mercatorlaan linksaf en neem daarna meteen het pad rechts, net vóór de oude watertoren.





In het Maria-Hendrikapark staan twee **watertorens**. In de oude watertoren net voor je is tegenwoordig een speleologieparcours met een klimtouw van 1 km. De tweede watertoren iets verderop werd gebouwd om het probleem van waterdruk in de snelgroeïende stad op te lossen. De bouw van de toren werd begin jaren 60 voltooid.

Vraag 14

Wat is er voor de oude watertoren te zien?

- A. Kariatiden
- B. Een fontein
- C. Een kunstwerk van The Crystal Ship



Volg verder het pad en zo kom je uit op de Cederdreef. Sla daar links de Zinnialaan in en wandel deze helemaal uit tot je weer op de Mercatorlaan uitkomt. Neem het paadje rechtdoor tot aan het rondpunt. Voor je zie je het stadhuis.



Het oorspronkelijke **stadhuis** (op het Wapenplein, nu een shoppingcenter) van Oostende ging tijdens de Tweede Wereldoorlog verloren, samen met vele andere openbare gebouwen in de stad. Kort na de oorlog besloot het stadsbestuur om een volledig nieuw administratief centrum op te trekken, passend bij de ambitie om Oostende opnieuw als toonaangevende badstad te profileren.

In 1950 kreeg architect Victor Bourgeois de opdracht om een modern stadhuis te ontwerpen. Hij koos voor een uitgesproken functionele stijl, waarin beton, grote raamvlakken en een sober kleurgebruik de toon zetten. Het gebouw moest niet alleen een administratieve rol vervullen, maar ook het vooruitstrevende karakter van de naoorlogse stad weerspiegelen. Ondertussen staat het geregistreerd als bouwkundig erfgoed, omwille van zowel zijn architecturale waarde als zijn betekenis binnen de wederopbouwperiode.

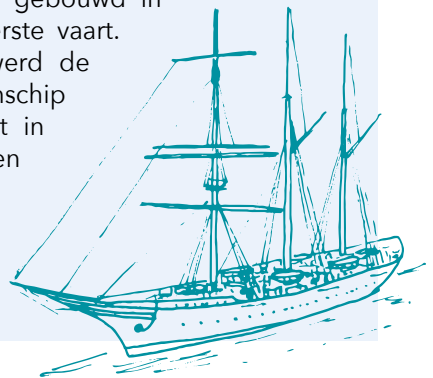


Steek de rotonde over om tot aan de overkant te geraken, bij de Mercator. Let goed op bij het oversteken van de straat en de tramsporen!



Het grote zeilschip hier in de jachthaven is de **Mercator**, een voormalig opleidingsschip, dat nu een museum is. De Mercator werd ontworpen door Zuidpoolreiziger Adrien de Gerlache, gebouwd in Leith (Schotland) en maakte in 1932 de eerste vaart. Na zijn buitengebruikstelling rond 1960 werd de Mercator vanaf 1964 ingericht als museumschip en ligt sindsdien als trots herkenningspunt in de Oostendse jachthaven. Met liefst 41 reizen is er veel geschiedenis te ontdekken bij het bezoeken van dit museum!

Jan Pietersplein 2 | Openingsuren, prijzen en info:
<https://zeilschipmercator.be/nl>





In de Edith Cavellstraat, schuin tegenover het OCMW, is de deelwerking **KiDO** (Kinderen en hun Drugafhankelijke Ouders) van het MSOC gevestigd. Met de steun van Cera kon KiDO educatief materiaal aankopen. Dit materiaal helpt om met kinderen in gesprek te gaan over het druggebruik van hun ouders, hun emoties bespreekbaar te maken

en hen inzichten en veerkracht bij te brengen. Ook andere diensten binnen het Huis van het Kind zullen met dit materiaal aan de slag gaan.

Vraag 15

Hoeveel masten heeft de Mercator?

- A. 2
- B. 3
- C. 4



Wandel langs rechts de promenade af tot aan het midden van de jachthaven, een mooie plek om alle boten te bezichtigen.



Kapellebrug - jachthaven Oostende

Openingsuren: www.oostende.be/plasplan



Ga rechtdoor tot je bij het station van Oostende aankomt. Dit is het einde van de wandeling. Goed gedaan!



Aan de overkant van de haven, op de Oosteroever tussen een nieuw woongebied en het oude nijverheidsverleden ligt **O.666**: een sociaal-circulaire hub. Als onderdeel van een Vlaams netwerk van circulaire hubs, werkt O.666 aan projecten met echte maatschappelijke en ecologische impact door

economie, beleid en burgers bijeen te brengen. Ze willen de klassieke 'take-make-waste'-economie doorbreken en streven naar 30% minder materiaalverbruik tegen 2030. Op langere termijn (tegen 2050) dromen ze van een circulaire economie als norm in Vlaanderen. Daarnaast zetten ze in op inclusief werk, met kansen voor mensen die moeilijk aan de arbeidsmarkt kunnen deelnemen. In hun aanpak combineren ze experimentele ateliers, upcycling, hergebruik en reparatie. Door creatie, samenwerking en concrete interventies willen ze een cultuur van circulair denken en handelen stimuleren. Cera steunde deze plek met projectiemateriaal.

Tot op een volgende Cera GoodWalk!



OVERZICHT PROJECTEN GESTEUND DOOR CERA

Onze-Lieve-Vrouwecollege - biedt een doorlopend fietsprogramma voor alle leeftijden, van kleuters tot lagere schoolleerlingen - <https://college.petrusenpaulus.be/>

Schol - initiatief van Ithaka dat jongeren ondersteunt in hun leer- en groeitraject door hen opnieuw te verbinden met onderwijs en hun eigen talenten - <https://vzw-ithaka.be/nl/schol/>

TEJO - biedt gratis, anonieme en laagdrempelige therapeutische hulp aan jongeren, zodat ze snel steun vinden wanneer het moeilijk gaat - <https://tejo.be/over-tejo>

CKG Kapoentje vzw - ondersteunt dagelijks kwetsbare gezinnen met opvoeding, gezinsondersteuning en diverse opvangvormen, inclusief een crea-atelier - www.ckgkapoentje.be/

Athena Campus Centrum - een initiatief dat een groene leer- en leefomgeving met planten creëert aan de hand van een doordacht groenplan - www.athenaoostende.be/

Sint-Jozefinstituut - gebruikt sport als hefboom voor verbinding en motivatie - <https://sjo.petrusenpaulus.be/>

Sint-Vincentius - biedt voedselpakketten voor mensen in kwetsbare situaties aan - www.sint-vincentius-westvlaanderen.be/nl/conferenties/vincentius-oostende-bredene-koepel

Duinhelm vzw - betreft de lokale gemeenschap bij de Notenkrakkencampagne, waarbij mensen met een verstandelijke beperking notenolie maken - <https://sites.google.com/cloudcamper.be/duinhelm>

Briek vzw - heeft een vrijetijdsaanbod voor mensen met een verstandelijke beperking - <https://briekvrijetijd.be/>

KiDO - ondersteunt kinderen van drugafhankelijke ouders met educatief materiaal om hun emoties en ervaringen bespreekbaar te maken - www.oostende.be/wat-doet-kido

O.666 - werkt aan projecten met echte maatschappelijke en ecologische impact door economie, beleid en burgers bijeen te brengen - <https://o666.be/>



OVERZICHT PROJECTEN GOODPLANET

Green Key - www.goodplanet.be/nl/green-key

GoodPlanet Challenges - www.goodplanet.be/nl/goodplanet-challenges-nl

Voedselverspilling - www.rikolto.be/nieuws/foodwintraject-hotels

Generatietuinen - www.goodplanet.be/nl/de-intergenerationele-tuin/

OVERZICHT DUURZAME EN SOCIALE INITIATIEVEN

RODEO-project - www.oostende.be/rodeo

De Boeie - www.oostende.be/ontmoetingscentrum-de-boeie-ldc

MatchUP-project - www.matchup-project.eu/partner/stad-oostende/

Tuinen van Stene - www.oostende.be/tuinvanstene

Blue Balance - www.blauwecluster.be/projecten/blue-balance

Antenne - www.oostende.be/antenne-sociale-kruidenier

SeaZone - www.oostende.be/seazone

Oosterbrood - www.visitoostende.be/nl/oosterbrood

Buitengoed Oostende vzw - www.buitengoed.be

OVERZICHT VAN ALLE QUIZVRAGEN

Vraag 1: Hoeveel Vissersvrouwen telt het kunstwerk op het plein voor het station van Oostende? A B C

Vraag 2: In welk jaar brandde de Sint-Pieterskerk af? A B C

Vraag 3: Wat staat er op het topje van de bovenkant van de kapel met mausoleum (praalgraf) van Marie-Louise (onder de spits)? A B C

Vraag 4: Welke namen van componisten vind je op de kiosk? A B C

Vraag 5: Wat zie je als windwijzer op de Kapucijnenkerk? A B C

Vraag 6: In de Londenstraat 5 kan je Crèche Louise-Marie zien. Welke mannelijke naam staat er ook op de gevel? A B C

Vraag 7: Uit hoeveel onderdelen bestaat het kunstwerk Rock Strangers op de dijk? A B C

Vraag 8: Op de Kursaal-Oosthelling is een muurschildering van Jaune. Welk dier zie je 3 keer in het kunstwerk? A B C

Vraag 9: Hoeveel personen zie je op het standbeeld bovenop de luifel van het Kursaal? A B C

Vraag 10: Hoeveel honden vind je rond het kunstwerk van de speurhond 'Jack'? A B C

Vraag 11: Hoeveel groepjes fonteinen zijn er op de Koninginnelaan? A B C

Vraag 12: Op de speelplaats naast de Tennisclub staat er een groot speeltoestel in de vorm van een dier. Welk dier is dat? A B C

Vraag 13: Op je rechterkant kom je de handbooggilde tegen. In welk jaar werd het Koninklijk Hoofdgild Sint-Sebastiaan opgestart? A B C

Vraag 14: Wat is er voor de oude watertoren te zien? A B C

Vraag 15: Hoeveel masten heeft de Mercator? A B C

Schiftingsvraag

Hoeveel deelnemers zullen er in totaal hebben deelgenomen aan deze wedstrijd tussen 22 mei 2026 en 10 november 2026?

Voor alle generaties om samen van de natuur te genieten

De generatietuinen van GoodPlanet zijn oases van biodiversiteit, aangelegd naast woonzorgcentra. Tijd doorbrengen in het groen, dieren observeren, planten verzorgen, genieten van de aanwezigheid van kinderen ... Dit alles maakt het leven van de bewoners een stuk mooier.

Een plek van ontmoeting tussen generaties

Voor veel ouderen kan het leven in een woonzorgcentrum eenzaam en eentonig zijn. Vaak zijn slechts enkele bezoekers of een groepsactiviteit het hoogtepunt van hun dag, en contact met jonge kinderen is zeldzaam.

Toch brengt de aanwezigheid van kinderen hen veel vreugde. Lili, een bewoonster, getuigt: "Kinderen brengen ons de jeugd terug die wij verloren hebben. Wanneer ze hier zijn, voel ik mijn leeftijd niet. Ik ga mee in hun enthousiasme en voel me weer jong." Een

andere bewoonster, Adrienne, beaamt: "Mijn hart stroomt over van vreugde wanneer de kinderen langskomen."

Generaties samenbrengen in het groen

Dit is de drijfveer achter GoodPlanet's generatietuinen in woonzorgcentra. We planten bloemen, struiken en bomen, die door de ouderen samen met kinderen uit de buurt worden verzorgd. De kinderen genieten bovendien volop van deze groene ruimte. De tuinen vormen ook het decor voor leuke activiteiten die beide generaties samenbrengen en hen de kans geven een bijzondere band te smeden in contact met de natuur.

Wil jij generaties samenbrengen?

Geloof jij ook dat ouderen recht hebben op geluksmomenten in de buitenlucht, samen met kinderen uit de buurt? Steun ons door een gift te doen en help ons bomen te planten of waardevolle ontmoetingen te creëren.



INFORMATIE EN CONTACT

Kathleen Van de Moortel,
programmacoördinator
M +32 (0)477 70 11 15
k.vandemoortel@goodplanet.be

ce
ra

RECLAME

400.000
VENNOTEN!
SAMEN ZIJN WE
LUIDER, GROTER,
STERKER

Als Cera-vennoot
beleg je in zoveel
méér dan geld alleen.



3 goede redenen om nu vennoot te worden

1 Unieke kortingen en events*

Beleef unieke momenten en geniet mooie kortingen op concerten, festivals, pretparken, reizen, etentjes, wijnen & bieren, mode, enz. * **Voor elke vennoot die minstens 600 euro aan Cera-aandelen bezit.**

2 Jaarlijks uitzicht op dividend

Al vanaf 50 euro kun je Cera-vennoot worden. En heb je uitzicht op een jaarlijks coöperatief dividend (**niet gegarandeerd**). Cera stelt een dividend voor van 4%* over boekjaar 2025.

* Onder voorbehoud van goedkeuring door de Algemene Vergadering op 6 juni 2026.

3 700 projecten voor een warme samenleving

Samen met onze vennoten steunen we jaarlijks zo'n 700 verenigingen. Zo bouwen we aan meer duurzaamheid, menselijkheid en solidariteit. In een wereld waar iedereen thuis is. Want daar worden we allemaal beter van.

Als vennoot van Cera draag je bij tot de stabiliteit en de verdere ontwikkeling van de KBC-Groep en diens verankering in onze lokale economie.

Goed om te weten

- Cera-vennoot worden kan al **vanaf 50 euro**.
- Er zijn **geen instap- of uitstapkosten**.
- Heb je Cera-aandelen ter waarde van minstens 600 euro, dan geniet je **straffe voordelen en kortingen**.

Cera-vennoot worden?

Kom erbij!
Via onze website
of scan de QR-code.



www.cera.coop/nl/ontdekcera

WAARSCHUWING - Investeren in aandelen, zoals de coöperatieve aandelen van Cera, houdt risico's in. De E-aandelen van Cera zijn niet overdraagbaar en bij uittreding wordt maximaal de statutaire uitgifteprijs terugbetaald. Als intekenaar loop je het risico een deel of het geheel van het geïnvesteerde bedrag te verliezen. Lees vooraf het volledige prospectus op www.cera.coop/nl/prospectus, zodat je de potentiële risico's en voordelen in verband met de beslissing om in Cera-aandelen te beleggen volledig begrijpt. Dit prospectus bevat meer gedetailleerde informatie. Besteed bijzondere aandacht aan de risicofactoren (zie Samenvatting p. 5-11 en Hoofdstuk 1 - 'Risicofactoren', p. 12-18). Cera is onder meer onderhevig aan marktrisico, liquiditeitsrisico door daling of wegvallen van dividenden op de participaties in KBC Ancora en KBC Groep, liquiditeitsrisico door uittredingen met coöperatieve aandelen, concentratierisico, ... De diverse risico's die zich op het niveau van de KBC-Groep kunnen manifesteren, vertalen zich op het niveau van Cera in het marktrisico en het liquiditeitsrisico door daling of wegvallen van dividenden. De activa van Cera bestaan in zeer belangrijke mate uit aandelen in KBC Ancora en KBC Groep, zodat de solvabiliteit van Cera in belangrijke mate door de waarde van deze participaties wordt bepaald. De (recurrente) inkomsten van Cera bestaan in zeer belangrijke mate uit dividenden op haar participaties in KBC Ancora en KBC Groep zodat een eventuele daling van deze inkomsten een negatieve invloed heeft op de liquiditeitspositie van Cera. Ook uittredingen kunnen een belangrijke impact hebben op de kasstromen van Cera. Je kunt het prospectus kosteloos en op eenvoudig verzoek aanvragen op de zetel van Cera (Muntstraat 1, 3000 Leuven) of in de bankkantoren van KBC, KBC Brussels en CBC. Je kunt het ook raadplegen op de website (www.cera.coop/nl/prospectus) of opvragen per e-mail (info@cera.coop) of per telefoon (0800 62 340). De goedkeuring van het prospectus door de FSMA mag niet beschouwd worden als aanprijzing van de aangeboden effecten. In geval van klachten kun je terecht op www.cera.coop of bij de ombudsman in financiële geschillen via www.ombudsfin.be.