

• GIDS VOOR DE DUURZAME WANDELZOEKTOCHT IN •

MECHELEN



ce ra 2023



Beste wandelaar,

Cera en GoodPlanet hebben alweer een duurzame stadswandeling voor je uitgestippeld. Dat is niet de eerste. Al vele jaren trekken we op pad, door Vlaanderen en sinds 2022 ook door Wallonië. Gemiddeld gaan maar liefst 15.000 wandelaars op verkenning in de twee steden. Dat zijn 30.000 voeten die met ons meewandelen. We zijn daar bijzonder trots op. En dankbaar, zeker voor al die winkeltjes die voor ons op volle toeren draaien en al die voeten over de vloer krijgen. Met de glimlach. Ik zou zeggen geniet en geef hun de glimlach terug. Want dat is op en top Cera, samen genieten.

Welkom in Mechelen, stad van de Maneblussers, maar ook het Opsinjoorke. Ken je hem al? Hij pronkt op de voorpagina van deze wandelgids. Mechelen staat bekend als fietsvriendelijke stad, maar ik weet zeker dat je het ook te voet naar je zin zult hebben. Kuierend langs het water, puffend op de trappen van de Sint-Romboutstoren of verpozend op een terras.

Dit boekje is jouw gids langs de vele duurzame en sociale initiatieven die Mechelen rijk is. Het is het resultaat van een intense samenwerking tussen Cera en GoodPlanet. En dat is logisch, want samen staan we voor waardevolle projecten met oog voor duurzame ontwikkeling. Ook Gaby De Boeck, Cera-vennoot en stadsgids in Mechelen gaf ons tips. Je leest haar kijk op de stad ook *en cours de route*. We hopen dat je geïnspireerd raakt, zo hebben we 't samen goed voor elkaar.

Veel wandelgenot,

Franky Depickere
CEO Cera

COLOFON

Tekst: Tine Driessen (GoodPlanet Belgium)

Redactie: Tom Dejonghe

Druk: Die Keure

V.U.: Hilde Talloen, Cera CV - Muntstraat 1 - 3000 Leuven
ondernemingsnummer RPR Leuven BTW BE 0403.581.960

Vormgeving: Nathalie da Costa Maya

Met medewerking van: Ambassadeurs van Mechelen, Hannah Byttebier (Cera en Hart voor Handicap), Gabriëlla De Boeck (Stadsgids Mechelen en Cera-vennoot), Kris Debruyne (Cera), Thomas Heylen (Cera), Melanie Schaeckers (GoodPlanet Belgium), Marie Vanwingh (Cera)



Deel je ervaringen en foto's van de GoodWalk op sociale media met **#CeraGoodWalk** en **#Ceramgram**. Met die hashtags vind jij gemakkelijk inspiratie of inspireer je anderen!

INHOUD

Nuttige info	3
Legende	4
Nuttige tips	5
Doe mee aan de wedstrijd	5
Wandelzoektocht: hoe werkt het?	5
Schiftingsvraag	5
Fotozoektocht	6
Start van de wandeling	7
Wandeling deel 1: Van het station Mechelen-Nekkerspoel tot Het Predikheren	9
Wandeling deel 2: Van Het Predikheren tot de Vismarkt	31
Wandeling deel 3: Van de Vismarkt tot de Grote Markt	49
Wandeling deel 4: Van de Grote Markt tot het station Mechelen-Nekkerspoel of het station Mechelen	64
Overzicht duurzame en sociale initiatieven	66
Overzicht projecten gesteund door Cera	68
Overzicht projecten GoodPlanet	69
Antwoordformulier	70

NUTTIGE INFO

Klaar voor een heerlijke, groene wandeling door de stad van de maneblossers? Eerst wandel je van het treinstation Mechelen-Nekkerspoel tot aan de Grote Markt (5 km). Ben je daar aangekomen? Dan kun je kiezen: ofwel keer je terug naar het startpunt aan het treinstation Mechelen-Nekkerspoel (0,7 km), ofwel stap je naar het centraal station van Mechelen (1,2 km).

Hoelang je onderweg bent? Gemiddeld 4,5 à 5 uur. Zeker als je af en toe even pauzeert (tuurlijk!). Om te smullen en te shoppen met de voordeelbonnen die je in deze gids vindt. Of om onderweg de vragen op te lossen van onze wedstrijd! Wandel trouwens gerust in je eigen tempo, en wanneer jij wilt. Je kunt de voordeelbonnen gebruiken en deelnemen aan de wedstrijd van 26 mei tot en met 5 november 2023. Veel succes en genot!

O ja, nog één iets. Het kan natuurlijk altijd dat de openingsuren uit deze gids veranderd zijn sinds ons boekje in de winkel ligt. Check vooraf dus even op het internet of de openingsuren nog kloppen, zodat je uitje naar Mechelen niet in de Dijle valt.

Legende



Op de tocht zie je regelmatig letterlijk hoe **Cera** haar ambities waarmaakt. Als het zover is, verwittigen we je in de gids met het Cera-logo. Welke ambities de coöperatie precies wil realiseren?

Een solidaire, respectvolle samenleving zonder drempels

Om te beginnen bouwt Cera aan een samenleving waaraan iedereen volwaardig en gelijkwaardig kan deelnemen. Hier en in het Zuiden.

Warme en zorgzame buurten voor iedereen

Verder wil Cera van straten weer buurten maken en van inwoners weer burens, die elkaar bij naam kennen en helpen.

Sterke en breed gedragen coöperaties

Ten slotte geeft Cera als coöperatie een krachtig, flexibel antwoord op de economische en maatschappelijke uitdagingen.



Als je door Mechelen kuiert met dit boekje in de hand, leidt niemand minder dan Cera-vennoot en stadsgids **Gaby De Boeck** je rond. Sinds 1999 bezorgt Gaby onvergetelijke momenten aan de bezoekers van haar geliefde Mechelen. Zoals nu ook aan jou dus! Met heel wat leuke weetjes, verrassende verhalen en behapbare info. Als Gaby het woord neemt, (zwijgen wij even en) duiden we dat aan met dit icoontje.



Natuurlijk ontdek je tijdens de wandeling ook projecten van **GoodPlanet**. Als het zover is, tonen we dit icoontje. Wat GoodPlanet doet? Jong en oud inspireren rond tal van duurzame thema's: de verbondenheid tussen mens en natuur, duurzame voeding, circulaire economie, mobiliteit, water, energie en klimaat. Heel wat schitterend werk!



Voordeeldriehoekje



Wegbeschrijving

Op de middenpagina vind je een kaartje met een overzicht van de volledige wandeling.

Nuttige tips

- › Krijg je maar niet genoeg van de GoodWalk? (Wij ook niet!) Probeer dan ook eens de **vorige edities** met wandelgids uit. Die kun je nog altijd downloaden op de websites van Cera en GoodPlanet. Oké, de voordeelbonnen zijn niet meer geldig en de wedstrijden lopen niet meer, maar de wandelingen blijven onvergetelijk.
- › Wil je iedereen tonen hoe mooi onze GoodWalk wel is? Deel dan zeker ook je ervaringen en foto's op de sociale media met **#CeraGoodWalk** en **#Ceragram**. Met die hashtags inspireer je anderen ... of vind je zelf inspiratie!

DOE MEE AAN DE WEDSTRIJD

Wandelzoektocht: hoe werkt het?

Wel, in de wandelgids vind je 17 zoek- en denkvragen en één schiftingsvraag. Los ze op tijdens de wandeling, want onderweg vind je alle antwoorden. Beantwoord de vragen (ook) online en dien ze **ten laatste op 6 november 2023** in via www.goodplanet.be/ceragoodwalk. Zo maak je kans op een fantastische prijs!

De hoofdprijs is niets minder dan een heerlijke overnachting in een Green Key-hotel, met gegarandeerd een kleine ecologische voetafdruk. Fantastisch, niet? Begin december weet je of je gewonnen hebt ... en krijg je je prijs, via de post!

Wel even dit: je kunt alleen deelnemen als je je antwoorden **online indient via de website**. Deelnemen door je antwoorden via e-mail of de post door te sturen kan niet.

Het wedstrijdreglement vind je op www.goodplanet.be/ceragoodwalk.

Schiftingsvraag

De schiftingsvraag, die stellen we nu al! Tussen mei en november legt ook schepen Patrick Princen het volledige traject te voet af.

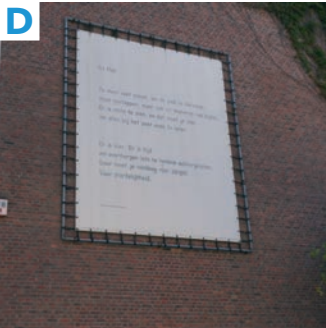
Hoelang doet hij over de wandeling, volgens jou?

uur min sec

Fotozoektocht

Speur de omgeving af, terwijl je wandelt, en zet de onderstaande acht foto's in de juiste volgorde, zoals je ze tegenkomt tijdens de tocht. Deze zoektocht is enkel voor jongeren van 6 t.e.m. 18 jaar.

1. ... 2. ... 3. ... 4. ... 5. ... 6. ... 7. ... 8. ...



START VAN DE WANDELING

Van harte welkom in Mechelen, in het hart van Vlaanderen, halfweg tussen Brussel en Antwerpen. In de 16de eeuw was Mechelen de politieke en culturele hoofdstad van de Bourgondische Nederlanden. Vandaag niet meer (tot spijt van wie het benijdt), máár dankzij die rijke geschiedenis vind je **ruim 300 beschermde monumenten** en maar liefst vijf keer Unesco-werelderfgoed in deze mooie stad. En wil je even bekomen van al die indrukwekkende stadspaleizen, historische kerken en pittoreske stadsgezichten? Kom dan helemaal tot rust in een van de vele Mechelse parken en tuinen.

En dan is er natuurlijk ook **de Dijle**. Eeuwenlang was deze rivier de economische slagader van Mechelen. Boten voerden goederen uit heel Europa aan. Vandaag kun je heerlijk ontspannen aan de Dijle, op een bootje of terrasje. Of stap in de voetsporen van Jezus en wandel over het water, op het drijvende **Dijlepad!**

Maar tijdens deze wandeltocht ontdek je vooral heel wat **duurzame en sociale initiatieven** doorheen de Mechelse binnenstad. Zo is Mechelen in 2022 uitgeroepen tot **dé fietsstad van Vlaanderen**, omdat geen enkele stad een beter fietsbeleid voert of een betere infrastructuur heeft. Tegelijk is de stad **erg kindvriendelijk én divers**. Waar je ook vandaan komt: iedereen die in Mechelen woont, is maneblosser!

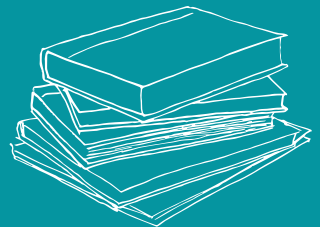
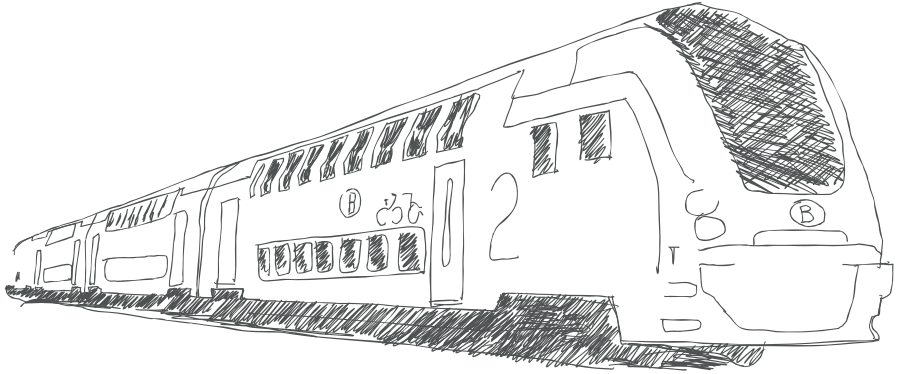
Oké, tijd om eraan te beginnen hé! Deze wandelzoektocht bestaat uit **vier delen**:

1. Tijdens het eerste deel ga je van het treinstation Mechelen-Nekkerspoel naar Het Predikheren. Dit is een oud klooster, prachtig gerestaureerd tot bibliotheek.
2. Daarna kuier je verder naar de Vismarkt.
3. Hierna wandel je tot de Grote Markt.
4. Ten slotte kun je kiezen: ofwel keer je terug naar het startpunt het station Mechelen-Nekkerspoel, ofwel wandel je naar het station Mechelen.

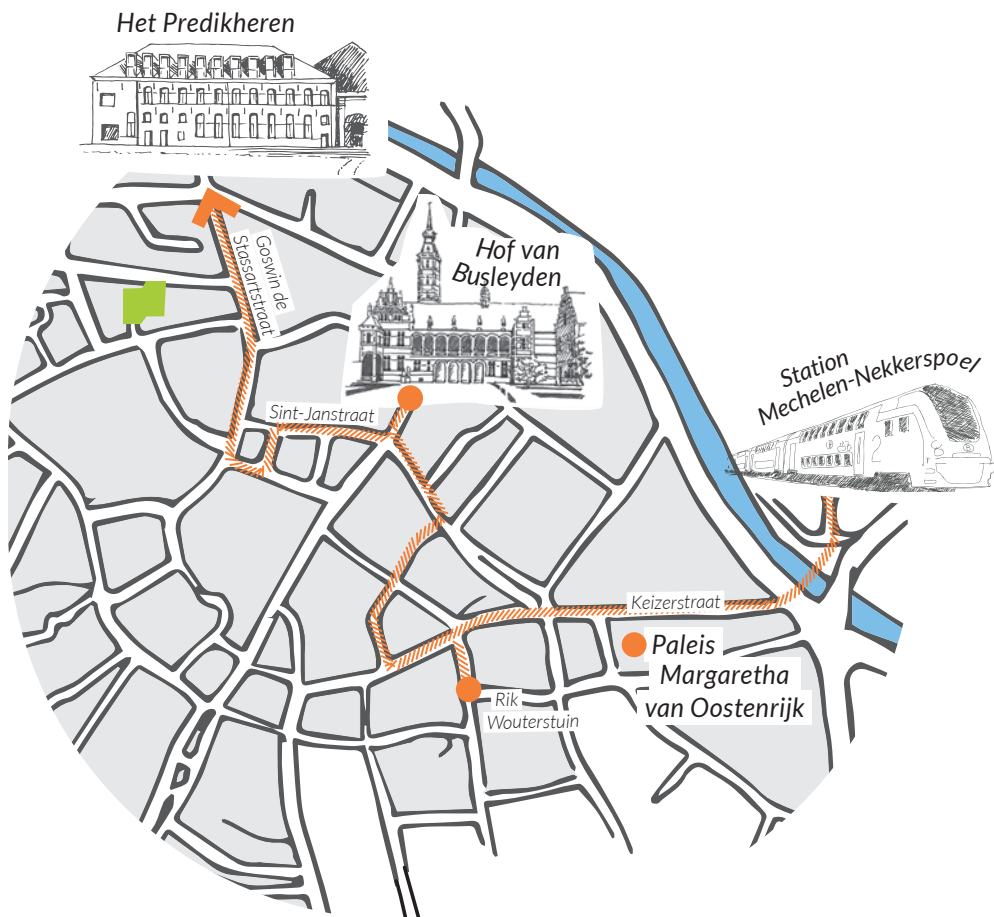


Als stadsgids geniet ik ervan om jou van onze stad te laten proeven. Mechelen is heel mooi geworden én heeft een rijke geschiedenis. Vorige zomer werd mij gevraagd of ik deze Cera GoodWalk-wandelgids over Mechelen wou verrijken met mijn kennis van de stad. Uiteraard, als trouwe Cera-vennoot! Lees en wandel dus zeker verder (wel niet tegelijkertijd)!

Geloof ons én Gaby vrij: het wordt een inspirerende ontdekkingstocht. *Sjikke dingen*, zoals ze in Mechelen zeggen. Veel wandel- en quizplezier!



WANDELING DEEL 1: Van het station Mechelen-Nekkerspoel tot Het Predikheren





Welkom in het **station Mechelen-Nekkerspoel**. Mechelen telt maar liefst drie treinstations! Het infrastructuurproject 'Mechelen in beweging' maakt deze stations vlotter bereikbaar en vernieuwt het centraal station. Hoe de stationsomgeving er in de toekomst uit zal zien? Krijg nu al een sneakpreview op www.mecheleninbeweging.be.

Zie je de muurschildering van speelgoedfiguren aan het perron? Die staat op de achtergevel van het oud Speelgoedmuseum. Na 40 jaar van kinderplezier en nostalgie in de Nekkerstraat verhuist het museum naar het centraal station. Op de schildering lees je ook 'Mechelen Kinderstad'. In 2014 kreeg Mechelen dit label, omdat de stad zich zo hard inzet voor kinderrechten en zo'n kindvriendelijk beleid voert.



Daal de trappen van het perron af naar het gelijkvloers. Eenmaal beneden aangekomen, wandel je naar het Ontvoeringsplein, richting het centrum.



Vroeger was het voor fietsers aan dit station vaak (vruchteloos) zoeken naar een plekje. Maar dat is helemaal veranderd! De stad wil erg toegankelijk zijn met de fiets ... Dus werden hier in 2022 40 parkeerplaatsen ingeruild voor **overdekte fietsparkings en Blue-bikes**. Zo'n Blue-bike huur je in Mechelen voor slechts € 1,5 per dag in plaats van € 3,5. Dus nee, je hebt écht geen excuus meer om niet te fietsen in deze stad ... tenzij je deze wandeltocht maakt!

Zie je die fietsers voorbijzoeven of puffen? De **fietsostrade F1** tussen Antwerpen en Mechelen komt hier voorbij en volgt de spoorlijn. Het is de oudste fietsostrade in Vlaanderen.





Sinds 2015 is ze volledig in gebruik, maar de eerste delen werden al begin jaren 2000 aangelegd. Tussen Mechelen en Brussel is de fietsostrade nog niet definitief af, maar je kunt wel al doorfietsen naar onze hoofdstad.



Wedstrijdvraag 1

Hoeveel kilometer aan fietssnelweg vond je in 2022 in Vlaanderen en Brussel, volgens Fietssnelwegen.be?

- A. 1100 km
- B. 2700 km
- C. 3500 km



Aan je linkerkzijde wandel je langs het voormalig stationsgebouw, waar je sinds kort **kinderboekhandel Pardoes** vindt. Al meer dan 20 jaar een vaste waarde in Mechelen! De vernieuwde boekhandel is nu nog veel meer dan een boekhandel. Pardoes wil kinderen motiveren om te lezen met allerlei leuke activiteiten, ook in de boomhut of het leesbos. Ontdek er zeker ook het nieuwe kinderboek 'De Nekker' over de Mechelse stadslegende van de mythische waterduivel ...

Pardoes – Ontvoeringsplein 12 – Open van maandag t.e.m. zaterdag van 10 tot 18 uur en zondag van 10 tot 17 uur.

Besteed je € 25 of meer?
Dan krijg je € 5 korting
bij **Pardoes!**



De boekhandel ligt aan het **Ontvoeringsplein** ... Een verontrustende naam, die het plein te wijten heeft aan meerdere deportaties vanuit het station: van zogenaamde werkonwillige arbeiders tijdens de Eerste Wereldoorlog en van duizenden Joden tijdens de Tweede Wereldoorlog. Het stadsbestuur vroeg in 1921 aan beeldhouwer Jef Van Goolen om een gedenkteken te ontwerpen. Het herinnert aan beide oorlogen en brengt hulde aan de slachtoffers. Donkere pagina's uit onze geschiedenis, om even helemaal stil van te worden.

Steden ontstaan vaak aan rivieren en in Mechelen was dat niet anders. Door deze mooie stad stroomt **de Dijle**. Een getijderivier met eb en vloed, waardoor het hoogteverschil tot liefst vier meter kan oplopen. Aan het einde van de 19de eeuw kampte de binnenstad dan ook vaak met overstromingen. Daarom werd de Dijle afgeleid en afgesloten met sluisen.

Vandaar dat de Dijle vandaag twee takken heeft. De **Binnendijle** stroomt door de binnenstad en kent geen eb of vloed meer. Het waterpeil schommelt er dus nog maximaal een meter, door regenbuien en regeling van de sluisen. De **Afleidingsdijle** stroomt ten noorden van de stad, grotendeels langs de ring. De Afleidingsdijle kent wel nog eb en vloed. Het hoogteverschil kan er tot meer dan zes meter oplopen. Je leest het goed!



Wandel over de fiets- en voetgangersbrug over de Afleidingsdijle.

Wedstrijdvraag 2

De brug waarover je kuiert werd genoemd naar de wijk Nekkerspoel. De Nekker speelt een rol in een Mechelse stadslegende. Maar ... welke rol?

- A. Waterduivel
- B. Maneblusser
- C. Zeeridder



De ring rond de binnenstad noemen we de Vesten. Mechelen vernieuwt de Vesten met brede fietspaden in beide rijrichtingen, voetpaden, een aparte busstrook en eenrichtingsverkeer voor auto's. Hoe ver de werken staan en wat de plannen precies inhouden? Dat ontdek je via <https://denieuwevesten.mechelen.be>.



Steek het zebrapad over en wandel de Keizerstraat in.

Kuier binnen in het hart van Mechelen! De volledige **Mechelse binnenstad** is één grote fietszone, met een netwerk van fietsstraten. Gemotoriseerde voertuigen mogen er geen fietsers inhalen. Hier is de fiets koning! En dat is eigenlijk al erg lang zo ...

Al sinds 1995 om precies te zijn. Toen was Mechelen de allereerste stad die van het stadscentrum een **fietszone** maakte. Vandaag zet de stad nog altijd in op aangenaam fietsen, met steeds meer veilige fietsroutes, deelmobiliteit en fietsenstallingen. Vandaar dat Mechelen tot 'Fietsstad van Vlaanderen 2022' bekroond werd, door de Vlaamse Stichting Verkeerskunde en de Fietsersbond.

Wedstrijdvraag 3

Auto's rijden hier de bebouwde kom binnen met een snelheid van maximaal 30 km/u. Maar tot waar geldt die snelheidslimiet?

Bron: De Grote Verkeersquiz. Zin om je verkeerskennis nog verder op te frissen? Stop dan – heel even – met onze wandeling, en beantwoord 10 meerkeuzevragen over verkeer en mobiliteit op www.degroteverkeersquiz.be. Veel succes!

- A. Tot en met het volgende kruispunt
- B. Tot het bord 'einde bebouwde kom'
- C. Tot het bord 'einde zone 30'



ce
ra



Aan je rechterzijde kom je **Prinses Harte** tegen. Een 10 jaar oude Mechelse vzw met een erg mooi doel. De vereniging maakt stoffen ridder- en prinsessenpakketten, samen met maatwerkbedrijf KUNNIG en naaiatelier AMAi. Die pakketten schenkt de vzw aan kinderen met kanker. Voor wat kleur, licht en troost in het soms beangstigende ziekenhuis.

Cera betaalt mee aan de stoffen en benodigdheden waarmee de pakketten gemaakt worden.

Wedstrijdvraag 4

Prinses Harte is een van de vele regionale projecten die Cera steunt. Welke projecten steun krijgen, beslissen de Cera-vennoten zelf. Daarvoor zetelen per regio een twintigtal vennoten in een Regionale Adviesraad (RAR). In totaal bestaan er zo 45 adviesraden in heel België, die drie keer per jaar samenkomen om projectaanvragen goed te keuren. Elk gekozen project krijgt niet alleen financiële steun, maar ook een peter of meter uit de RAR.

Nu, onze vraag! Hoeveel regionale projecten steunt Cera jaarlijks?

- A. Meer dan 20
- B. Meer dan 100
- C. Meer dan 500

Naast Prinses Harte vind je **Kabas. Een winkel zonder verpakkingen!** Gedaan dus met al dat afval in je vuilbak. Je neemt gewoonweg je eigen bokalen, zakken en doosjes mee en vult die naar hartenlust. Zo kies je voor lokaal, biologisch en een eerlijke prijs, zonder dat je nog voor verpakking betaalt. En wat je dan bij Kabas kunt kopen? Zowel voeding als huishoudproducten.

Kabas Verpakkingsvrij – Keizerstraat 17 – Open van dinsdag t.e.m. vrijdag van 10 tot 19 uur en zaterdag van 9 tot 18 uur. Gesloten op zondag en maandag.



Wedstrijdvraag 5

Fantastische winkel, Kabas, maar het is al lang niet meer de enige verpakkingsvrije winkel. In 2022 vond je al 50 zo'n winkels in Brussel en Vlaanderen. Waar precies, dat somt vzw De Transformisten handig op zijn website op. Welke Vlaamse provincie telde in 2022 volgens De Transformisten de meeste verpakkingsvrije winkels, denk je?

Wie De Transformisten zijn? Al sinds 2000, toen ze nog Netwerk Bewust Verbruiken heetten, werkt de vzw aan een samenleving waarin iedereen goed kan leven binnen de grenzen van mens en planeet. De vereniging wil het brede publiek tot een duurzame levensstijl inspireren.

- A. Vlaams-Brabant
- B. Antwerpen
- C. Oost-Vlaanderen



Wandel lustig verder, tot je aan je rechterkant een bronzen kunstwerk ziet van een jongetje op een schommelpaard. Koddig hé? Je raadt nooit wie het voorstelt!

Mechelen investeert geregeld in kunst in de openbare ruimte. Het jongetje dat hier sinds 2018 op een hobbelpaard zit, is niemand minder dan de **jonge keizer Karel V**. Karel werd geboren in 1500 en groeide op aan het hof in Mechelen. Het beeld staat dan ook niet toevallig schuin tegenover het paleis van zijn tante Margaretha van Oostenrijk die hem opvoedde. Vijftig meter verder staat dan weer het paleis van zijn stiefovergrootmoeder Margaretha van York, waar hij woonde.



Dit is trouwens niet het enige schommelpaard dat je in Mechelen vindt, o nee! Geïnspireerd door dit kunstwerk staan er wel een **tiental houten schommel-paardjes** in de binnenstad, allemaal van Mechelse makelij. Benieuwd om ze allemaal te ontdekken? Download dan de **gratis app Visit Mechelen**. Die leidt je langs alle paardjes via de route 'Op stap met Kareltye'. Scan zeker ook de QR-code op elk paardje. Zo kom je iets leuks over die plek te weten. De hobbelpaardjes staan voor de onschuld van elk kind en het geloof in de toekomst ervan.

In de app Visit Mechelen vind je trouwens nog meer themawandelingen, speciale opdrachten en leuke weetjes. Niet verwijderen dus, die app!

Wedstrijdvraag 6

Zonder overdrijving: Cera is de strafste en warmste coöperatie van het land! Niet alleen door de straffe projecten die Cera opzet en steunt, maar zeker ook door de grote groep vennoten, bijna 400.000. Elk jaar komen er nog een heleboel bij. Ook veel jongeren, die door hun (groot)ouders vennoot worden.

Speciaal voor jonge mensen, van 16 tot 35 jaar, publiceert Cera jaarlijks een magazine met kortingen op events en producten die hen boeien. Hoe heet dat boekje?

- A. CeraSelect
- B. CeraEnjoy
- C. CeraEngage



Zoals daarnet al even verteld, vind je schuin tegenover het bronzen kunstwerk het **paleis van Margaretha van Oostenrijk**. Het paleis werd speciaal voor haar gebouwd, toen ze van 1510 tot 1530 in Mechelen woonde. Wat je hier ziet, is een van de eerste renaissancegebouwen in de Nederlanden, jawel! Vandaag – eigenlijk al sinds de 18de

eeuw – is het een gerechtshof. De **binnentuin** is vrij te bezichtigen én een aanrader. Wat een oase van groen en rust in de drukke binnenstad.

De tuin van het Paleis van Margaretha van Oostenrijk – Keizerstraat 20 – Open van maandag t.e.m. zaterdag van 9 tot 17 uur. Gesloten op zondag en feestdagen.

Kijk je eens naar de overzijde van het paleis? Daar zie je een Brabants-gotisch gebouw. Oorspronkelijk was dit het Hof van Kamerijk, waar bisschop Jan van Bourgondië verbleef. In 1480 verbouwde Margaretha van York het tot een paleis. Haar verblijf bracht heel wat machtige mensen naar Mechelen, wat de stad veel aanzien bezorgde. Dankzij die bloeiperiode kun je vandaag nog altijd van heel wat moois genieten in de stad op het vlak van kunst, wetenschap en architectuur. In de 19de eeuw kreeg **het paleis van Margaretha van York** een nieuw leven als stadsschouwburg. Op de gevel (rechts van de ingang) prijkt Margaretha's ruitvormige wapenschild, naast dat van haar echtgenoot.



Hiernaast aanschouw je de **Sint-Pieters-en-Pauluskerk**. Een kerk in barokstijl, gebouwd tussen 1669 en 1694, naar plannen van de jezuïet Antoon Losson. Onder het koor liggen enkele restanten van Margaretha van Oostenrijk begraven.

Sint-Pieter-en-Pauluskerk – Veemarkt 44 – Open van dinsdag t.e.m. zondag van 13 tot 17 uur. Gesloten op maandag.

Wedstrijdvraag 7

De kerk werd gebouwd op de restanten van een kapel die te klein werd, maar daarvoor werd deze grond voor iets anders gebruikt ... Wat vond je hier, volgens jou?

- A. Een badplaats
- B. Een marktplaats voor groenten
- C. Een geheime ondergrondse tunnel
- D. De vroegere keukens van het paleis van Margaretha van York



Kuier verder langs links, over de Veemarkt. Je houdt het busstation rechts van je. Sla 100 m verder links de Rik Woutersstraat in.

Verderop aan je rechterkant, tussen huisnummers 20 en 16, vind je een doorgang. Dit is de ingang van de Rik Wouterstuin. Beslist een bezoekje waard!



De **Rik Wouterstuin** werd aangelegd in 2016 en is een ode aan deze Mechelse kunstenaar. Rik Wouters brak in 1912 door met zijn schilderijen en beelden, waarin hij speelde met licht en kleur. In de tuin vind je een bronzen borstbeeld van de kunstenaar.

Bezoek je Mechelen met jonge kinderen? Zij kunnen ravotten in de speelzone. Ondertussen kun jij meer lezen over de **vliet** die hier weer opengelegd is. Vlieten zijn waterlopen ontstaan door rivieren, in dit geval de Dijle. Vroeger voerden ze vuil af ... en brachten ze handel naar de stad. Langs de vlieten ontstonden loskades, pleinen en steeds meer bebouwing. Alleen waren er vaak ook overstromingsproblemen en dus werd de Afleidingsdijle gegraven en de Binnendijle met sluizen afgesloten. Geen getijden en overstromingen meer! Maar ook geen continue aanvoer van vers water meer. Al snel werden de vlieten open riolen en brachten ze stank, ongedierte en ziektes met zich mee. Dus werd besloten om de vlieten te dempen en te overkappen, en riolen aan te leggen. Enkel de straatnamen deden nog ondergrondse vlieten vermoeden. Tot 20 jaar geleden ...

Toen groeide het besef dat een stad niet alleen groen nodig heeft, maar ook 'blauw'. Vlieten vangen water op als het veel regent, verbeteren de biodiversiteit, koelen de omgeving af én zijn ook gewoon leuk om naast te wonen. Daarom onderzoekt de stad tegenwoordig altijd of het mogelijk is om de vlieten opnieuw open te leggen, als ze straten en pleinen heraanlegt. Zoals dus ook dit deel van de historisch overwelfde vliet, de **Melaan**, in deze heerlijke tuin.

Rik Wouterstuin – Toegang via de Bafferstraat of Rik Woutersstraat – Van begin april tot eind september, open alle dagen van 9 tot 21.45 uur. In oktober en maart, open alle dagen van 9 tot 19.45 uur. Van begin november tot eind februari, open alle dagen van 9 tot 18.45 uur.



Wedstrijdvraag 8

De Mechelse stadsartiest Gijs Vanhee maakte een opvallende muurschildering in de tuin, geïnspireerd op Rik Wouters' bekende beeld 'Het zotte geweld'. Maar waardoor liet Wouters zich inspireren voor dit werk?

Zin in nog meer schitterende muurschilderingen? Blijf dan onderweg zeker goed rondkijken en ontdek de vele pareltjes van Mechelen Muurt. Lokale, binnenlandse en buitenlandse graffitikunstenaars toveren kale muren in de stad om tot kleurrijke kunstwerken.

- A. De zee
- B. Dieren
- C. Zijn echtgenote

Wedstrijdvraag 9

Het watertje in de tuin is een herinnering aan de Melaan, zoals je al las. Vroeger vond je hier ook een brug over de Melaan. Hoe heette die brug (tip: de naam staat onder 'Melaan' vermeld)?

.....



Wandel de tuin uit langs de andere zijde, zodat je op de Beffferstraat terechtkomt. Draai naar links en wandel door de Beffferstraat tot je aan je rechterzijde een gebouw ziet met blauwgeverfde bakstenen. Al enig idee wat je hier ooit vond? Tip: gerstenat!



In Mechelen werd heel lang veel bier gebrouwen. In de 14de eeuw telde de stad zelfs een dertigtal brouwerijen. En hier, in de Befferstraat 25, vond je dus vroeger brouwerij Chevalier Marin, **De Zeeridder**. Vandaar de blauwe bakstenen, natuurlijk! De brouwerij sloot jammer genoeg de deuren in 1986. Vandaag vind je er verschillende stadsdiensten.



HET ANKER

Bijna alle brouwerijen en mouterijen zijn ondertussen uit Mechelen verdwenen. Bijna allemaal, maar niet allemaal! Eén brouwerij blijft lustig doorbrouwen: **Het Anker**, in het noorden van de binnenstad. En nog beter nieuws: je kunt ze begeleid bezoeken. Zo ontdek je eindelijk hoe die gelauwerde Gouden Carolusbieren gebrouwen worden.

Meer info op www.hetanker.be



Wandel door de overdekte doorgang bij het gebouw met de blauwe bakstenen tot je aankomt op het Jan de Smedtplein, omgeven door appartementsgebouwen.

Op het Jan de Smedtplein vind je **Gezinsbond Mechelen**, een lokale afdeling van de Gezinsbond. Ze verdedigen de belangen van gezinnen in Vlaanderen en Brussel. Ongeacht welke overtuiging het gezin erop nahoudt of hoe het is samengesteld.



BABYTHEEK Mechelen

In 2019 opende hier de zesde babytheek van Vlaanderen: **Babytheek Mechelen**. Een bibliotheek voor spullen die een baby nodig heeft in de eerste 12 maanden na de geboorte. Jonge gezinnen die lid zijn van de babytheek kunnen zo leuk en toegankelijk kwalitatieve spullen ontlenen.

Met 100 leden en 300 babyspullen bespaarde deze babytheek heel wat jonge ouders al heel wat dure aankopen, terwijl de afvalberg kleiner werd. Geregeld kun je er ook gratis infosessies volgen over wasbare luiers.

Word je binnenkort zelf ouder (proficiat!)? Vind een babytheek bij jou in de buurt via <https://babytheek.wordpress.com/>. Intussen bestaan er al meer dan 30 in Vlaanderen en Brussel.

Babytheek Mechelen – Varkensstraat 9/B1 – Open op elke eerste en derde woensdag van de maand van 9.30 tot 11.30 uur.

O, daar zie je weer een kleurrijke muurschildering, aan je linkerkant, op dat gebouw op palen. De kunstenaar, Samuel Vanderveken, linkt zijn werk aan absurdistische filosofie. Hij werkt met veel kleur en vormen. Samuel: "Je kunt erin zien wat je wilt. Daarom heet het werk ook **Imagine**." Wat zie jij erin?



Wandel weer verder tot je op de Biest (straat) komt en ga dan naar links. Volg de bocht en stap verder links bij het pleintje aan het Instituut voor Kunst en Ambacht. Zo kom je uit op de Frederik de Merodestraat. Hier zie je aan je linkerkant café Het Maanlicht en aan je rechterkant Museum Hof van Busleyden.



Wedstrijdvraag 10

Straatnamen ontstonden vaak vanuit het plaatselijke dialect of plaatselijke gewoonten. Zo vond je in de Schorsmolen- of Pasmolenstraat ooit een molen. De Korenmarkt, Vismarkt, of welke markt dan ook, waren dus ... Je begrijpt het al. Maar hoe heette de Frederik de Merodestraat vroeger, een naam die nog altijd wordt gebruikt door Mechelaars?

- A. Koeistraat
- B. Commiezenhuizen
- C. Potterijvest

CAFE HET MAAN LICHT

Dorst? Aan je linkerkant vind je het gezellige retrobiercafé **Het Maanlicht**. Zodra je het etablissement binnenstapt, merk je de grote liefde voor Mechelen, met de vele foto's die de muren versieren. Waarom Het Maanlicht zo heet? Wel, Mechelen heeft van oudsher een band met de maan. Niet voor niets dragen Mechelaars de geuzennaam **maneblussers**. En waarom zij dan zo heten? Die naam hebben ze te danken aan een dronken man in 1687. Hij aanzag het maanlicht voor een brand in de Sint-Romboutstoren. Maneblusser is trouwens ook de naam van het lichtblonde Mechelse stadsbier dat stadsbrouwerij Het Anker brouwt.

Het café toont bovendien een hart voor ASS (AutismeSpectrumStoornis) met zijn **Autizondagen**: een reeks zondagse activiteiten voor volwassenen met ASS. Zoals natuurwandelingen, bierproeverijen, praatcafés en meer. Maar bijvoorbeeld ook een aangepaste filmvoorstelling in cinema Lumière, 50 meter verder in de Frederik de Merodestraat. Met de volumeknop wat lager en andere belichting.

Café Het Maanlicht – Frederik de Merodestraat 59 – Maandag, dinsdag, donderdag en vrijdag van 17 tot 1 uur en zaterdag van 15 tot 1 uur. Gesloten op woensdag en zondag.





Terug naar buiten. Tegenover het café vind je **Hof van Busleyden**, dat je zeker niet links mag laten liggen. Je treedt er binnen in de binnentuin van een groots en prachtig 16de-eeuws renaissancestadspaleis. In dit gebouw vind je het **Museum Hof van Busleyden**, waar je door de glorieuze geschiedenis van de stad reist. Stap in de voetsporen van klinkende namen als Hiëronymus van Busleyden, Margaretha van Oostenrijk, Erasmus en Thomas More.

Kleine kanttekening: tot het najaar van 2023 staat het museum in de steigers. Daarom is de vaste opstelling tijdelijk niet toegankelijk. Maar geen zorg: het museum blijft wel open, met zelfs twee toptentoonstellingen in de ondergrondse exporuimte, ook toegankelijk voor rolstoelen. Ideaal voor een bezoek met het hele gezin, iets waarop het museum altijd inzet.

Heb je nood aan een prikkelarme omgeving? Dan is het **Stil Bezoek** op elke eerste donderdag van de maand iets voor jou, met een beperkt aantal bezoekers en geen muziek- en geluidsfragmenten.

Museum Hof van Busleyden – Frederik de Merodestraat 65 – Open van dinsdag t.e.m. zondag van 10 tot 17 uur. Gesloten op maandag.





Wandel aan het kruispunt van de Frederik de Merodestraat en de Sint-Janstraat, de Sint-Janstraat in. Verderop, aan je linkerkzijde, zie je de Sint-Janskerk. Wandel door en stap links een doodlopende straat in die uitkomt op de ingang van de Sint-Janskerk. Even stoppen, voor een woordje uitleg.

De **Sint-Janskerk** is een gotische kerk, gewijd aan Johannes de Doper en Johannes de Evangelist. Ja, langs buiten ziet de kerk er sober uit. Maar schijn bedriegt: binnen wacht je een barok interieur met tal van kerkschatten. Zoals een drieluik boven het altaar, vervaardigd door niemand minder dan Peter Paul Rubens. Jammer genoeg bleef de Sint-Janskerk niet van onheil gespaard. Zo liep ze in de 16de eeuw heel wat schade op door een ontploffing in de buurt. Vele kerkschatten gingen verloren bij plunderingen tijdens de godsdienstoorlogen. Even diende de kerk zelfs als kazerne, beeld je in. Maar geen zorg: er bleef ook véél bewaard.

Sint-Janskerk – Sint-Janskerkhof – Van april t.e.m. oktober open van dinsdag t.e.m. zondag van 13 tot 17 uur. Van november t.e.m. maart open van dinsdag t.e.m. zondag van 13 tot 16 uur. Gesloten op maandag.



Wedstrijdvraag 11

De Sint-Janskerk straalt rijkdom uit, maar waar, o waar kwam het kapitaal voornamelijk vandaan?

Hoe goed ken jij de historische kerken in Mechelen? Test je kennis met een quiz op <https://torensaandedijle.mechelen.be/quizmee>. Veel succes!

- A. De leden van de Grote Raad kwamen hier naar de eucharistie. Ze toonden hun rijkdom door prachtige schilderijen en beelden te bestellen en de kerk te sponsoren.
- B. Margaretha van Oostenrijk zorgde voor de nodige centen, omdat ze de Sint-Janskerk tot de belangrijkste kerk van Mechelen doopte.
- C. De Sint-Janskerk biedt een rijk interieur dankzij de financiële inbreng van Hiëronymus van Busleyden. Deze rijke diplomaat had het nabijgelegen Hof van Busleyden als residentie.



Tegenover de ingang van de Sint-Janskerk ligt een klein steegje. Dit is het Klapgat. Wandel dit steegje in. Het Klapgat komt uit op de Goswin de Stassartstraat.

Waarom heet dit steegje zo, denk je? De naam verklapt het al een beetje ... In **het Klapgat** kwamen de kerkgangers vroeger na de mis samen om bij te babbelen of te 'klappen'. Zo intensief dus, dat dit gangetje er zijn naam aan overhield. Niet te vergeten nadat je het Klapgat uitwandelt: draai je nog even om, voor een mooi zicht op dit pittoreske steegje.



Aangekomen op de Goswin de Stassartstraat, wandel je naar rechts. Onderweg kom je aan je linkerkant De Borght tegen. Verderop loop je onder het kunstwerk 'Circle of Energy' door. Aan je rechterkant kom je bakkerij De Zotte Morgen tegen.



De Borght is gehuisvest in een eeuwenoud stadspaleis. Op de gevel ontdek je meer over de geschiedenis ervan. Ooit kon je hier overnachten in het Hotel Van der Gracht. Vandaag vind je in dit prachtige gebouw de decoratieve bloemenzaak De Borght en het studentenhuis Home Astrid. Mooie bloemstukken én jong geweld, dus!

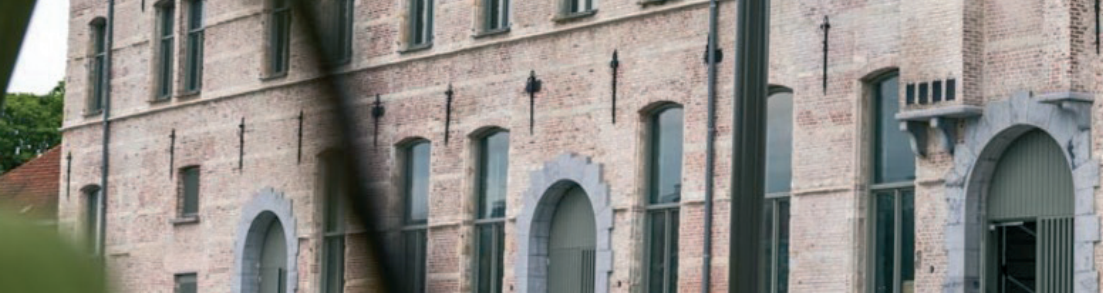
Daarnet wandelde je onder een grote witte cirkel door. Deze eyecatcher '**Circle of Energy**' werd in 2009 aan de dakrand van Hotel Elisabeth geplaatst, naar aanleiding van Contour 2009, de vierde kunstbiënnale voor bewegend beeld in de stad. Overdag is deze cirkel wit, maar 's avonds krijgt hij drie kleuren die bewegen.



Een kleine (of grotere) honger? Wandel dan zeker bakkerij **De Zotte Morgen** binnen, sinds 2021 uitgebaat door twee vrienden, Hans en Philippe. Vernoemd naar - inderdaad - Zjef Vanuysels bekendste nummer. "Het klonk mooi, past goed bij een bakkerij en is een beetje onze mantra", aldus de heren. De Zotte Morgen, da's pure

ambacht. "Voor ons deeg kiezen we bewust biologische bloem van Belgisch graan. We kopen het bij een molenaar die de boeren een eerlijke prijs garandeert." Het aanbod handgemaakte broden, stokbroden, zoete broodjes en koekjes is meestal vegan, altijd veggie en biologisch, en soms glutenvrij. Neem al dat lekkers gerust in je herbruikbare verpakking mee naar buiten. Dat moedigen deze bakkers erg aan!

De Zotte Morgen – Goswin de Stassartstraat 50 – Open van dinsdag t.e.m. donderdag van 7.30 tot 18 uur, vrijdag van 7.30 tot 16 uur en zaterdag van 7.30 tot 14 uur. Gesloten op zondag en maandag.



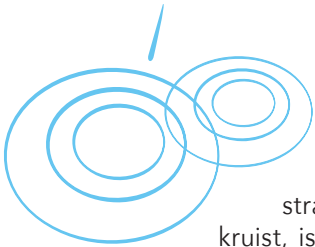
Aangekomen bij bakkerij De Zotte Morgen kun je kiezen tussen:



De standaardroute voortzetten. Je bezoekt dan adembenemende plekken zoals bibliotheek Het Predikheren, Kazerne Dossin en het Klein Begijnhof. Voor deze route wandel je verder op de Goswin de Stassarstraat.



Het inkorten van de route met 700 meter, zonder dat je wedstrijdvrage of voordeeldriehoekjes overslaat. Draai je dan om en keer terug op je stappen in de Goswin de Stassarstraat. Sla de eerste straat rechts in, de Kanunnik de Deckerstraat. Wandel dan rechts de Klein-Begijnhofbogaard in. Aan je rechterkant kom je het buurtparkje Tuin van het Oh! tegen. Wandel dat parkje binnen via de opening in de bakstenen muur. Herneem dan de route bij Tuin van het Oh! op pagina 37.



Wandel 30 meter verder. Dwars door de straat zie je op de grond een **band met concentrische cirkels**.

Zoals al verteld, onderzoekt de stad altijd of ze vlieten (oude waterlopen) opnieuw kan openleggen, als ze straten of pleinen opnieuw aanlegt. Waar zo'n vliet een straat kruist, is dat jammer genoeg technisch niet altijd mogelijk. Zo'n concentrische cirkels herinneren je eraan dat hieronder een vliet was. Verwijzend naar de mooie uitdijende cirkels, wanneer regen op water valt. Kijk dus goed rond. Wie weet, spot je onderweg nog ondergrondse vlieten.



Op het einde van de Goswin de Stassarstraat kom je aan bij bibliotheek Het Predikheren. Bezoek de prachtige bib gerust en wandel rond in het Tinelpark.



Ondertussen vertellen we je wat over dit gebouw. Het 17de-eeuwse klooster van **Het Predikheren** heeft een mooie geschiedenis. Maar dan kwam het 40 jaar lang leeg te staan en raakte de buurt ietwat verwaarloosd. In 2010 besloot de stad om de oude bib aan de Moensstraat naar het Predikherenklooster te verhuizen. Maar niet zonder het klooster ook te restaureren. Die restauratie onthulde sporen van meer dan drie eeuwen geschiedenis én voegde een subtiele 21ste-eeuwse laag toe. Dankzij oplossingen als regenwaterrecuperatie, warmtepompen en zonnepanelen gaat Het Predikheren duurzaam met water en energie om. Maar er werd ook aan de dieren gedacht. Samen met Natuurpunt werden gaten voorzien in de muren van de noordvleugel. Daarin kunnen gierzwaluwen nesten. Zie je ze?

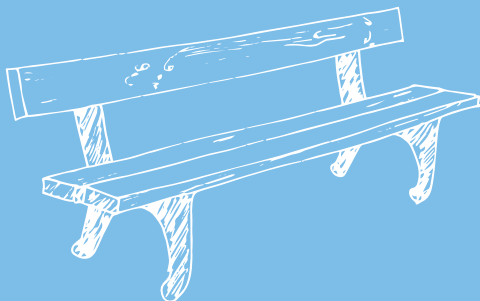
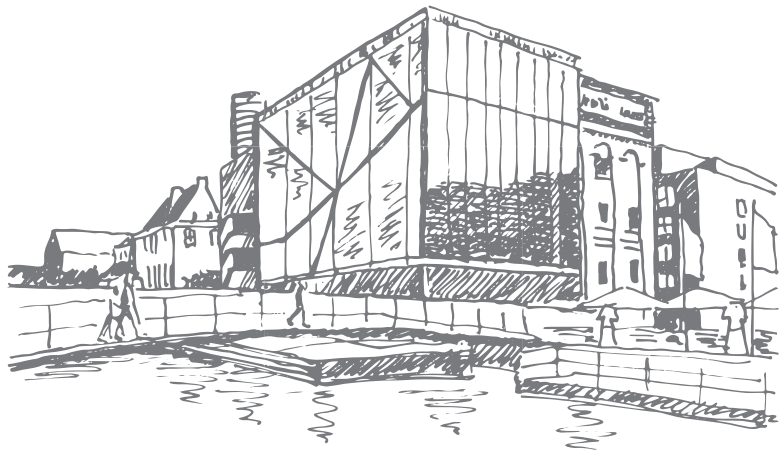


In Het Predikheren vind je trouwens niet alleen de **stadsbibliotheek**. Het oude klooster herbergt ook **Barbib**, restaurant **Tinèlle**, kantoren en vergaderzalen. Bij mooi weer geniet je van een hapje en een drankje in de binnentuin. Met

beplanting zoals in middeleeuwse kloostertuinen, met geneeskrachtige kruiden, geurende en symbolische siergewassen en keukenkruiden, waan je je terug in de 17de eeuw.

Bibliotheek Het Predikheren
– Goswin de Stassartstraat
88 – Open dinsdag en
donderdag van 10 tot 19.30
uur, woensdag en vrijdag van
10.30 tot 17.30 uur, zaterdag
van 10 tot 16 uur en zondag
van 10 tot 12.30 uur.





WANDELING DEEL 2: Van Het Predikheren tot de Vismarkt





Het was best leerrijk om mee te werken aan de wandelgids, ook voor mij! Ik wist niet dat Cera zoveel mooie initiatieven in Mechelen steunt en was onder de indruk. Tijdens de wandeling wordt de filosofie van Cera echt concreet.



Wandel na je bezoek aan de bib verder door de straat naar museum Kazerne Dossin. Tegenover het museum bevindt zich het Memoriaal (het witte gebouw met de groene poort).

Aan de overkant van Het Predikheren vind je dus Kazerne Dossin. Een plaats met een donkere geschiedenis. Tijdens de Tweede Wereldoorlog werden hier namelijk meer dan 25.500 Joden en Roma naar Auschwitz gedeporteerd. Het **museum Kazerne Dossin** toont hun geschiedenis en denkt na over mensenrechten vandaag. Aan de hand van verhalen en persoonlijke spullen dringt het verhaal van de Holocaust diep tot je door. De ingang van het museum is ter hoogte van de verroeste metalen schuifdeur in het moderne gebouw.

Kazerne Dossin – Goswin de Stassartstraat 153 – Open van maandag t.e.m. vrijdag van 9 tot 17 uur en zaterdag en zondag van 9.30 tot 17 uur. Gesloten op woensdag.

Bekomen van het museumbezoek doe je in het **Tinelpark**, dat Het Predikheren en Kazerne Dossin verbindt. Het park is genoemd naar de Vlaamse pianist en componist Edgar Tinel. De klemtoon ligt hier op de open ruimte, met een waterspiegel die over de hele lengte van Het Predikheren uitstrekt. Een knipoog naar de vlieten. Rusten kun je op verschillende plekken in het park. Onder meer op de langste zitbank van Mechelen, liefst 100 meter lang (!).





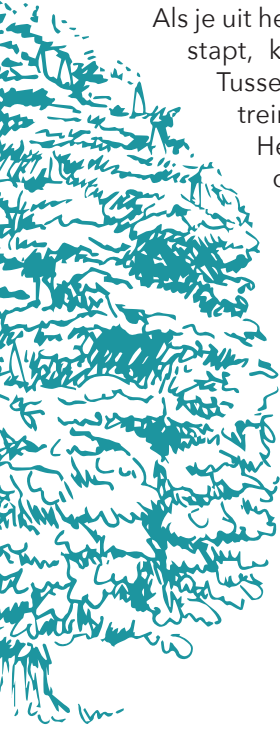

In het Tinelpark plantte de stad samen met kinderen ook een **Anne Frankboom**, om het historische belang van het museum te benadrukken. Deze gedenkboom is een nazaat van de oorspronkelijke Anne Frankboom, een witte paardenkastanje die in de tuin van het beroemde Achterhuis groeide, in het centrum van Amsterdam. Op de afboordingen van de grastreden lees je regels uit het gedicht 'Hongerkamp bij Jaslo' van Nobelprijswinnares Wislawa Szymborska.

*Men zong met aarde in de mond.
Een lieflijk lied over de oorlog die je in het hart treft.
Schrijf op hoe stil het hier is.*

Als je uit het museum Kazerne Dossin komt en rechtdoor stapt, kom je bij de ingang van **het Memoriaal**.

Tussen het museum en het Memoriaal zie je een treinwagon waarmee de deportaties gebeurden.

Het Memoriaal is een plaats om even stil te staan bij de deportaties. In de kelder ervan stelt elk zitje een transport voor. Boven je hoofd worden de namen voorgelezen van de mensen die op dat transport zaten. Het Memoriaal kun je gratis bezoeken, tijdens dezelfde openingsuren als het museum.

  Bij het verlaten van het Memoriaal stap je links van het Memoriaal de Nokerstraat in. Honderd meter verder vind je aan je rechterkant De Griffioen.



De Griffioen is een huis voor begeleiding van jongeren en hun ouders. Het is een van de verblijven van **Jeugdzorg Emmaüs**. Hier helpen ze jongeren uit gezinnen waar de opvoeding moeilijk

verloopt of jonge mensen die een misdrijf pleegden. Soms wordt er beslist dat de jongeren beter een tijdje niet thuis wonen. Samen met het gezin zet De Griffioen in op het herstel van de relaties, het versterken van het welbevinden en maatschappelijke (re-)integratie. Bijvoorbeeld via talentfluisteren, waarmee het huis jongeren helpt hun eigen talenten onder woorden te brengen. Op die manier ontwikkelen ze meer veerkracht en weerbaarheid.

Meer info via www.jeugdzorgemmausmechelen.be

Jeugdzorg Emmaüs Mechelen kreeg meermaals steun van Cera voor de aankoop van diepvriezers, de opleiding van talentfluisteraars en de aanschaf van materialen voor gezonde voeding en beweging.



**Jeugdzorg
emmaüs**
Mechelen



Aan de andere zijde van het gebouw vind je het **Centrum voor Kinderzorg Betlehem**, met de voorgevel gericht naar de Vesten.

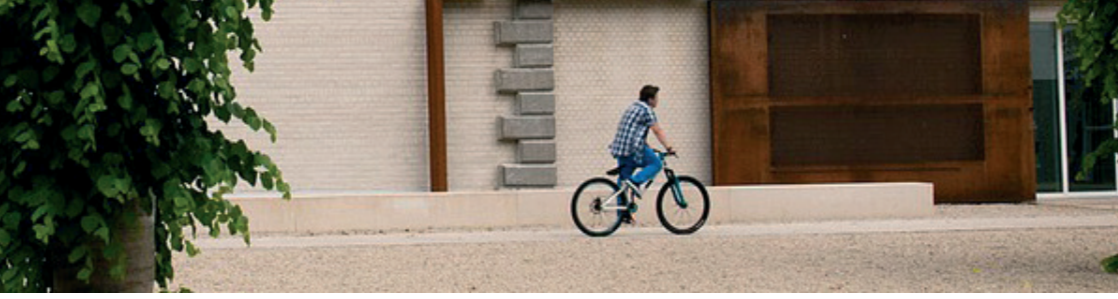
Het centrum verleent zorg aan alle gezinnen met jonge kinderen die moeilijkheden ervaren of vragen hebben rond de opvoeding. Net als Jeugdzorg Emmaüs en 21 andere jeugdhulporganisaties maken ze deel uit van het samenwerkingsverband Trawant. Een netwerk dat iedereen verbindt die betrokken is bij de zorg en het welzijn van Antwerpse gezinnen.

Cera steunt het project 'Taal en diversiteit' van Trawant. Daarmee verkent het samenwerkingsverband welke meerwaarde vertaalcomputers en beeldverhalen bieden tijdens de begeleiding van anderstalige gezinnen.

Meer info via www.jeugdhulptrawant.be



CKG Betlehem
emmaüs



Tegenover de Griffioen ligt de Guldenbodemstraat. Wandel deze straat in.



In de verte zie je de o zo herkenbare Sint-Romboutstoren prijken. De straat is bebouwd met slechts deels aangepaste woningen uit de 17de, 18de en 19de eeuw. Verschillende vervangingsbouwwerken verbreken evenwel het oorspronkelijk straatbeeld. Aan je rechterkant kom je een flatgebouw met tien appartementen tegen. Gezien de slechte leefbaarheid en bouwfysische toestand van het gebouw kiest de sociale huisvestingsmaatschappij

Woonpunt Mechelen hier voor sloop en vervanging. Er komen een- en tweeslaapkamerflats voor 65-plussers, tegen betaalbare prijzen.



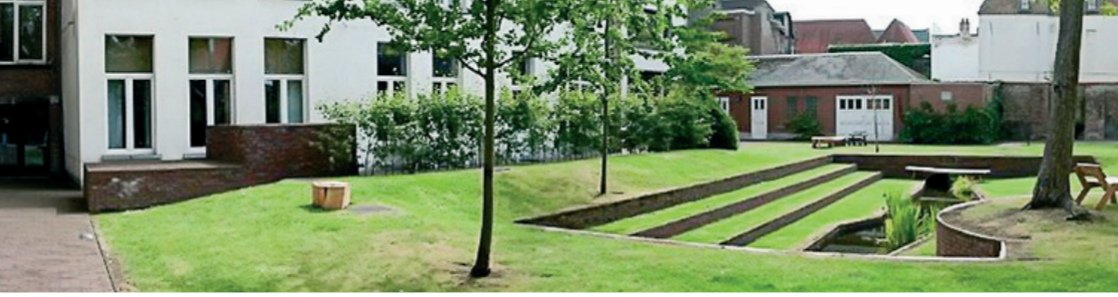
De Guldenbodemstraat komt uit op het Bornstraatje met speelpleintje De Speelprikkel Klein Begijnhof.

Je vindt ze in elke stad wel. **Tussenstraatjes**, verbindingswegen met weinig handelszaken of horeca. Dat betekent ook minder sociale controle, waardoor die straatjes soms ten prooi vallen aan vandalisme, sluikstorten en ander ongewenst gedrag. Deze buurt kent zo'n uitdagingen. De stadsdienst 'Preventie en veiligheid' koos eerst voor preventieve maatregelen: positieve gedragsbeïnvloeding, sensibilisering en verhoogd toezicht of bemiddeling. In 2008 werd hier ook een speeltuin aangelegd met een watertafel, een aantal spelelementen en een zitbank. Maar de buurt bleef met overlast kampen. Dus werden de banken verwijderd en voerde de politie meer controles uit. Zo verdween de overlast grotendeels.



Blijf rechtdoor wandelen. Het Bornstraatje loopt na een kruispunt over in de straat Klein Begijnhof. Wandel nu het plein op.

In het midden van het plein aanschouw je het vrouwelijke beeld van de Mechelse kunstenaar Frans Walvarens, 'Brede Heupen' genaamd.



Je vindt hier ook het **Lokaal Dienstencentrum De Rooster**, een van de twee dienstencentra in de Mechelse binnenstad. Boven het dienstencentrum bevinden zich een twaalfstal ouderenwoningen. In het dienstencentrum kun je terecht voor warme maaltijden, een computer, vormingen, verzorging, gezelschap en leuke activiteiten. Tijdens de coronapandemie moesten heel wat dienstencentra in Mechelen tijdelijk de deuren sluiten. Maar bezoekers konden hier gelukkig nog altijd maaltijden afhalen en laten bezorgen. “Ze brachten het eten aan huis en kwamen soms ook langs met koffie en koekjes aan de ouderenwoningen. Dat was fantastisch!”, vertelt een bezoeker van De Rooster. En toch was het ook een triestige, eenzame tijd. Toen de dienstencentra weer op volle toeren draaiden, waren de bezoekers dan ook erg blij: “Ik kijk ernaar uit om opnieuw te komen bloemschikken. Maar ik ben ook héél blij dat we weer samen kunnen eten. Ik kom hier al 20 jaar, elke dag! Het voelt als thuiskomen.”

Iets helemaal anders nu. Door beton en asfalt op te breken, ontstaat er meer ruimte voor vergroening én kan het hemelwater beter infiltreren. Tegelijk koelt de binnenstad zo beter af tijdens grote hitte. Dus zet Mechelen in op **ontharden, ook voor dit plein**. Tijdens een infomoment in 2021 stelde de stad zijn plannen voor aan de buurtbewoners, waarop zij hun wensen en bedenkingen konden delen. Voor hen bleek het belangrijk dat er ruimte blijft voor kinderen en dat de rommelmarkt en het buurtfeest blijven plaatsvinden. Na overwegingen mee te nemen in het ontwerp, staken vrijwilligers van Klimaan en Natuurpunt de handen uit de mouwen om het plein te ontharden. Ondertussen onthardden ze zo al een vierde van de versteende oppervlakte. Het resultaat mag er zijn!



LDC De Rooster – Klein Begijnhof 16 – Open van maandag t.e.m. donderdag van 9 tot 17 uur en op vrijdag van 9 tot 16 uur. Gesloten op zaterdag en zondag. Voor het weekend kun je ook meeneemaaltijden bestellen.



Recht achter de bomen zie je de spits van de Sint-Katelijnekerk. Aan het pleintje bij de kerk vind je een **labyrint voor de allerkleinste kinderen**. Heerlijk om even samen in te verdwalen! Daarna keer je terug naar het plein. Van hieruit stap je links het smalle overwelfde steegje in, tussen de blauwe en de rode deur. Dit is de **Klein-Begijnhofbogaard**. Wandel van hieruit het buurtpark Tuin van het Oh! in, via de opening in de bakstenen muur.

Wat een charmante oase van rust in de binnenstad, dit **Klein Begijnhof**. Dit eerste begijnhof van Mechelen dateert uit de 13de eeuw. Begijnen waren vrouwen die hun leven aan God wijdden en moesten werken voor hun levensonderhoud. Ze woonden in het begijnhof, wat een kleine stad in de stad was, met een eigen bakkerij, brouwerij, verpleeghuis en kerk.



Als je eerder bij bakkerij de Zotte Morgen had gekozen om de route in te korten met 700 meter, **herneem je vanaf hier de route**.

Tuin van het Oh! is een klein charmant buurtparkje, geopend in 2012. Dit is de oude tuin van het voormalige OVAM-gebouw, die heringericht en toegankelijk gemaakt werd. Tijdens de werken werd een vlietje ontdekt, dat nu deel uitmaakt van de tuin. Het gebouw is vandaag een ondernemershuis (het Oh!) voor beginnende zelfstandigen.

Tuin van het Oh! – Toegang via Heembeemd of Klein-Begijnhofbogaard – Alle dagen open van 8 tot 21 uur.



Verlaat het parkje weer via dezelfde doorgang en hervat je weg op de Klein-Begijnhofbogaard. Zo kom je uit op de Kanunnik de Deckerstraat. Steek de straat over naar de Schoutetstraat.



Aan je rechterkant vind je de Koninklijke Manufactuur van Wandtapijten De Wit, gevestigd in de 15de-eeuwse refugie van de abdij van Tongerlo. Je

beseft het misschien niet, maar deze Manufactuur van Wandtapijten is wereldberoemd. De restaurateurs herstellen er waardevolle wandtapijten met de hand (!). En dat voor de belangrijkste musea en collecties ter wereld, onder meer dankzij de gepatenteerde, ingenieuze conservatiesystemen van De Wit. Bovendien bezit de Manufactuur een prestigieuze collectie antieke en moderne wandtapijten. Zin in een bezoek? Dat kan op geregelde tijdstippen. Kijk vooraf op www.dewit.be/rondleidingen. Bezoek ook zeker even de mooie tuin, als de poort open is. Hier groeien enkele planten die ook op historische wandtapijten afgebeeld zijn. Heel bijzonder!

Verderop vind je de ingang van de **Stiltetuin** van het aartsbisschoppelijk paleis. Slenter er eens rond en bewonder er de tuinbergingen, de Lourdesgrot, het tuinpaviljoen, maar ook de tuinmuur zelf. Deze kleine, stille oase heeft haar naam niet gestolen: het is de perfecte plek om even helemaal tot rust te komen.

Stiltetuin – Toegang via Schoutetstraat – Van begin april tot eind september, open zaterdag en zondag 9 tot 19 uur en woensdag van 12 tot 19 uur. Van begin oktober tot eind maart, open zaterdag en zondag van 9 tot 17 uur en woensdag van 12 tot 17 uur.





In de bocht van de Schoutetstraat, wat verderop, wandel je voorbij de **refugie van de abdij van Sint-Truiden**. De abten van abdijen en kloosters lieten al vroeg refuges of toevluchtsoorden optrekken in de omwalde steden. Daar verbleven ze als ze in de stad op doorreis waren. In tijden van oorlog boden de refuges ook bescherming. Deze refuge, waaraan je nu voorbijwandelt, werd in de 16de eeuw opgericht door de benedictijnenabdij van Sint-Truiden. Slim gezien, want zo hielden ze contact met de aartsbisschop in Mechelen. Vandaag maakt het mooie gebouw deel uit van het aartsbisschoppelijk paleis.



Sla rechts de Goswin de Stassartstraat in. Zo kom je weer bij Het Klapgat aan. Wandel verder tot bij het Groen Waterke met het gedicht van Herman de Coninck op de zijgevel.

Het Groen Waterke is een vliet en heet zo omdat het wateroppervlak bedekt is met eendenkroos. Eigenlijk is dit een overblijfsel van de vliet Melaan, die hier niet overdekt of gedempt werd. Aan de zijgevel van gebouwen die bij het water liggen, werden vroeger vaak platformpjes gemetseld. De toiletten van toen ... Op de gevel links lees je het gedicht 'De Plek' van Herman de Coninck.

Wedstrijdvraag 12

Welke van deze vier bekende Vlamingen werd niet in Mechelen geboren?

- A. Frank Deboosere
- B. Herman de Coninck
- C. Sofie Lemaire
- D. Louis Neefs



Wandel verder de Goswin de Stassartstraat uit. De straat loopt in de bocht over in de Wollemarkt en komt uit bij de Sint-Romboutskathedraal, gelegen in de Sint-Romboutskerkhof.



Mechelaars zijn (terecht!) trots op hun 300 beschermde monumenten, waarvan maar liefst drie gebouwen Unesco-werelderfgoed zijn: de Sint-Romboutstoren, het belfort van het stadhuis en het Groot Begijnhof. Vanuit alle hoeken torent de **Sint-Romboutstoren** fier boven de stad uit. De Mechelse reus is liefst 97 meter hoog!

De Sint-Romboutskathedraal bezoek je gratis. Wil je de toren beklimmen, dan betaal je wel inkom. Stevige klim hé? Gelukkig kun je onderweg even op adem komen in de zes torenkamers. Eenmaal boven heb je een indrukwekkend uitzicht vanop de *skywalk*. Zie je het Brusselse Atomium? Als je goed zoekt, vind je zelfs de kathedraal van Antwerpen.

Ben je moeilijk ter been? Dan beklim je de toren beter niet. De toren is ook niet toegankelijk voor rolstoelen. Maar niet getreurd: in het infokantoor van Visit Mechelen kun je de toren ook virtueel bezoeken, door middel van een VR-bril. Of bezoek de Sint-Romboutstoren virtueel via www.virtueelmechelen.be. En ook voor personen met een visuele beperking zijn er voorzieningen. Zo vind je in de kathedraal een houten maquette die je mag aanraken. Buiten staat langs de kathedraal ook een bronzen miniatuurversie van de toren.

Sint-Romboutstoren – Open van zondag t.e.m. vrijdag van 13 tot 18 uur en zaterdag van 10 tot 18 uur. Laatste bestijging om 17 uur.



♥ Met deze bon van **Visit Mechelen** beklim je de Sint-Romboutstoren voor € 6 in plaats van € 8.



Wedstrijdvraag 13

Wat maakt de Sint-Romboutskathedraal zo belangrijk?

- A. De Sint-Romboutskathedraal werd gezien als het centrumpunt van de Lage Landen tijdens de Gouden Eeuw.
- B. Het is de hoofdkerk van het aartsbisdom Mechelen-Brussel, wat haar tot de belangrijkste kerk van België maakt.
- C. De Sint-Romboutskathedraal is de oudste kerk van België, waar je nog sporen aantreft uit de 9de eeuw.

Wedstrijdvraag 14

Aan de voet van de Sint-Romboutskathedraal vind je gouden Sint-Jakobsschelpen terug, maar wat betekenen die?



- A. De gouden schelpen verwijzen naar de legende waarin Sint-Rumoldus de waterduivel, bijgenaamd de Nekker, overwon. De schelpen geven de route aan die Rumoldus volgde.
- B. De schelp staat symbool voor de heilige Jacobus, een van de apostelen van Jezus. De schelpen zijn een ode aan deze patroonheilige.
- C. De schelp is het embleem van de bedevaart naar Santiago de Compostella en staat symbool voor pelgrims. Door de schelpen te volgen, kom je uiteindelijk in Santiago de Compostella aan.

♥ Koop bij **Visit Mechelen**
het Redo-schriftje voor
slechts € 3, in plaats
van € 5.



Naast de Sint-Romboutskathedraal ligt het Sint-Romboutskerkhof, met daar een groot, geel beeld, de '**Reuzenopsinjaar**'. Wees niet verlegen: je mag er gerust op klimmen, zitten of eraan hangen! Het werk verbeeldt de eeuwige dronkaard uit de Mechelse folklore. Om met hem te spotten, gooien de mensen hem op een groot laken in de lucht.

Van deze fictieve figuur **Opsinjoorke** bestaat ook een originele houten pop uit 1647, die nog altijd megedragen wordt in praalstoeten en ommegangen. Origineel werd de pop Vuilen Bras (vuile bruid) of Sotskop (zotkop) genoemd en stelde ze een ontrouwe echtgenoot voor. Waarom de pop nu Opsinjoorke heet? Wel, tijdens een stoet in 1775 viel het houten mannetje in de menigte. Een toeschouwer stak zijn armen uit om de pop af te weren, maar de mensen dachten dat hij de pop wou roven, waarop enkele heethoofden hem in elkaar sloegen. Omdat de pop op een sinjaar (bijnaam voor een Antwerpenaar) terecht kwam, wordt hij sindsdien Opsinjoorke genoemd. Zijn naam leeft ook verder in de Gouden Carolus Hopsinjaar, een hoppig bier van stadsbrouwerij Het Anker.

De Belgische Special Olympics, hét sportevenement voor atleten met een verstandelijke beperking, vindt in 2023 in Mechelen plaats, tijdens het hemelvaartweekend. Met niemand minder dan Opsinjaar als mascotte!

Voor deze bijzondere gelegenheid liet de Mechelse vzw **Sjarabang** unieke Opsinjoorkes maken door kunstenaars met en zonder beperking. De atleten en hun supporters konden hun gepersonaliseerde mascotte voor de Special Olympics creëren. Hun Opsinjoorkes vind je in de etalages waarlangs je struint tijdens de Winkelwandeltentoonstelling van Sjarabang. Iedereen die zo'n Opsinjoorke koopt (want ze zijn te koop!), geeft de atleten een duwtje in de rug!



Sjarabang vindt dat iedereen moet kunnen genieten van kunst en cultuur. Daarom bevordert de vzw kunst- en cultuurparticipatie voor mensen met een verstandelijke en meervoudige beperking. Zo houdt de vereniging wekelijks open ateliers voor iedereen die een plek zoekt om zich creatief uit te leven. Sjarabang kreeg steun van Cera voor het project 'Kunstproeven 2023', het grootste inclusieve kunstenfestival voor mensen met en zonder beperking. Drie dagen lang in maart kon je workshops volgen, tentoonstellingen bekijken en muziek- en theatervoorstellingen bezoeken.

Alle info vind je op www.sjarabangvzw.be

Sjarabang, open atelier – Hoviusstraat 2 – Open woensdag van 13 tot 17 uur en donderdag van 10 tot 16 uur.



Zie je hier ook het grote witte gebouw met de grote zwarte letters 'tsm'? Die afkorting staat voor **Technische Scholen Mechelen**. Dit is een eerstegraadsschool in het secundair onderwijs. Ze biedt een brede basisvorming en schenkt bijzondere aandacht aan wetenschap, wiskunde en techniek. Maar je kunt er ook terecht in OKAN-classes, Onthaalklassen voor Anderstalige Nieuwkomers. Jongeren kunnen op het einde van het tweede jaar genieten van een prachtige afsluiter: een tweedaagse reis aan zee, vol groepsactiviteiten. Dankzij de steun van Cera kon de school deze activiteit tegen een democratische prijs aanbieden, ook voor leerlingen die het financieel moeilijk hebben.



FUNKY JUNGLE

Krijg je er honger van? Tegenover de ingang van de Sint-Romboutskathedraal vind je Funky Jungle. Een hippe eetzaak die op zoek gaat naar verse, gezonde en smaakvolle vegan ingrediënten van het moment en die vertaalt naar een spannende, kleurrijke menukaart. Om heel wat vegan culinairs te ontdekken én te genieten!

Funky Jungle – Onder-Den-Toren 7 – Open van donderdag t.e.m. zaterdag van 12 tot 14 uur en van woensdag t.e.m. zaterdag van 17 tot 21 uur.

Haal je af bij Funky Jungle (want dat kan ook)? Dan kun je je maaltijd laten inpakken in herbruikbare **bowls van red-use**, mits een kleine waarborg die je terugkrijgt als je de lege bowl terug inlevert. In Mechelen, Aalst en Hasselt zijn er al meer dan tien restaurants en winkels waar je een lekker gerechtje in bowls van red-use kunt bestellen.

Ontdek ze via <https://red-use.be>



Neem afscheid van het gele Opsinjoorke en wandel naar het Cultuurplein naast de Sint-Romboutskathedraal.

Wandel vervolgens rechts langs de Minderbroederskerk via de Minderbroedersgang naar de Melaan.

Zin om cultuur op te snuiven? Dan zit je gebeiteld op het **Cultuurplein**. Daar vind je een gevarieerd aanbod van humor, theater, muziek, film, literatuur en dans voor jong en oud. Het cultuurcentrum zet in op een volwaardig school- en familieprogramma, om ook bij (jouw?) jonge kinderen al de interesse voor cultuur te prikkelen. De voormalige **Minderbroederskerk** biedt dan weer twee zalen voor evenementen.

♥ Funky Jungle biedt gratis een koffie of thee bij een maaltijd.



Naast figurentheater De Maan zie je de kindvriendelijke installatie '**Dansende poppen**'. Dit zijn levensgrote ledenpoppen, waarvan je de lichaamsdelen kunt bewegen, om hen ten dans te vragen, mee te spelen of je eigen toneeltje met hen op te voeren. Aan jou de keus! De installatie is ontworpen door het Mechels architectenbureau dmvA architecten. Zij ontwierpen ook onder meer het gele Opsinjoorke en het labrynt aan de Sint-Katelijnekerk.

Verderop zie je een **regenboogbank**. Mechelaars worden uitgedaagd om op een van de kleurrijke banken verspreid over de stad een liefdevolle selfie te nemen en die te posten met de hashtag #2800love. Mechelen is een superdiverse stad: jong en oud, hetero en holebi, met en zonder beperking en alles daartussenin. Bovendien hebben Mechelaars roots in meer dan 130 landen met verschillende levensbeschouwelijke overtuigingen. Van die diversiteit maakt de stad een succes door in te zetten op inclusief burgerschap, het doorbreken van segregatie, het ontwikkelen van gelijke kansen en de strijd tegen discriminatie.

De Homo- en Lesbiënewerking Mechelen bestaat al 37 jaar. Ze organiseert allerlei activiteiten en uitstapjes voor holebi's, transgenderpersonen en iedereen die zich niet heteroseksueel voelt. Ze zijn ook de oprichters van de enige homovoetbalploeg van België: de Pink Devils. Die ploeg speelde ooit de finale van de Gay Games/Outgames in Montréal tegen Washington DC.

In 2018 kreeg de stadsafdeling 'Preventie en veiligheid' minder prettig nieuws: verschillende meldingen over wildplassen in de Minderbroedersgang. Traditionele maatregelen, zoals het houden van gemeenschapswachten en sensibiliseren, hielpen niet. Zo kwam de stad uit bij nudging: de omgeving zo aanpassen dat mensen zich op een bepaalde manier gedragen. Ze plaatsten rode lopers op de grond en grote kunstwerken in de nissen van de kerk. Zo krijg je de indruk dat je in een openluchtmuseum wandelt, waar mensen normaal gezien niet wildplassen. Potentiële wildplassers worden een paar meter verder geleid naar een **GreenPee**, een Nederlands ecotoilet dat tegelijk dienstdoet als zelfvoorzienende plantenbak. De bak vol hennepvezels vormt een soort compost dat gebruikt kan worden om de planten te bemesten. Dit is het eerste in zijn soort in België.



Aan je rechterkant, verderop de Minderbroedersgang, vind je De Cellekens. Oorspronkelijk was dit een opvanghuis voor alleenstaande vrouwen. De huisjes met rondboogdeuren bestonden toen uit twee kleine kamers met bed, kast, stoel en tafel. Aan deze kleine 'cellen' dankt de plek haar naam. In de prachtige binnentuin zie je nu beelden van kunstenares en eigenares Mariette Teugels. Samen met haar man restaureerde ze het gebouw. Zo geslaagd, dat de restauratie bekroond werd met de prestigieuze Europa Nostra-prijs én als Europees Cultureel Erfgoed erkend werd. Het gebouw is niet toegankelijk voor bezoekers.

Slenteren langs de Melaan, elke Mechelaar houdt ervan. De Melaan was een van de laatst zichtbare vlietjes in de stad, die pas in 1913 gedempt werd. Tot de Melaan in 2007 opnieuw opgelegd werd. Ga zitten op een van de vele bankjes en laat je blik op het water rusten.

HET BESTEK

Aan het einde van de Melaan zie je aan je rechterkant lunchplek **Het Bestek**. Hier geniet je in alle rust van een heerlijk lichte lunch in een prachtige omgeving. De seizoensgebonden gerechten worden vers bereid door chef Nick. Een aanrader, als je nog niet gegeten hebt!

Het Bestek – Melaan 40 – Open van maandag t.e.m. vrijdag van 11.30 tot 16.30 uur en op donderdag en vrijdag ook van 18 uur tot middernacht.



Wandel langs het water van de Melaan. Wanneer het water stopt, kies je links de Drabstraat en struin je door tot op de Vismarkt.



Het Bestek. Gratis koffie
na een lunch.



Oorspronkelijk lag de vismarkt in de IJzerenleen. Maar de markt leverde (ahum) te veel geurhinder op, volgens onder meer Margaretha van Oostenrijk. Dus werden de vishandelaars naar hier verdreven. Op de Vismarkt werd voor het eerst vis verhandeld in 1531. Vandaag is de Vismarkt een gezellig pleintje. Dé plek om iets te gaan drinken op een van de vele terrasjes!

Toen de hele binnenstad in 2019 een fietszone werd, nam het aantal fietsers enorm toe. Fietsers wilden bij wijze van spreken met hun fiets tot aan hun tafeltje rijden. Waarop voetgangers klaagden dat fietsers te veel plaats opeisten en te weinig rekening hielden met hen. Dus nam Mechelen maatregelen om fietsers op de Vismarkt te weren. Ze werden met rode lopers naar een fietsenstalling geleid en de stad maakte duidelijk dat te voet tot op de Vismarkt komen voor iedereen fijner en gezelliger is. Zo is het conflict van de baan en is de Vismarkt een **fietsvrije zone** midden in de fietszone van de binnenstad.

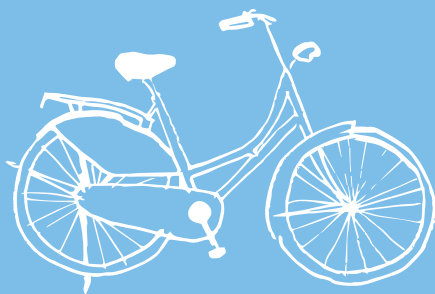


Op de Vismarkt vind je het café **Ankertje aan de Dijle**. Een gezellig, bruin praatcafé in een 18de-eeuws pand in late barokstijl. Het café serveert – zoals verwacht – alle bieren van stadsbrouwerij Het Anker. Aan de muur hangen curiosa over bier en de Mechelse brouwerijen. Om bij weg te dromen.

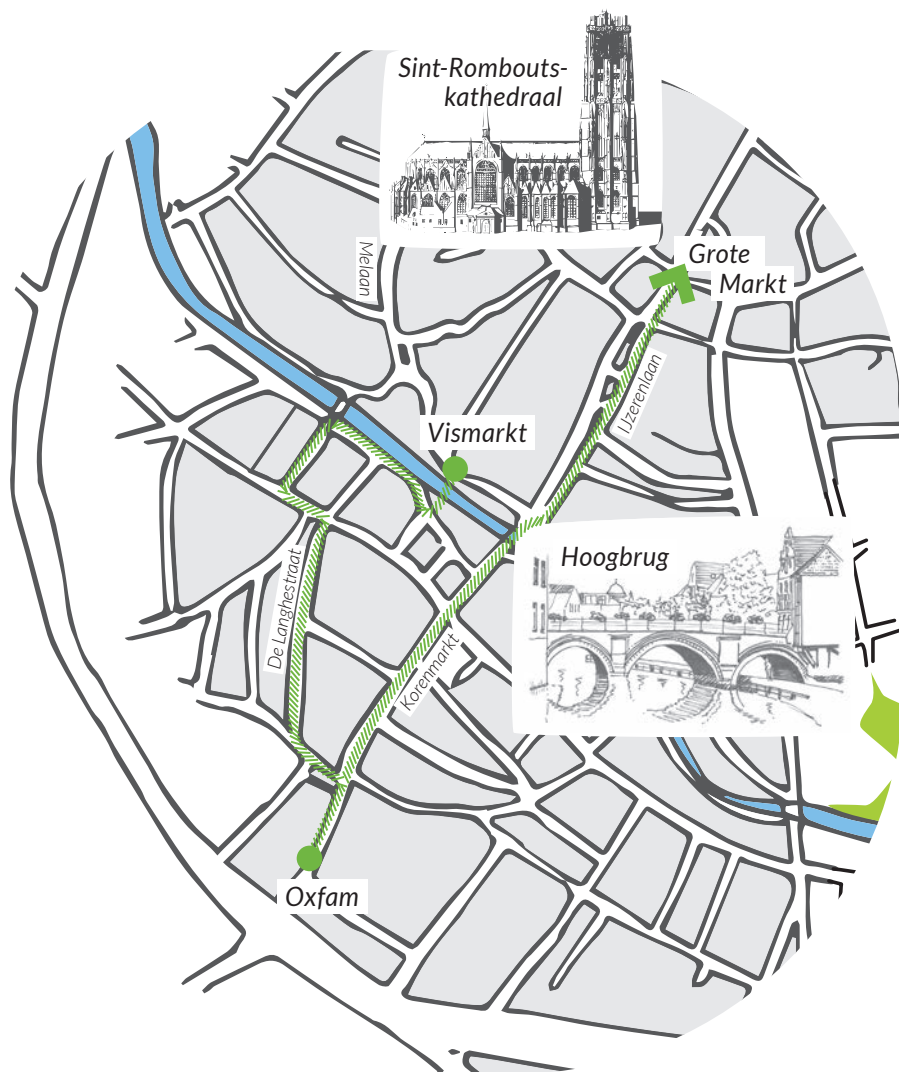
Ankertje aan de Dijle – Vismarkt 20 – Open van maandag t.e.m. vrijdag vanaf 15 uur en zaterdag en zondag vanaf 12 uur.



Degusteer bij **Ankertje aan de Dijle** het Mechelse stadsbier Gouden Carolus Tripel/Classic voor slechts € 2,9.



WANDELING DEEL 3 : Van de Vismarkt tot de Grote Markt





De wandeling is mooi uitgebalanceerd met wat geschiedenis, projecten, gebouwen, cultuur, natuur, en een toffe wedstrijd. Ik ben benieuwd hoe de deelnemers dit gaan smaken.



Via de Beethovenbrug (voetgangersbrug) aan de Vismarkt steek je over naar de Haverwerf.



In 2015 en 2019 namen heel wat moedige, groene Mechelaars deel aan de **Big Jump**. Ze sprongen in hun lokale rivier, meer of zwemvijver om aandacht te vragen voor de waterkwaliteit. Die



Big Jump wordt overal in Europa georganiseerd, telkens op de tweede zondag van juli. In Mechelen werd in de Binnendijle gesprongen, vanop de Haverwerf, ter hoogte van de voetgangersbrug. GoodPlanet coördineert de Big Jump in België. Natuurpunt en burgerbeweging Klimaan riepen op om mee te springen.

De Mechelse burgerbeweging Klimaan vzw streeft naar een toekomst waarin we de draagkracht van de aarde respecteren en waarin iedereen het goed heeft. In 2019 richtten enkele burgers vanuit de vzw een coöperatie **Klimaan cvso** op. Meer dan 1000 burgers zijn er de aandeelhouders die samen investeren in lokale hernieuwbare energie.

Meer info via www.klimaan.be



Wedstrijdvraag 15

Cera is een coöperatie: een onderneming opgericht door een groep mensen die zich verenigen om een gemeenschappelijk doel te verwezenlijken. Ze zijn samen eigenaar en controleren de onderneming democratisch.

Cera bestaat al meer dan 130 jaar als coöperatie en gelooft sterk in het model. Het is een middel om samen te doen waar je alleen te klein voor bent, met solidariteit en zelfhulp als kernwaarden. Daarom geeft Cera zelf ook advies, vorming en coaching aan coöperaties in allerlei sectoren die willen starten of groeien.

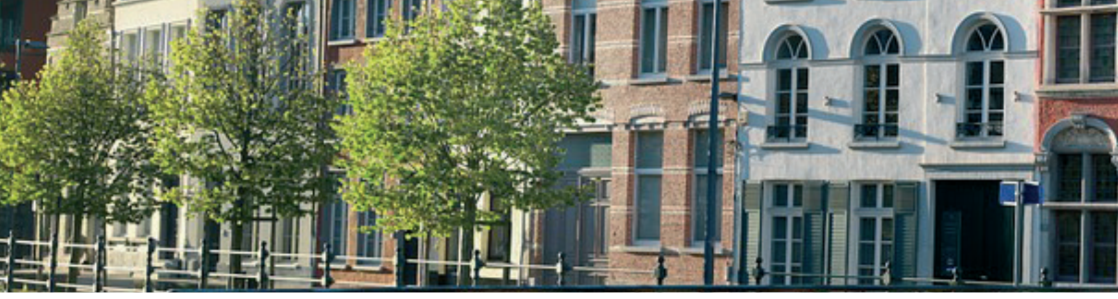
In Mechelen is Klimaan een voorbeeld van een coöperatie. We kunnen coöperaties onderverdelen aan de hand van wie zich precies verenigt: burgers, werkers, ondernemingen of een combinatie daarvan.

Maar wat voor coöperatie is Klimaan nu?

- A.** Een burgercoöperatie
- B.** Een werkerscoöperatie
- C.** Een ondernemingencoöperatie
- D.** Een multistakeholdercoöperatie

Even genoeg gestapt? Geniet dan van een ontspannende boottocht op de Binnendijle. Met een elektrische boot van Rederij Malinska vertrek en kom je aan bij de Haverwerf. Onderweg kom je meer te weten over de bezienswaardigheden aan de oevers, afgewisseld met weetjes en anekdotes over de Mechelse geschiedenis. De boottochten vinden plaats van maart tot november. Ofwel reserveer je een stadsgids voor je groep, ofwel luister je naar een geluidsband.

Meer info vind je op het infobord of via www.bootjesinmechelen.be



Aan de Haverwerf heb je een goed uitzicht op het moderne **Congres- en Erfgoedcentrum Lamot**. Het industrieel erfgoed van deze voormalige brouwerij is op een eigentijdse manier geherwaardeerd. Zin in iets nats? Bezoek dan het Grand Café Lamot, met een uitgebreid terras met uitzicht op de Dijle. Het huisrestaurant Lam'eau nam dan weer een aanbeveling van Gault & Millau in ontvangst.

Op de Haverwerf, voor het Lamotgebouw, staat een bronzen beeldje van een jonge Ludwig van Beethoven. Ludwig werd geboren in Duitsland, maar toch bevat zijn achternaam het Nederlandse 'van' en niet het Duitse 'von'. Dat heeft hij te danken aan zijn voorouders, die afkomstig waren uit Mechelen. De muzikale aanleg erfde Ludwig van zijn grootvader, Lodewijk van Beethoven. Een beeld van Lodewijk staat trouwens naast de jonge Ludwig.

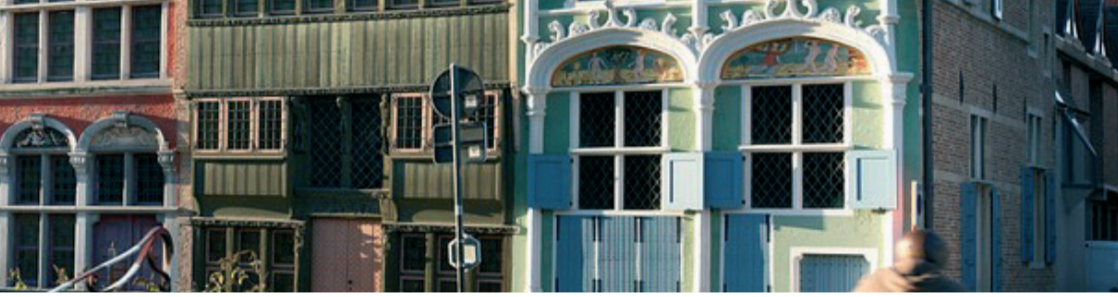


Aangekomen aan de Haverwerf ga je rechts. Je houdt de Binnendijle aan je rechterkant. Net voor de Kraanbrug zie je aan je linkerkant drie opmerkelijke huisjes.

De drie huisjes dateren uit de 16de en 17de eeuw en zijn sinds 1957 beschermd. Het hoekhuis heet Het Paradijske. In het midden staat De Duiveltjes, een van de mooiste houten gevels in ons land, en links staat het huis Sint-Jozef.



Sla links de Kraanstraat in. Sla vervolgens links de Adegemstraat in. Wil je Martin's Patershof zien? Stap dan rechts de Karmelietenstraat in. Keer daarna op je stappen terug tot de Adegemstraat.



Wat **Martin's Patershof** is? Een hotel in een voormalige kerk van de minderbroeders. Je geniet er het comfort van een viersterrenhotel in een adembenemend kader. Neem gerust ook een hapje en een drankje in Martin's Bar. Het hotel verkreeg het Green Key-label, een internationaal duurzaamheidslabel voor toerisme en vrijetijdsbesteding. GoodPlanet coördineert Green Key in Vlaanderen en het Brussels Hoofdstedelijk Gewest. Green Key ondersteunt uitbaters om duurzaam om te springen met zaken zoals water, energie, afval en voeding.

Martin's Patershof – Karmelietenstraat 4



Ga rechts De Langhestraat in, die parallel loopt aan de Karmelietenstraat.



Verderop kom je aan je rechterkant **De Pluktuin** tegen.

Toen het Sociaal Huis dit braakliggend terrein ter beschikking stelde van de buurtbewoners, kwam er al snel een buurttuin. De tuin is van en voor iedereen. Wat er gezaaid wordt, mag door iedereen geoogst worden. De tuin brengt mensen samen: de buurtbewoners, de bezoekers van naburig Lokaal Dienstencentrum Den Deigem en toevallige voorbijgangers, zoals jij.

Wedstrijdvraag 16

Vrijwilligers van Velt en de bijenwerkgroep Aculea zorgden voor insectenhôtels en planten die de biodiversiteit vergroten.

Hoe noem je een vlinder in het Mechelse dialect?

- A. Flikketeir
- B. Peipel
- C. Vlienbater



Wedstrijdvraag 17

Op de gevel van de Pluktuin schilderde kunstenaar Jurgen Gielen een grote lamp met daarin een boom met kinderen. De schildering kreeg een mysterieus bijschrift: *At plante en have er at pa morgendagen*. De vertaling daarvan luidt: *Als je vandaag een tuin plant, geloof je in morgen*. In welke taal is de zin in de muurschildering geschreven?

.....

Jammer genoeg is de schildering door de jaren heen afgebladerd, waardoor het bijschrift niet meer zichtbaar is. Honderd mensen steunden een succesvolle crowdfunding om de muurschildering te herstellen. Oef!

Als je verder wandelt, zie je in de verte nog een muurschildering, '**Onderwaterhond**' van Bart Smeets. Een enorm indrukwekkend werk, door de grootte en de kleuren. Recht tegenover deze schildering prijkt dan weer het werk '**Alice Duerme**' van de Argentijnse Milu Correch. Ze maakt reusachtige, dromerige schilderijen. In dit geval van Alice in Wonderland. Dit was de allereerste schildering voor Mechelen Muurt. Wat een start.



Wandel door tot het einde en sla links de Veluwestraat in. Zo kom je op het plein Ganzendries uit.

Vroeger was dit vooral ... een parking voor auto's. Sinds 2012 parkeer je hier echter onder de grond en krijgt groen terug ruimte. De plantenbakken op dit plein werden in 2019 beplant door helpende handen uit de buurt. Bij de planten vind je telkens de naam terug. Interessant! Kruiden plukken mág, als je de goede aangroei van de planten respecteert. Het project is een samenwerking van de buurtgroep Kapucijnenganzen, Velt, Mechelen Klimaatneutraal, Basisschool Ursulinen en Citamine.



De Mechelse organisatie **Citamine** coacht samentuinen, organiseert samenaankopen van plantgoed en stimuleert stadslandbouw, om lokaal voedsel te kweken en te delen.



In het project **MOES-tuin** onderzoekt het Centrum Agrarische Geschiedenis (CAG) moestuinerfgoed en hoe moestuinen vroeger en vandaag mensen verbinden. Dit project krijgt nationaal steun van Cera. In Mechelen kun je in het Park Tivoli tijdens de (na)zomer een gratis expo bezoeken die verhalen van moestuiniers en hun oude en nieuwe gebruiken toont.

Kijk op <https://altered.mwginternal.com/http://www.moes-tuin.be> <https://altered.mwginternal.com/www.moes-tuin.be> voor praktische informatie.



Vlakbij wonen in het woonzorgcentrum **Roosendaelveld** zo'n 120 mensen met (jong)dementie en/of een bijzondere psychische kwetsbaarheid. Het woonzorgcentrum, Erfgoedcel Mechelen en het CAG slaan de handen in elkaar om via geuren, smaken, beelden, verhalen en gebruiken van de moestuin te reminisceren en herinneren. Ze leggen ook samen met bewoners, burens en vrijwilligers een nieuwe moestuin aan.

Samen met Expertisecentrum Dementie Vlaanderen zet Cera in op een genuanceerde beeldvorming over dementie. In Mechelen is **'t moNument**, het inloophuis dementie, het contactpunt voor personen met dementie en hun mantelzorgers.



Wandel door over het plein en sla rechts in, zodat je op de Hoogstraat (winkelstraat) komt richting de Vesten. Bezoek gerust de Oxfam Wereldwinkel aan je linkerkant, 80 meter verder, zolang je nadien maar terugkomt naar dit punt.



OXFAM
Wereldwinkels

De **Oxfam-Wereldwinkel Mechelen** bestaat maar liefst 50 jaar in 2023. Dit is dan ook de ideale gelegenheid om eens binnen te springen in deze mooie winkel, waar je terecht kunt voor eerlijke voeding, verzorging en geschenken. De zaak wordt beheerd door vrijwilligers, die acties voeren voor een rechtvaardigere wereldhandel.

En dat is meer dan nodig, want heel wat producenten uit het Zuiden krijgen geen eerlijke kans op de wereldmarkt. Daardoor leven ze vaak in armoede. Oxfam-Wereldwinkels stellen dit onrecht aan de kaak, voeren handel met partners uit het Zuiden en betalen hen een eerlijke prijs. Sinds enkele jaren verkopen ze ook producten uit Europa, maar altijd eerlijk en sociaal geproduceerd door coöperaties.

Oxfam-Wereldwinkel Mechelen – Hoogstraat 59 – Open van dinsdag t.e.m. donderdag van 10 tot 17 uur, vrijdag van 10 tot 18 uur en zaterdag van 10 tot 17 uur. Gesloten op zondag en maandag.



Na je bezoek aan de Oxfam-Wereldwinkel, keer je terug op de Hoogstraat en wandel je terug in de richting van waar je kwam. Wandel nu door de Hoogstraat naar de Korenmarkt.

In de **Hoogstraat** is het heerlijk kuieren langs de etalages van vele gespecialiseerde handelszaken. Maar ook voor dagelijkse dingen kun je hier terecht. Schoenmakers, kapsalons en horeca staan voor je klaar.



Aan je linkerkant kom je bijvoorbeeld tweedehandswinkel **Cirkels Boetiek** tegen. Hier kun je spullen die je niet meer gebruikt een tweede leven geven. Of spring eens binnen om te snuisteren. Wie weet stoot je wel op enkele parels, terwijl je ook de circulaire economie helpt waarmaken?

Cirkels Boetiek – Korenmarkt 12 – Open van maandag t.e.m. vrijdag van 10 tot 18 uur en zaterdag van 10 tot 15 uur. Gesloten op zondag.

Even genoeg gewandeld en geshopt? Op de **Korenmarkt** kun je uitblazen op een van de terrasjes. Op dit driehoekige plein werd ooit de allereerste markt van Mechelen georganiseerd. In 2011 werd de Korenmarkt volledig vernieuwd. Dé blikvanger is ongetwijfeld de frituur op het plein. Want zeg nu zelf: wat is er typischer voor België dan een echte frietbarak?

En ook hier kun je een muurschildering bewonderen, van Gijs Vanhee, op de muur van Café Antverpia, '**The Gift**' genaamd. Je vindt het café op de hoek van de Korenmarkt en de Adegemstraat.



Zin in een stukje taart, ontbijt of lunch? **Kato Gâteaux** is een gezellige koffiebar en bakkerij. De menukaart is helemaal plantaardig en ook mensen met intoleranties kunnen hier terecht. De toen twintigjarige Kato begon deze eigen zaak in 2019, maar ze wil haar taarten ook in andere steden aan de man brengen. Goed nieuws voor alle fijnproevers, dus!

Kato Gâteaux - Korenmarkt 11 – Open van maandag t.e.m. vrijdag van 8.30 tot 17 uur, zaterdag van 9 tot 18 uur en zondag van 10 tot 17 uur.



In het noorden loopt de Korenmarkt uit op de IJzerenleen, in het oosten op de Onze-Lieve-Vrouwestraat. In de driehoek **Onze-Lieve-Vrouwestraat, Bruul en IJzerenleen**, samen een lus van 1,45 km, vind je véél winkels. Bekende ketens en chique boetiekjes staan hier schouder aan schouder met ambachtswinkels. Deze straten in het hart van Mechelen zijn bovendien autoluw of zelfs autovrij, net als een groot deel van de straten rond de Grote Markt. Hier staan aangenaam wonen, wandelen en winkelen centraal.

De dagen dat we met z'n allen vruchteloos eindeloze rondjes reden op zoek naar een parkeerplaats liggen gelukkig achter ons. Op zaterdagen en koopzondagen sta je van de randparking op enkele minuten pal in het centrum, met een van de gratis **shoppingshuttles** van Mechelen, die ook stoppen op de Korenmarkt.

Je hoeft zelfs niet eens je tassen te dragen, na al dat shoppen. In veel winkels kun je je aankopen gewoon achterlaten. **Ecokoeriers** leveren ze dan bij jou thuis. Zo houd je je handen vrij, om verder te shoppen of iets te gaan eten. Bij Ecokoeriers kun je terecht voor al je leveringen en ophalingen in Mechelen.

Meer info via www.ecokoeriers.be



De Korenstraat gaat over in de Guldenstraat, wandel hier verder. De Guldenstraat eindigt aan de Hoogbrug over de Dijle.

Het **Dijlepad** leidt je langs (en over) de Dijle, tussen Haverwerf en de Kruidtuin. Zin om op het Dijlepad te flaneren en een leuke shoppingstraat te bezoeken? Maak dan nog een extra lus van een kilometer, als volgt. Eerst sla je hier rechts af en begin je je wandeling op het Dijlepad. Dat pad komt uit op de Fonteinbrug. Daar sla je dan de Vijfhoek in, en vervolgens rechts de Onze-Lieve-Vrouwestraat. Zo kom je weer uit op de Korenmarkt. Daar sla je rechts de Guldenstraat in, zodat je uiteindelijk weer op deze plek aan de Hoogbrug aanbeldt.



Kies je voor deze lus? Dan kom je in de Onze-Lieve-Vrouwestraat veel leuke winkels tegen.

Zoals de **Oxfam Tweedehandswinkel**, met tal van tweedehands artikelen: kledij, boeken, speelgoed ... De opbrengst gaat naar projecten van Oxfam. Alles wat je in deze winkel ziet, is geschonken door mensen uit Mechelen en omstreken, om zo een tweede leven te krijgen. Misschien bij jou?

Oxfam Tweedehands Mechelen – Onze-Lieve-Vrouwestraat 53 – Open van dinsdag t.e.m. zaterdag van 9.30 tot 17.30 uur. Gesloten op zondag en maandag.

Bij de duurzame conceptstore **Supergoods** kun je dan weer terecht voor fair fashion, duurzame accessoires en cosmetica. Hier vind je nieuwe outfits die 100% zeker op een eerlijke manier geproduceerd werden.

Supergoods – Onze-Lieve-Vrouwestraat 116 – Open van maandag t.e.m. zaterdag van 10 tot 18 uur. Gesloten op zondag.



Over de Hoogbrug wandel je verder door de IJzerenleen.



Bij elke eerste aankoop bij **Supergoods** krijg je een pakje eco-wasnoten van Seepje.



Van hieruit kun je verder naar de Grote Markt, of je rondt je wandeling af en stapt naar het centraal station. Bij die tweede optie sla je geen wedstrijd vragen over. Om naar het centraal station te wandelen, neem je een van de straten aan je rechterkant die uitkomen op de **Bruul**. De Bruul ken je ongetwijfeld van Monopoly: dit is de grootste winkelstraat van Mechelen. Sla de Bruul rechts in en vervolg de route van optie twee op pagina 65, vanaf de Bruul.

Wil je na de IJzerenleen wel nog graag de Grote Markt bezoeken? Lees dan hieronder verder.

Waarom de **IJzerenleen** zo heet? De naam verwijst naar de ijzeren leuning die hier vroeger moesten beletten dat zware karren op het gewelf van het vlietje reden, dat eronder stroomde. Het vlietje werd al in 1531 overwelfd, toen de vismarkt die hier plaatsvond, verplaatst werd naar het pleintje dat vandaag de Vismarkt heet. Je weet wel nog waarom - wegens de geur!





Aan je rechterkant vind je **Le Pain Quotidien**. Dit bakkerij-restaurant concept werd in 1990 opgericht door Alain Coumont in Brussel. Als jonge chef was hij niet gelukkig met de kwaliteit van het brood op de markt, dus besliste hij zijn eigen bio zuurdesem brood te maken. Hiervoor gebruikte hij slecht vier ingrediënten: water, bloem, zout en tijd. Bij Le Pain Quotidien kun je terecht voor eenvoudige, lekkere authentieke gerechten. Hierbij

maken ze zoveel mogelijk gebruik van biologische, lokale ingrediënten. Je vindt op de menukaart ook veel vegetarische en veganistische opties.

Le Pain Quotidien – IJzerenleen 35 – Open van maandag t.e.m. zondag van 7.30 tot 18 uur.



Aan het einde van de IJzerenleen aanschouw je **het Schepenhuis**. Een 13de-eeuws gebouw in Brabantse gotiek en het vroegere stadhuis van Mechelen. Sinds 2018 is hier de dienst toerisme van Mechelen gehuisvest, dé hotspot voor al je toeristische vragen. Wandel zeker ook eens het bezoekerscentrum van **Visit Mechelen** binnen, in de

zaal op het gelijkvloers. Aan verschillende eilanden maak je kennis met de geschiedenis en de ambachten van Mechelen.

Met de voordeelbon van pagina 41 kun je een Redo-schriftje kopen, gemaakt van papierresten!

Bezoekerscentrum van Visit Mechelen – Vleeshouwersstraat 6 – Van begin april tot eind oktober van maandag t.e.m. vrijdag van 10 tot 17 uur, zaterdag van 10 tot 16 uur en zondag van 12.30 tot 16 uur. Van begin november tot eind maart van maandag t.e.m. zaterdag van 10 tot 16 uur en zondag van 12.30 tot 16 uur.

Besteed je € 10 of meer, dan biedt **Le Pain Quotidien** een gratis koffie (behalve koffiespecialiteiten).



Wandel verder tot op de Grote Markt.

De **Grote Markt** is hét centrale plein van de Mechelse binnenstad. Draai je je even met je rug naar de Sint-Romboutskathedraal, dan zie je het **Stadhuis**.



Op het binnenplein van het stadhuis vind je de **AMAI-shop**. Met allerlei leuke spulletjes gemaakt uit gerecycleerde materialen: handgemaakte draagtassen, foodwraps, regenjasjes en meer.

AMAI-shop – Grote Markt 21 – Open van maandag t.e.m. vrijdag van 10 tot 16 uur. Gesloten op zaterdag en zondag.



Zin in een gezonde, plantaardige takeaway-maaltijd? Stap dan zeker binnen in **Cristina's Kitchen**. Een takeawayshop met vegetarische en veganistische afhaalgerechten bomvol vitamines. Je kunt er ook terecht voor gezonde catering, of er kookworkshops volgen, voor jong en oud.

Hoe vind je Cristina's Kitchen? Sta je op de Grote Markt? Draai je dan met je rug naar het Stadhuis en steek de markt schuin rechts over. Op het einde van de markt sla je rechts de Frederik de Merodestraat in. Voilà!

Cristina's Kitchen – Frederik de Merodestraat 3 – Open van dinsdag t.e.m. zaterdag van 10 tot 18 uur. Gesloten op zondag en maandag.



♥ In **Cristina's Kitchen** krijg je gratis een zakje granola mee, als je voor € 25 of meer besteedt.

WANDELING DEEL 4:

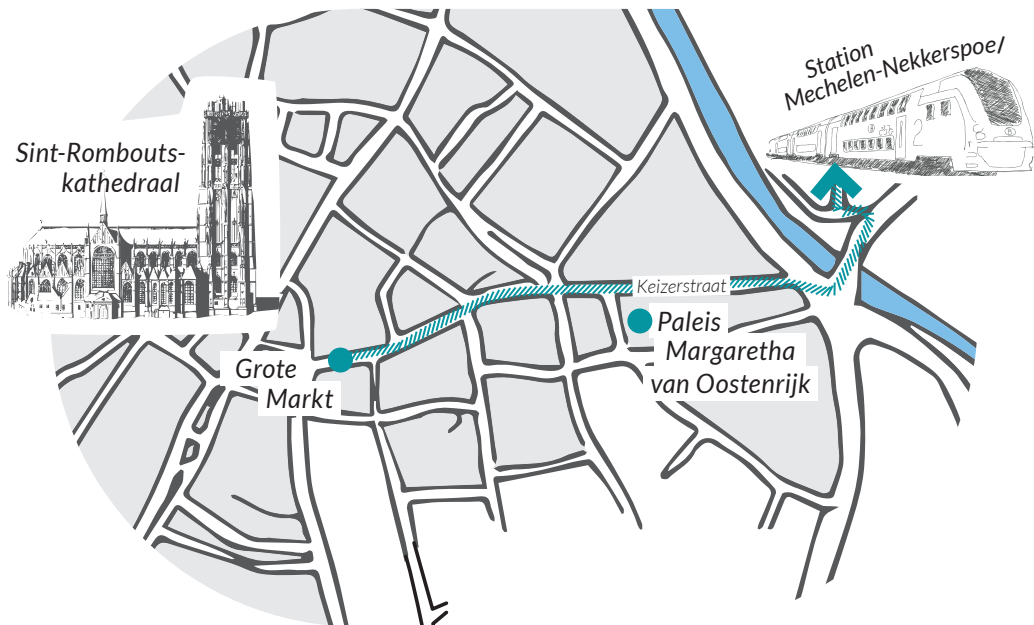
Van de Grote Markt tot het station Mechelen-Nekkerspoel of het centraal station Mechelen

Zoals daarnet al verteld, kun je je wandeltocht op twee manieren eindigen. De eerste optie brengt je terug naar de startlocatie, het station Mechelen-Nekkerspoel. De route loopt ongeveer gelijk aan het begin van de heenroute, maar dan in de tegengestelde richting. De tweede optie brengt je naar het centraal station. Daar stoppen meer treinen en bussen. Bovendien wandel je zo langs straten die nog niet aan bod kwamen. Zoals de Bruul, de grootste winkelstraat van Mechelen. Aan jou de keus, natuurlijk!

Optie A (0,7 km):

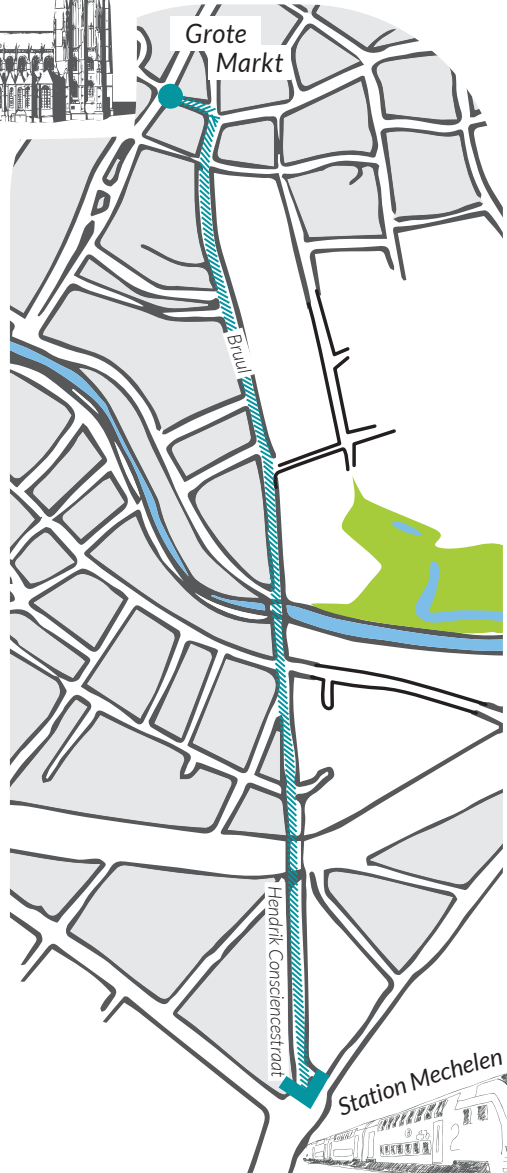
Van de Grote Markt naar het station Mechelen-Nekkerspoel

Ga van de Grote Markt naar de Bafferstraat. Blijf rechtdoor gaan. Ga via de Veemarkt rechtdoor de Keizerstraat in. Wandel over de Nekkerspoelbrug en ga links over het Ontvoeringsplein de ingang van het station binnen.





Sint-Rombouts-
kathedraal



Optie **B** (1,2 km):

Van de Grote Markt naar het centraal station Mechelen

Ga van de Grote Markt naar de Bruul. Blijf rechtdoor gaan. Steek de Fonteinbrug over de Dijle over. Ga via de Vijfhoek rechtdoor de Graaf van Egmontstraat in. Wandel vervolgens via het Kardinaal Mercierplein rechtdoor de Hendrik Consciencestraat in. Steek het Koning Albertplein over en wandel het station binnen.

OVERZICHT DUURZAME EN SOCIALE INITIATIEVEN

Mechelen in beweging - www.mecheleninbeweging.be

Fietssnelwegen.be - www.fietssnelwegen.be

Kinderboekhandel Pardoës - Ontvoeringsplein 12

De Nieuwe Vesten - <https://denieuwevesten.mechelen.be>

Fietsstad Vlaanderen - Vlaamse Stichting Verkeerskunde en de Fietsersbond
- www.fietsgemeente.be

Kabas Verpakkingsvrij - Keizerstraat 17 - Open van dinsdag t.e.m. vrijdag van 10 tot 19 uur en zaterdag van 9 tot 18 uur. Gesloten op zondag en maandag.

Vzw De Transformisten - www.detransformisten.be

Mechelen Muurt - <https://visit.mechelen.be/mechelenmuurt>

Babytheek Mechelen - Varkensstraat 9/B1 - Open op elke eerste en derde woensdag van de maand van 9.30 tot 11.30 uur.

Autizondagen van Café Het Maanlicht - Frederik de Merodestraat 59

Museum Hof van Busleyden - Frederik de Merodestraat 65 - Open van dinsdag t.e.m. zondag van 10 tot 17 uur. Gesloten op maandag.

De Zotte Morgen - Goswin de Stassartstraat 50 - Open van dinsdag t.e.m. donderdag van 7.30 tot 18 uur, vrijdag van 7.30 tot 16 uur en zaterdag van 7.30 tot 14 uur. Gesloten op zondag en maandag.

Bibliotheek Het Predikheren - Goswin de Stassartstraat 88 - Open dinsdag en donderdag van 10 tot 19.30 uur, woensdag en vrijdag van 10.30 uur tot 17.30 uur, zaterdag van 10 tot 16 uur en zondag van 10 tot 12.30 uur.

Museum Kazerne Dossin - Goswin de Stassartstraat 153 - Open van maandag t.e.m. vrijdag van 9 tot 17 uur en zaterdag en zondag van 9.30 tot 17 uur. Gesloten op woensdag.

Woonpunt Mechelen - www.woonpuntmechelen.be

Lokaal Dienstencentrum De Rooster - Klein Begijnhof 16 - Open van maandag t.e.m. donderdag van 9 tot 17 uur en vrijdag van 9 tot 16 uur. Gesloten op zaterdag en zondag.

Funky Jungle - Onder-Den-Toren 7 - Open van donderdag t.e.m. zaterdag van 12 tot 14 uur en van woensdag t.e.m. zaterdag van 17 tot 21 uur.

Red-use bowls - www.red-use.be

De Homo- en Lesbiënewerking Mechelen - www.hlwm.be

GreenPee - www.greenpee.nl

Het Bestek - Melaan 40 - Open van maandag t.e.m. vrijdag van 11.30 tot 16.30 uur en donderdag en vrijdag van 18 tot 0 uur.

Vzw Klimaan - www.klimaan.be

Citamine - www.citamine.be

Oxfam-Wereldwinkel Mechelen - Hoogstraat 59 - Open van dinsdag t.e.m. donderdag van 10 tot 17 uur, vrijdag van 10 tot 18 uur en zaterdag van 10 tot 17 uur. Gesloten op zondag en maandag.

Cirkels Boetiek - Korenmarkt 12 - Open van maandag t.e.m. vrijdag van 10 tot 18 uur en zaterdag van 10 tot 15 uur. Gesloten op zondag.

Kato Gâteaux - Korenmarkt 11 - Open van maandag t.e.m. vrijdag van 8.30 tot 17 uur, zaterdag van 9 tot 18 uur en zondag van 10 tot 17 uur.

Ecokoeriers - www.ecokoeriers.be

Oxfam Tweedehands Mechelen - Onze-Lieve-Vrouwestraat 53 - Open van dinsdag t.e.m. zaterdag van 9.30 tot 17.30 uur. Gesloten op zondag en maandag.

Supergoods - Onze-Lieve-Vrouwestraat 116 - Open van maandag t.e.m. zaterdag van 10 tot 18 uur. Gesloten op zondag.

Le Pain Quotidien - IJzerenleen 35 - Open van maandag t.e.m. zondag van 7.30 tot 18 uur.

AMAI-shop - Grote Markt 21 - Open van maandag t.e.m. vrijdag van 10 tot 16 uur. Gesloten op zaterdag en zondag.

Cristina's Kitchen - Frederik de Merodestraat 3 - Open van dinsdag t.e.m. zaterdag van 10 tot 18 uur. Gesloten op zondag en maandag.



OVERZICHT PROJECTEN GESTEUND DOOR CERA

Vzw Prinses Harte - Keizerstraat 19, 2800 Mechelen -
www.prinsesharte.be

Jeugdzorg Emmaüs - www.jeugdzorgemmausmechelen.be

Centrum voor Kinderzorg Betlehem - www.ckgbetlehem.be

Trawant - <https://jeugdhulptrawant.be/>

Vzw Sjarabang - Hoviusstraat 2 - www.sjarabangvzw.be

't Monument - Lijsterstraat 2

MOES-tuin van het CAG - <https://cag.nl/>

Technische Scholen Mechelen - Onder-den-Toren 13/14 -
<https://tsmmechelen.eu>



OVERZICHT PROJECTEN GOODPLANET

Big Jump - www.goodplanet.be/nl/big-jump-nl

Heb je interesse om mee te springen of een Big Jump bij jou in de buurt te organiseren? Ontvang je graag wat informatie? Of wil je je gemeente aanmoedigen om een Big Jump te organiseren? Bezorg ons je gegevens via het online formulier op onze website en we houden je verder op de hoogte.

Green Key Locatie - Martin's Patershof - Karmelietenstraat 4

Ontdek alle Green Key locaties in Mechelen op www.green-key.be/location/

Nieuwsgiering naar alle projecten en workshops waarmee GoodPlanet de ideeën achter duurzame ontwikkeling concreet, haalbaar en aantrekkelijk maakt? Snuister eens op onze website, en wie weet doe je inspiratie op voor een duurzamer leven.

www.goodplanet.be



ANTWOORDFORMULIER

Antwoord met een letter of getal waar mogelijk.

Wedstrijdvraag 1: Hoeveel kilometer aan fietssnelweg vond je in 2022 in Vlaanderen en Brussel, volgens Fietssnelwegen.be?

Wedstrijdvraag 2: De brug waarover je kuint, werd genoemd naar de wijk Nekkerspoel. De Nekker speelt een rol in een Mechelse stadslegende. Maar ... welke rol?

Wedstrijdvraag 3: Auto's rijden hier de bebouwde kom binnen, met een snelheid van maximaal 30 km/u. Maar tot waar geldt die snelheidslimiet?

Wedstrijdvraag 4: Hoeveel projecten als Prinses Harte steunt Cera jaarlijks?

Wedstrijdvraag 5: Vzw De Transformisten werkt aan een samenleving waarin iedereen goed kan leven binnen de grenzen van mens en planeet. Welke Vlaamse provincie telde in 2022 de meeste verpakkingsvrije winkels, volgens De Transformisten?

Wedstrijdvraag 6: Cera publiceert jaarlijks een magazine met kortingen op events en producten speciaal voor de jonge doelgroep van 16 tot 35 jaar. Hoe heet dat boekje?

Wedstrijdvraag 7: De Sint-Pieter-en-Pauluskerk werd gebouwd op restanten van een kapel die te klein werd, maar daarvoor werd deze grond voor iets anders gebruikt. Wat vond je hier?

Wedstrijdvraag 8: Wat diende als inspiratie voor Wouters' bekende beeld 'Het Zotte Geweld'?

Wedstrijdvraag 9: Het watertje is een herinnering aan de Melaan. Vroeger vond je hier ook een brug over de Melaan. Hoe heette die brug, vermeld onder 'Melaan'?

Wedstrijdvraag 10: Straatnamen ontstonden vaak vanuit het plaatselijke dialect of plaatselijke gewoonten. Wat is de oude benaming van de Frederik de Merodestraat?

Wedstrijdvraag 11: De Sint-Janskerk straalt rijkdom uit, maar waar o waar kwam het kapitaal voornamelijk vandaan?

Wedstrijdvraag 12: Welke van deze vier personen werd niet in Mechelen geboren?

Wedstrijdvraag 13: Wat maakt de Sint-Romboutskathedraal zo belangrijk?

Wedstrijdvraag 14: Aan de voet van de Sint-Romboutskathedraal vind je gouden Sint-Jakobsschelpen terug, maar wat betekenen die?

Wedstrijdvraag 15: Wat voor coöperatie is Klimaan?

Wedstrijdvraag 16: Hoe noem je een vlinder in het Mechelse dialect?

Wedstrijdvraag 17: In welke taal is de zin in de muurschildering geschreven?

Schiftingsvraag

Tussen mei en november legt ook schepen Patrick Princen het volledige traject te voet af.

Hoelang doet hij over de wandeling, volgens jou?

uur min sec

400.000
VENNOTEN!
SAMEN ZIJN WE
LUIDER, GROTER,
STERKER

ce
ra

Als Cera-vennoot beleg je in zoveel méér dan geld alleen.

3 goede redenen om nu vennoot te worden

1 Unieke kortingen en events*

Beleef unieke momenten en geniet mooie kortingen op concerten, festivals, pretparken, reizen, etentjes, wijnen & bieren, mode, enz.

* Voor elke vennoot die minstens 600 euro E-aandelen bezit.

2 Uitzicht op aantrekkelijk dividend

Al vanaf 50 euro kun je Cera-vennoot worden. En heb je uitzicht op een aantrekkelijk jaarlijks coöperatief dividend (niet gegarandeerd). Cera stelt een dividend voor van 4,25%* over boekjaar 2022.

* Onder voorbehoud van goedkeuring door de Algemene Vergadering op 03/06/2023.

3 700 projecten voor een warme samenleving

Samen met onze vennoten steunen we jaarlijks zo'n 700 verenigingen. Zo bouwen we aan meer duurzaamheid, menselijkheid en solidariteit. In een wereld waar iedereen thuis is. Want daar worden we allemaal beter van.

Goed om te weten

- Cera-vennoot worden kan al **vanaf 50 euro**.
- Er zijn **geen instap- of uitstapkosten**.
- Heb je Cera E-aandelen ter waarde van minstens 600 euro, dan geniet je **straffe voordelen en kortingen**.

Cera-vennoot worden?

Kom erbij!
Via onze website
of scan de QR-code.



www.cera.coop/ontdekera

WAARSCHUWING - Investeren in aandelen houdt risico's in. De E-aandelen van Cera zijn niet overdraagbaar en bij uittreding wordt maximaal de statutaire uitgifteprijs terugbetaald. Als intekenaar loop je het risico een deel of het geheel van het geïnvesteerde kapitaal te verliezen. Iedere beslissing om op E-aandelen van Cera in te schrijven, is je persoonlijke beslissing. Lees vooraf het volledige prospectus op www.cera.coop/nl/prospectus, zodat je de potentiële risico's en voordelen in verband met de beslissing om in deze effecten te beleggen volledig begrijpt. Dit prospectus bevat meer gedetailleerde informatie dan dit document. Besteed bijzondere aandacht aan de risicofactoren die zijn beschreven in hoofdstuk 1 'Risicofactoren' van het prospectus. Cera is onder meer onderhevig aan marktrisico, concentratierisico, debiteurenrisico, liquiditeitsrisico, risico's eigen aan KBC Groep en KBC Ancora. De activa van Cera bestaan nagenoeg uitsluitend uit aandelen in KBC Ancora en KBC Groep, zodat de solvabiliteit van Cera in belangrijke mate door de waarde van deze participaties wordt bepaald. De (recurrente) inkomsten van Cera bestaan nagenoeg uitsluitend uit dividenden op haar participaties in KBC Ancora en KBC Groep zodat een eventuele daling van deze inkomsten een negatieve invloed heeft op de liquiditeitspositie van Cera. Ook uittredingen kunnen een belangrijke impact hebben op de kasstromen van Cera. Je kunt het prospectus vanaf de eerste dag van de inschrijvingsperiode kosteloos en op eenvoudig verzoek aanvragen op de zetel van Cera (Muntstraat 1, 3000 Leuven). Je kunt het ook raadplegen op de website (www.cera.coop/nl/prospectus) of opvragen per e-mail (info@cera.coop) of per telefoon (0800 62 340). De goedkeuring van het prospectus mag niet beschouwd worden als aanprijzing van de aangeboden effecten. In geval van klachten kun je terecht op www.cera.coop of bij de ombudsman in financiële geschillen via www.ombudsfin.be.

Investeren in aandelen houdt risico's in. Lees vooraf het volledige prospectus op www.cera.coop/nl/prospectus.